



OULUN YLIOPISTO
UNIVERSITY of OULU

OULUN YLIOPISTON KAUPPAKORKEAKOULU

Raine Niemelä

PITKÄAIKAISTYÖTTÖMYYS SUOMESSA

Kandidaatintutkielma

Kauppätieteet

Toukokuu 2019

SISÄLLYS

1	JOHDANTO	4
2	TYÖTTÖMYYS	7
2.1	Työttömyyden määritelmät ja mittaaminen	7
2.2	Työttömyyden lajit	8
2.3	Työttömyysteoriat	10
2.3.1	Uusklassinen työttömyysteoria	10
2.3.2	Keynesiläinen työttömyysteoria.....	13
2.3.3	Työn etsintäteoria ja kohtaantofunktio	14
3	PITKÄAIKAISTYÖTTÖMYYS	19
3.1	Pitkäaikaistyöttömyyden erityispiirteet	19
3.2	Pitkäaikaistyöttömyyteen vaikuttavat tekijät	21
3.3	Pitkäaikaistyöttömyyden seuraukset	23
4	PITKÄAIKAISTYÖTTÖMYYS SUOMESSA	25
4.1	Pitkäaikaistyöttömyyden kehitys Suomessa	25
4.2	Alueelliset erot Suomessa	27
5	YHTEENVETO	30
	LÄHTEET	32

KUVIOT

Kuvio 1. Uusklassinen työttömyys (mukaillen Begg ym., 2011, s. 532).	12
Kuvio 2. Keynesiläinen työttömyys (mukaillen Begg ym., 2011, s. 534).	14
Kuvio 3. Beveridge-käyrä (mukaillen Cahuc ym., 2014, s. 531).....	17
Kuvio 4. Työttömät ikärakenteen ja koulutusasteen mukaan vuonna 2018 (Suomen virallinen tilasto, 2019a).....	20
Kuvio 5. Beveridge-käyrä Suomessa vuosina 1989–2018 (Suomen virallinen tilasto, 2019b; Suomen virallinen tilasto, 2019c).	25
Kuvio 6. Suomen työttömyysaste ja pitkäaikaistyöttömien osuus työttömistä vuosina 1991–2018 (Suomen virallinen tilasto, 2019b; Suomen virallinen tilasto, 2019c).	27
Kuvio 7. Työttömyysaste ja pitkäaikaistyöttömien osuus työttömistä maakunnittain vuonna 2018 (Suomen virallinen tilasto, 2019b).	29

1 JOHDANTO

Työttömyys lisää köyhyyttä, vähentää verotuloja ja aiheuttaa valtion menojen kasvua. Valtiovarainministeriön (2017) mukaan työttömyydestä aiheutui Suomen julkiselle taloudelle vuonna 2015 suoria menoja noin kuusi miljardia euroa. Suorat menot koostuvat pääasiassa työttömille maksettavista työttömyyskorvauksista sekä asumis- ja toimeentulotuista. Kun mukaan lasketaan myös epäsuorat menot, kuten verotulon menetykset, kokonaiskustannukset olivat Alasalmen ym. (2019) mukaan yli 10 miljardia euroa vuonna 2015. Työttömyys on näin ollen merkittävä rasite jo muutenkin alijäämäiselle julkiselle taloudelle.

Työttömyyden ja siihen liittyvän pitkäaikaistyöttömyyden vähentäminen oli yksi pääministeri Juha Sipilän hallituksen keskeisimmistä tavoitteista (Valtioneuvoston kanslia, 2015). Sipilän hallitus teki useita työllisyyden edistämiseen liittyviä uudistuksia, joista esimerkkeinä mainittakoon kilpailukyky sopimus sekä työttömyysturvan aktiivimalli. Kilpailukyky sopimus on hallituksen tukema, työmarkkinajärjestöjen vuonna 2016 allekirjoittama sopimus, jonka tavoitteena on lisätä työllisyyttä suomalaisten yritysten hintakilpailukykyä parantamalla. Sopimuksen myötä tuotannon yksikkökustannuksia on alennettu muun muassa työntekijöiden vuosityöaika pidentämällä, julkisen sektorin lomarahoja pienentämällä sekä työnantajan sosiaaliturvamaksuja alentamalla. (Valtiovarainministeriö, 2016.) Työttömyysturvan aktiivimalli on puolestaan vuoden 2018 alussa voimaan tullut laki, joka velvoittaa työtöntä työnhakijaa osoittamaan aktiivisuutensa laissa kuvatulla tavalla tai muutoin hänen työttömyysetuuttaan heikennetään seuraavalla tarkastelujaksolla. Aktiivimallin tavoitteena on lyhentää työttömyysaika ja näin ehkäistä pitkäaikaistyöttömyyttä. (Sosiaali- ja terveysministeriö, 2017.) Vaikka Sipilän hallitus pääsi tavoittelemaansa 72 %:n työllisyysasteeseen, on pitkäaikaistyöttömien osuus työttömistä edelleen yli 22 % (Tilastokeskus, 2018). Mikäli työttömien määrää halutaan laskea, on uuden hallituksen löydettävä keinot työmarkkinoiden haastavimmassa tilanteessa olevien työttömien työllistämiseksi.

Työttömyys on taloustieteen ilmiö, jota on tutkittu laajasti niin kansainvälisesti kuin myös Suomessa. Taloustieteilijät ovat ajan saatossa kehittäneet useita erilaisia teorioita pyrkiessään kuvaamaan työttömyyden syitä ja etsiessään ratkaisuja niihin. Näistä merkittävimmät ovat olleet klassinen- ja keynesiläinen työttömyysteoria, joita käsitellään tarkemmin tutkielman luvussa kaksi. Mikään teorioista ei kuitenkaan yksinään selitä sitä, miksi jotkut kärsivät työttömyydestä enemmän kuin toiset tai miksi joillekin heistä työttömyydestä muodostuu pitkäaikainen ongelma (Borjas, 2010, s. 497–498). Tämän vuoksi ilmiötä on edelleen mielekäästä tutkia etenkin pitkäaikaistyöttömyyden näkökulmasta.

Pitkäaikaistyöttömyys nousi historiallisen korkealle Yhdysvalloissa sekä useissa Euroopan maissa finanssikriisin seurauksena vuosina 2007–2009 ja välittömästi sen jälkeen. Pitkäaikaistyöttömyydestä onkin muodostunut merkittävä yhteiskunnallinen ongelma monissa Euroopan maissa. (Duell, Thurau, & Vetter, 2016; Kroft, Lange, Notowidigdo, & Katz, 2016.) Pitkäaikaistyöttömyyteen on alettu kiinnittämään enemmän huomiota myös tutkijoiden keskuudessa, minkä vuoksi tutkimusaineistoa löytyy runsaasti finanssikriisin jälkeiseltä ajalta.

Tässä tutkielmassa tarkastellaan kirjallisuuskatsauksen avulla pitkäaikaistyöttömyyteen vaikuttavia tekijöitä. Lisäksi teorioita peilataan aiheesta saatavilla olevaan tilastotietoon ja selvitetään, onko pitkäaikaistyöttömyydessä havaittavissa alueellisia eroja Suomessa. Tutkimusaiheen käsittely rajataan Suomeen ja sitä tarkastellaan 1990-luvulta tähän päivään. Näin tutkimukseen saadaan mukaan sekä 1990-luvun talouskriisin että 2000-luvun finanssikriisin vaikutukset pitkäaikaistyöttömyyden kehitykseen Suomessa. Tutkielmassa pyritään vastaamaan muun muassa seuraaviin kysymyksiin: Mitkä tekijät vaikuttavat pitkäaikaistyöttömyyden muodostumiseen? Miten pitkäaikaistyöttömät eroavat muista työnhakijoista? Mitä seurauksia pitkäaikaistyöttömyydellä on yksilölle ja yhteiskunnalle? Onko pitkäaikaistyöttömyydessä havaittavissa alueellisia eroja maakunnittain?

Tutkielman luvussa kaksi tutustutaan työttömyyteen, sen määritelmiin ja keskeisimpiin työttömyysteorioihin, joiden ymmärtäminen on välttämätöntä pitkäaikaistyöttömyyttä tarkastellessa. Luvussa kolme käydään läpi

pitkäaikaistyöttömyyden erityispiirteet sekä pyritään vastaamaan tutkielman pääkysymykseen siitä, mitkä tekijät vaikuttavat pitkäaikaistyöttömyyden muodostumiseen. Lisäksi luvussa kolme käsitellään lyhyesti pitkäaikaistyöttömyyden seurauksia yksilön ja yhteiskunnan näkökulmasta. Luvussa neljä käydään läpi pitkäaikaistyöttömyyden kehitys Suomessa viimeisen kolmen vuosikymmenen aikana sekä tarkastellaan pitkäaikaistyöttömyyttä alueellisesti tilastotietoja hyväksikäyttäen. Luku viisi sisältää tutkielman yhteenvedon, jossa esitetään tutkielman päätulokset sekä jatkotutkimusmahdollisuudet.

2 TYÖTTÖMYYS

Työttömyys on taloustieteen ilmiö, jossa henkilö on vailla työtä. Lähes jokainen on jossain vaiheessa elämäänsä työttömänä, joko vapaaehtoisesti tai tahattomasti, hetkellisesti tai pidemmän aikaa. Työttömyydelle on erilaisia määritelmiä ja sitä mitataan eri tavoin riippuen tiedon käyttötarkoituksesta. Työttömyyslukuja seurataan laajasti ja niiden katsotaan antavan yleiskuvan talouden tilasta. Jotta voisimme löytää keinoja työttömyyden ehkäisemiseen, on meidän ensin ymmärrettävä mistä työttömyys johtuu ja miksi sen suuruus vaihtelee. Seuraavaksi käsitellään työttömyyden määritelmät sekä mittaaminen, työttömyyden lajit sekä yleisimmät talousteoriat, joiden kautta työttömyyttä pyritään kuvaamaan.

2.1 Työttömyyden määritelmät ja mittaaminen

Suomessa työttömyyttä mitataan kahden eri instituution toimesta. Työ- ja elinkeinoministeriön tuottamat työttömyysluvut perustuvat työvoimatoimistojen asiakasrekisterin pohjalta laadittuun työnvälitystilastoon. Työnvälitystilastossa työtön on ”työnhakijaksi rekisteröitynyt henkilö, joka ei ole työsuhteessa eikä työllisty päätoimisesti yritystoiminnassa tai omassa työssään.” Suomen virallisista, kansainvälisesti vertailukelpoisista, työttömyystilastoista vastaa Tilastokeskus. Sen ylläpitämät työvoimatilastot perustuvat laajaan 15–74-vuotiaasta väestöstä poimittuun työvoimatutkimukseen, jossa työttömäksi määritellään ”henkilö, joka tutkimusviikolla on työtä vailla, on etsinyt työtä aktiivisesti viimeisen neljän viikon aikana palkansaajana tai yrittäjänä ja voisi aloittaa työn kahden viikon kuluessa”. (Suomen virallinen tilasto, 2016.)

Työttömyysaste on työttömien osuus työvoimasta eli työllisistä ja työttömistä. Pitkäaikaistyöttömäksi määritellään puolestaan henkilö, joka on ollut työttömänä yhtäjaksoisesti 12 kuukautta tai pidemmän ajan. (Suomen virallinen tilasto) Pitkäaikaistyöttömyys kuvaa siis kaikkein haastavimmassa tilanteessa olevien työttömien ryhmää. Pitkäaikaistyöttömien määrä suhteutetaan usein työttömien kokonaismäärään, jolloin saadaan selville pitkäaikaistyöttömien osuus kaikista työttömistä.

Erilaisen mittaustavan sekä työttömän määritelmän vuoksi Tilastokeskuksen sekä työ- ja elinkeinoministeriön työttömyysluvut eroavat hieman toisistaan. Työ- ja elinkeinoministeriön työnvälitystilastoissa työttömiksi ei lueta esimerkiksi opiskelijoita tai eläkkeensaajia, vaikka nämä haluaisivatkin työllistyä. Tilastokeskuksen työvoimatutkimuksessa tällaisia rajoitteita ei ole. Toisaalta Tilastokeskuksen määritelmän mukaan työttömiksi ei lueta niitä piilotyöttömiä, jotka ovat jostain syystä lopettaneet työnhaun, vaikka he olisivatkin halukkaita työllistymään.

Pitkäaikaistyöttömien määrää on vaikea tilastoida tarkasti, sillä pitkäaikaistyöttömien saaminen mukaan Tilastokeskuksen työvoimatutkimukseen on haastavaa. Työ- ja elinkeinoministeriön työnvälitystilastoissa henkilön työttömyysjakso katkeaa automaattisesti, mikäli hän on ollut jonkin toimenpiteen piirissä. Tällaisia toimenpiteitä ovat esimerkiksi työharjoittelu, työvoimakoulutus, omaehtoinen opiskelu tai kuntouttava työtoiminta. Usein pitkäaikaistyöttömyyttä pyritäänkin ehkäisemään työvoimapolitiisin keinoin esimerkiksi ohjaamalla henkilö työkokeiluun mahdollisen työllistymisen toivossa. Vaikka henkilö ei kokeilun jälkeen työllistyisikään, hänen työttömyytensä on hetkellisesti katkennut eikä häntä enää lasketa pitkäaikaistyöttömäksi. (Koistinen, 2014, s. 166–168.) Toisaalta pitkäaikaistyöttömien joukossa on paljon terveysongelmista kärsiviä työkyvyttömiä henkilöitä, joita ei työkykynsä perusteella tulisi laskea mukaan työvoimaan (Heikkinen, 2016). Näin ollen tilastot eivät anna todellista kuvaa pitkäaikaistyöttömyydestä Suomessa.

2.2 Työttömyyden lajit

Työttömyys jaetaan usein eri lajeihin riippuen sen alkuperästä ja ominaisuuksista. Vaikka talous toimisi täydellisesti, olisi työttömyyttä silti olemassa. Tämä kitkatyöttömyydeksi kutsuttu työttömyys aiheutuu siitä, että työmarkkinat ovat koko ajan liikkeessä. Uusia työnhakijoita saapuu markkinoille samaan aikaan, kun osa firmoista lisää tai vähentää henkilöstöään. Kitkatyöttömyys on ominaisuuksiltaan lyhytaikaista, eikä sitä nähdä ongelmallisena kansantaloudelle. Pikemminkin se voidaan nähdä jopa positiivisena asiana, sillä se mahdollistaa työmarkkinoiden

resurssien paremman allokoinnin ja näin ollen parantaa tuottavuutta. (Borjas, 2010, s. 504.)

Suhdannetyöttömyys on talouden suhdannevaihteluun liittyvä työttömyyden laji. Sitä ilmenee laskusuhdanteessa, kun tuotantomarkkinoilla tapahtuva kokonaiskysynnän lasku heijastuu työmarkkinoille. Tuotanto supistuu, ja joustamattomien reaalipalkkojen vuoksi työvoiman kysyntä heikkenee, jolloin työttömyys nousee keskimääräistä tasoaan korkeammalle. Suhdannetyöttömyyden tavoin myös kausityöttömyydessä on kyse työvoiman kysynnän vaihteluista. Kausityöttömyyttä ilmenee, kun eräillä aloilla tuotanto ja sitä kautta työvoiman kysyntä vaihtelevat voimakkaasti esimerkiksi vuodenaikojen suhteen. Tällaisia aloja ovat muun muassa maatalous, matkailu ja eräät teollisuuden alat. Työttömyyskaudet ovat kuitenkin hyvin ennakoitavissa, ja tuotannon alkaessa uudelleen ei työntekijöille aiheudu siitä pysyvää työttömyyttä. (Ehrenberg & Smith, 2012, s. 514, 521–522.)

Merkittävin ja ongelmallisin työttömyyden laji on Borjaksen (2010, s. 504–505) mukaan rakenteellinen työttömyys. Rakenteellista työttömyyttä ilmenee, vaikka työnhakijat ja avoimet työpaikat olisivat määrällisesti tasapainossa, jos työnhakijoiden tiedot ja taidot eivät kohtaa työnantajien vaatimusten kanssa. Kun tuotannon määrässä tapahtuu muutoksia toimialalta toiselle, myös työvoiman kysyntä siirtyy kasvaville aloille. Heikentyviltä aloilta irtisanotut työntekijät eivät voi välittömästi siirtyä uusille toimialoille, sillä vaadittavat tiedot ja taidot poikkeavat hyvin usein aikaisemmasta. Työntekijöillä on voinut olla tietylle toimialalle ominaista inhimillistä pääomaa, joka ei ole enää hyödyllistä. Henkilöiden täytyy ehkä kouluttautua uudelleen, minkä vuoksi työttömyyden kesto pitenee. (Borjas, 2010, s. 504–505.) Myös Koistinen huomauttaa rakenteellisen työttömyyden eroavan kausi-, kitka- ja suhdannetyöttömyydestä, sillä rakenteellisessa työttömyydessä on kyse perustavanlaatuisista muutoksista työvoiman kysynnässä ja tarjonnassa. Koistinen tuo esille vuoden 2008 jälkeisen talouskriisin ja Nokian laajamittaisen saneerauksen, jonka seurauksena rakenteellinen työttömyys näkyi Suomessa tietoliikennealan työvoiman liikatarjontana. (Koistinen, 2014, s. 177.)

Ehrenberg ja Smith (2012, s. 508–510) osoittavat rakenteellisen työttömyyden johtuvan ammatillisen epätasapainon lisäksi maantieteellisestä epätasapainosta. Työnhakijat eivät välttämättä ole tietoisia avoimista työpaikoista toisilla

paikkakunnilla. Sosiaalisten syiden lisäksi työnhakijalle koituu suuria kuluja muuttaessaan toiselle paikkakunnalle työn perässä. Näiden syiden vuoksi monet rakenteellisesta työttömyydestä kärsivät työnhakijat eivät hae töitä oman asuinalueensa ulkopuolelta. (Ehrenberg & Smith, 2012, s. 508–510.)

Edellä mainittujen työttömyyden lajien ohella etenkin modernin taloustieteen edustajat korostavat työttömyyden olevan joko vapaaehtoista tai tahatonta. Työntekijät voivat tulla irtisanotuksi vastoin tahtoaan tai he voivat irtisanoutua vapaaehtoisesti. Henkilö voi olla työttömänä, vaikka hän olisikin halukas työllistymään vallitsevalla palkkatasolla. Vastaavasti henkilö voi olla työttömänä omasta tahdostaan ja kieltäytyä työtarjouksesta odottaen kenties korkeampaa palkkatasoa. (Begg, Vernasca, Fischer, & Dornbusch, 2011, s. 532–533.)

2.3 Työttömyysteoriat

Työn taloustieteen merkittävässä osassa ovat olleet uusklassinen- ja keynesiläinen työttömyysteoria. Saamastaan kritiikistä huolimatta ne ovat onnistuneet kuvaamaan hyvin työmarkkinoiden toimintaa. Tämän vuoksi ne ovat yleisesti hyväksytyjä taloustieteilijöiden keskuudessa ja niitä käytetään usein lähtökohtana muiden vaihtoehtoisten työttömyysteorioiden kehitykselle. (Jarmolowicz & Knapinska, 2011.) Kolmantena teoreettisena näkökulmana esitellään työn etsintäteoria ja kohtaantofunktio, sillä ne ovat olleet kasvavassa roolissa nykypäivän makrotaloustieteellisissä analyysissä (Yashiv, 2007).

2.3.1 Uusklassinen työttömyysteoria

Uusklassinen työttömyysteoria pohjautuu edeltäjänsä klassiseen työttömyysteoriaan sekä L. Walrasin kehittämään tasapainoteoriaan, jonka mukaan työmarkkinoilla vallitseva täydellinen kilpailu johtaa reaalipalkkojen sopeutumisen kautta työvoiman kysynnän ja tarjonnan tasapainoon. Tasapainotilassa ei ole lainkaan tahatonta työttömyyttä, vaan ainoastaan henkilöitä, jotka vallitsevalla palkkatasolla päättävät olla työllistymättä. Kun markkinat erkaantuvat tasapainotilasta jonkin ulkoisen sokin seurauksena, kokonaistyöttömyys kasvaa hetkellisesti, kunnes markkinat palaavat

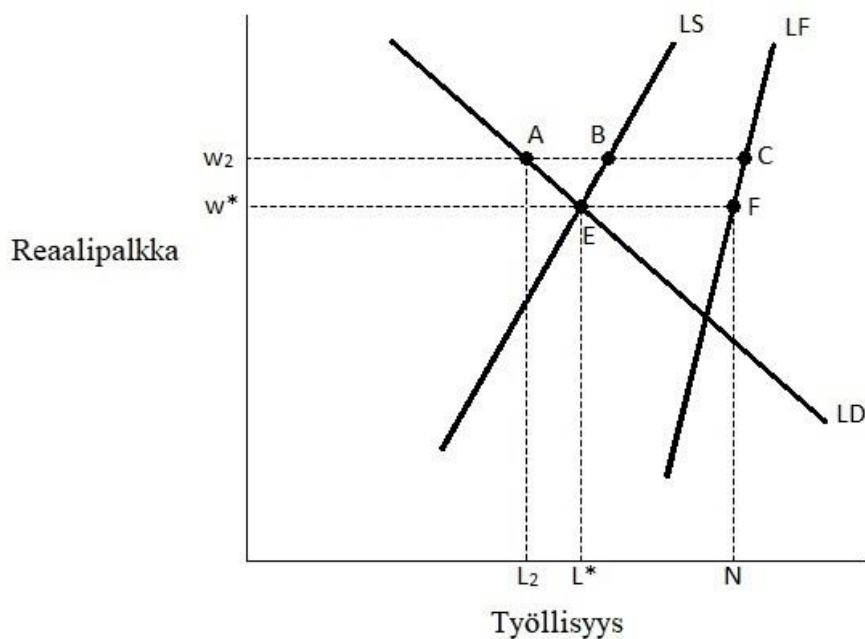
uudelleen tasapainotilaan reaali-palkkojen sopeutumisen kautta. (Begg ym., 2011, s. 532–533.)

Uusklassinen työn tarjontateoria keskittyy yksittäisten toimijoiden rationaalsiin päätöksiin pyrkiessään maksimoimaan hyötynsä kulutuksen ja vapaa-ajan välillä. Henkilö saa sitä enemmän hyötyä, mitä enemmän kulutusta tai vapaa-aikaa hänellä on. Mahdollistaakseen suuremman kulutuksen, hänen on osallistuttava työmarkkinoille. Jos työstä korvauksena maksettava palkka on suurempi kuin hänen reservaatiopalkkansa, hyväksyy hän työtarjouksen. Reservaatiopalkka, eli alhaisin palkkataso, jolla henkilö on halukas työllistymään, määräytyy henkilön preferenssien sekä työstä riippumattomien tulojen perusteella. (Cahuc, Carcillo, & Zylberberg, 2014, s. 5–9.)

Työttömyyden syy ei uusklassisen työttömyysteorian mukaan ole työvoiman riittämättömässä kysynnässä tai korkeassa palkkatasossa. Sen sijaan työttömyys on seurausta niistä tekijöistä, jotka estävät reaali-palkkoja sopeutumasta tasapainotilaan. Nämä tekijät voivat olla esimerkiksi vähimmäispalkkalainsäädäntö sekä työmarkkinajärjestöjen vahva asema työmarkkinoilla. Työmarkkinajärjestöjen neuvotteleman vähimmäispalkan ollessa tasapainotasoa korkeammalla, esiintyy työvoiman liikatarjontaa, jolloin osa työnhakijoista kärsii tahattomasta työttömyydestä. Laajemmasta perspektiivistä tarkasteltuna työttömyys on edelleen vapaaehtoista, sillä työntekijöiden katsotaan kollektiivisesti hyväksyvän työmarkkinajärjestöjen ja vähimmäispalkan olemassaolon ja näin ollen myös hyväksyvän mahdollisuuden joutua työttömäksi. (Begg ym., 2011, s. 532–533; Jarmolowicz & Knapinska, 2011.)

Tarkastellaan tilannetta kuvion 1 avulla. Kuviossa työvoiman tarjontakäyrä LF kuvaa kaikkien työvoimaan kuuluvien henkilöiden määrää. Työn tarjontakäyrä LS kuvaa niitä työvoimaan kuuluvia henkilöitä, jotka ovat halukkaita työllistymään vallitsevalla palkkatasolla. Käyrät LF ja LS ovat reaali-palkan suhteen nousevia eli korkeammalla reaali-palkalla sekä työvoiman määrä että työn tarjonta kasvavat. Työvoiman kysyntäkäyrä LD on puolestaan laskeva, sillä mitä korkeammat ovat reaali-palkat, sitä vähemmän työvoimaa työnantajat pystyvät palkkaamaan. Tasapainotilassa E kaikki työvoimaan N kuuluvat halukkaat työntekijät L^* työllistyvät reaali-palkalla w^* . Sen

sijaan kilpailua rajoittavan vähimmäispalkan w_2 ollessa tasapainotasoa korkeammalla syntyy työvoiman liikatarjontaa pisteiden AB verran ja työttömyys kasvaa. Uusklassisen näkemyksen mukaan nämä kilpailua rajoittavat tekijät tulisi poistaa, jotta työmarkkinat toimisivat tehokkaasti. (Begg ym., 2011, s. 532–533.)



Kuvio 1. Uusklassinen työttömyys (mukaillen Begg ym., 2011, s. 532).

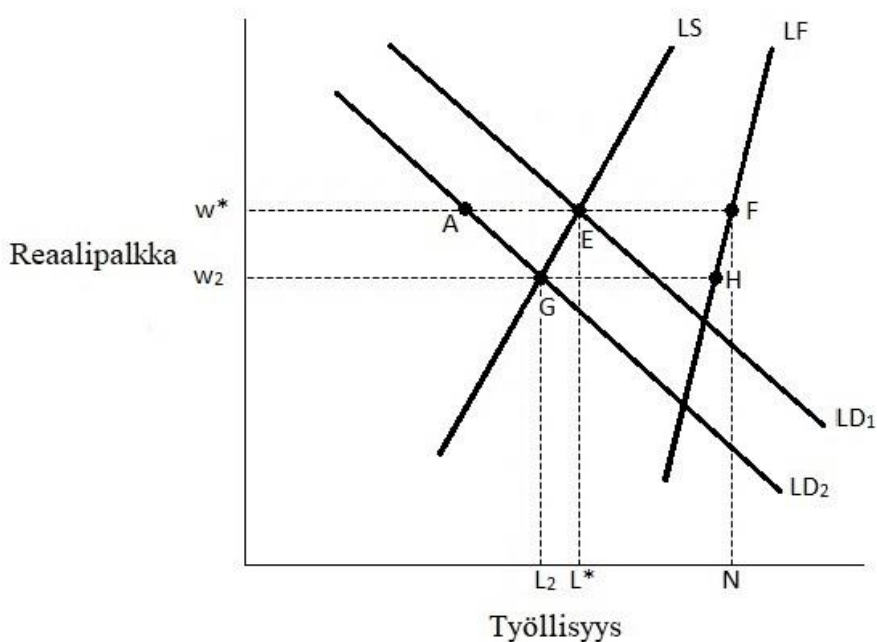
Uusklassista työttömyysteoriaa on kritisoitu siitä, että se sisältää paljon reaali maailmasta poikkeavia oletuksia. Teoria muun muassa olettaa työvoiman olevan homogeeninen ja vapaasti liikuteltavissa sektorilta toiselle. Työmarkkinaosapuolilla oletetaan myös olevan täydellinen informaatio työpaikoista ja palkkatasosta. (Jarmolowicz & Knapinska, 2011.) Lisäksi uusklassinen työttömyysteoria on kykenemätön selittämään tahatonta työttömyyttä ja työvoiman kokonaiskysynnän muutoksia. Nämä puutteet ovat osaltaan johtaneet uusien vaihtoehtoisten teorioiden kehittämiseen. (Cahuc ym., 2014, s. 454–455.)

2.3.2 Keynesiläinen työttömyysteoria

Keynesiläinen työttömyysteoria hyväksyy näkemyksen siitä, että pitkällä aikavälillä reaali-palkkojen sopeutuminen johtaa kysynnän ja tarjonnan tasapainoon työmarkkinoilla. Sen sijaan lyhyellä ja keskipitkällä aikavälillä markkinamekanismit eivät sellaisenaan johda tehokkaaseen lopputulokseen. Palkat ovat silloin joustamattomia ja työmarkkinat voivat pysyä epätasapainossa pitkiäkin aikoja. (Cahuc ym., 2014, s. 444.)

Aikanaan J. M. Keynesin esittämien ideoiden perustalle syntyneen teorian perusajatus on, että työttömyys on seurausta työvoiman riittämättömästä kysynnästä. Yritykset pyrkivät maksimoimaan voittoa ja säätelevät tuotantoaan niiden tuottamien tavaroiden ja palveluiden kysynnän mukaan. Työvoiman kysyntä on siten hyödykkeiden kysynnästä johdettua kysyntää. Hyödykkeiden heikko kysyntä johtaa tuotannon laskun kautta työvoiman kysynnän heikkenemiseen, mikä aiheuttaa tahatonta työttömyyttä jo vallinneen vapaaehtoisen työttömyyden lisäksi. (Pohjola, 2012, s. 174.) Heikko kokonaiskysyntä liittyy usein talouden laskusuhdanteisiin, minkä vuoksi keynesiläistä työttömyysteoriaa käytetään perustana suhdannetyöttömyyttä tarkastellessa.

Kuvio 2 havainnollistaa keynesiläistä näkemystä työttömyyden synnystä. Työmarkkinat ovat tasapainossa pisteessä E, kunnes hyödykkeiden heikko kysyntä johtaa työvoiman kysynnän heikkenemiseen ja kysyntäkäyrä siirtyy kuviossa vasemmalle. Reaalipalkan w^* säilyessä ennallaan syntyy tahatonta työttömyyttä pisteiden AE verran jo vallinneen vapaaehtoisen työttömyyden EF lisäksi. Ajan myötä reaali-palkat sopeutuvat tasolle w_2 ja uusi tasapainotila saavutetaan pisteessä G. Reaalipalkkojen sopeutuminen voi kuitenkin kestää useita vuosia ja alhaisemmalla palkkatasolla w_2 vallitsee korkeampi työttömyys kuin lähtötilanteessa E. Ratkaisuna tähän keynesiläiset näkevät aktiivisen raha- ja finanssipolitiikan, jonka avulla julkinen valta voi kasvattaa työvoiman kysyntää päästäkseen takaisin tasapainotilaan E. (Begg ym., 2011, s. 534–535.)



Kuvio 2. Keynesiläinen työttömyys (mukaillen Begg ym., 2011, s. 534).

Lyhyellä aikavälillä työttömyysasteen ja inflaation välillä vallitsee negatiivinen riippuvuus, jota kuvataan Phillipsin käyrällä. Lyhyellä aikavälillä rahan tarjonnan kasvu vähentää työttömyyttä mutta kiihdyttää inflaatiota. Vastaavasti työttömyyden kasvaessa inflaatio yleensä hidastuu. Siinä missä uusklassisen työttömyysteorian edustajat korostavat markkinoiden itsesäätelyä ja vapaata toimintaa, keynesiläiset taloustieteilijät kannustavat julkista taloutta aktiiviseen raha- ja finanssipolitiikkaan työttömyyden ehkäisemisessä. (Cahuc ym., 2014, s. 444; Pohjola, 2012, s. 220.) Ongelmallista tässä on se, että poliittisten toimien vaikutukset realisoituvat vasta myöhemmin, jolloin työttömyys on voinut jo kohentua ja seurauksena on silloin vain korkeampi inflaatio.

2.3.3 Työn etsintäteoria ja kohtaantofunktio

Taloustieteen modernit työttömyysteorian yhdistävät uusklassisen ja keynesiläisen työttömyysteorian näkökulmia ja pyrkivät kuvaamaan työmarkkinoiden toimintaa entistä realistisemmin. Työmarkkinoilla vallitsee jatkuva virtaus työttömien, työllisten ja työvoiman ulkopuolella olevien välillä. Työmarkkinoilla on myös suuri määrä

kitkatekijöitä, minkä vuoksi työmarkkinoilla on samaan aikaan sekä työnhakijoita että avoimena olevia työpaikkoja. Kitkatekijöitä ovat esimerkiksi työmarkkinoilla vallitseva epätäydellinen informaatio sekä työnhakijoiden ja avoimena olevien työpaikkojen välillä vallitseva ammatillinen- ja maantieteellinen epätasapaino. Työn etsintäteoria ja siihen liittyvät kohtaantofunktio sekä Beveridge-käyrä kuvaavat työmarkkinoiden tehokkuutta avoimien työpaikkojen ja työttömien työnhakijoiden kohtaannon kautta. (Yashiv, 2007.)

Työn etsintäteoria on kehitetty vastakohtana uusklassisen työttömyysteorian olettamukselle työnhakijoiden täydellisestä informaatiosta. Etsintäteoria luopuu tästä olettamuksesta ja tutkii työnhakijan käyttäytymistä työmarkkinoilla epätäydellisen informaation vallitessa ottaen huomioon myös työnhakuun vaadittavan ajan ja kustannuksen. Perusmallissa henkilö osallistuu työmarkkinoille, kun sieltä saatava todennäköinen hyöty ylittää työmarkkinoiden ulkopuolelta saatavan hyödyn. Epätäydellinen informaatio ilmenee esimerkiksi siten, että työnhakija tietää vain kansantaloudessa vallitsevan palkkajakauman mutta saadakseen konkreettisia palkkatarjouksia hänen on aktiivisesti etsittävä töitä kohdatakseen työnantajat. Työnhakija pyrkii saavuttamaan korkeimman mahdollisen palkkatason tarjoamalleen työpanokselle ja työtarjouksen saadessaan hän hyväksyy sen, jos tarjottu palkka ylittää hänen reservaatiopalkkansa. (Cahuc ym., 2014, s. 107–115.)

Kohtaantofunktio kuvaa uusien rekrytointien kokonaismäärää työnhakijoiden ja avoimien työpaikkojen funktiona. Nykypäivänä eniten käytetty työmarkkinoiden kohtaantoa kuvaava malli on DMP malli, jonka ovat kehittäneet vuonna 2010 taloustieteen Nobelilla palkitut Diamond, Mortensen ja Pissarides. Kohtaantofunktiota voidaan käyttää paitsi rakenteellisen- ja suhdannetyöttömyyden tarkasteluun mutta myös yksittäisten kitkatekijöiden vaikutusten arviointiin työttömyyteen ja sen keston. Kohtaantofunktion katsotaan myös osaltaan määrittelevän talouden tasapainotyöttömyyden tason. (Layard, Nickell, & Jackman, 2004, s. 216–217; Yashiv, 2007.)

Yksinkertaisimmillaan kohtaantofunktio voidaan esittää muodossa

$$M = m(sU, V), \quad (1)$$

jossa uusien rekrytointien kokonaismäärä M riippuu tietyllä aikavälillä työttömien työnhakijoiden lukumäärästä U sekä avoinna olevien työpaikkojen lukumäärästä V . Työhaun tehokkuutta kuvastaa parametri s , joka pitää sisällään kaikki työnhakuun vaikuttavat tekijät, joita ovat esimerkiksi todennäköisyys työllistyä, työnhakijan demografiset tekijät, vallitseva palkkataso, työttömyysjärjestelmä sekä maantieteellinen liikkuvuus. (Cahuc ym., 2014, s. 519; Yashiv, 2007.)

Kohtaantofunktio on konkaavi, kasvava molempien muuttujien U ja V suhteen ja se toteuttaa ehdon $m(0, V) = m(sU, 0) = 0$. Toisin sanoen rekrytointien määrä kasvaa työnhakijoiden tai avoimien työpaikkojen määrän kasvaessa mutta vähenevässä määrin. Kohtaantofunktioon voidaan ottaa mukaan työnhakijoiden heterogeenisten ominaisuuksien lisäksi myös työnantajien preferenssit. Työnantajat voivat suosia esimerkiksi korkeasti koulutettuja ja lyhytaikaisesti työttömänä olleita heikosti koulutettuihin ja pitkäaikaistyöttömiin verrattuna. Näin ollen todennäköisyys työllistymiseen heikkenee työttömyysjakson pidentyessä. Monet empiiriset tutkimukset vahvistavat tämän näkemyksen, vaikkakin työllistymisen heikentyminen voi osaltaan johtua myös pitkäaikaistyöttömien heikentyneestä työhaun tehokkuudesta. (Cahuc ym., 2014, s. 519–522.)

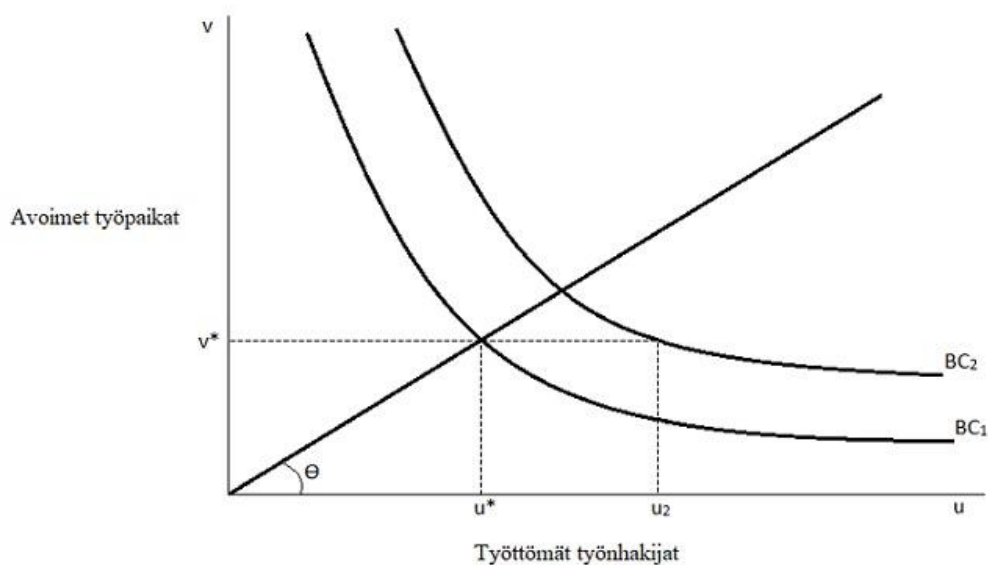
Kohtaantofunktion kautta voidaan tarkastella myös työmarkkinoiden tiukkuutta, joka lasketaan vapaiden työpaikkojen ja työttömien työnhakijoiden suhdelukuna

$$\theta = \frac{V}{U}. \quad (2)$$

Työnhakijoilla on suurempi mahdollisuus löytää työpaikka työmarkkinoiden tiukkuuden kasvaessa eli vapaana olevien työpaikkojen määrän kasvaessa tai muiden työnhakijoiden määrän laskiessa. Vastaavasti työnantajan näkökulmasta on helpompaa löytää työntekijä työmarkkinoiden tiukkuuden laskiessa eli työnhakijoiden

määrän kasvaessa tai muiden vapaiden työpaikkojen määrän laskiessa. (Cahuc ym., 2014, s. 521–522.)

Työmarkkinoiden kohtaantoa voidaan tarkastella myös Beveridge-käyrän avulla. Beveridge-käyrä havainnollistaa avoimien työpaikkojen ja työttömien työnhakijoiden välistä negatiivista riippuvuutta. Käyrän laskeva kulmakerroin johtuu siitä, että avoimien työpaikkojen lisääntyessä työttömien työnhakijoiden määrä laskee. Beveridge-käyrä esitetään uv -koordinaatistossa kuvion 3 mukaisesti. Taloudessa tapahtuvat muutokset aiheuttavat siirtymisen Beveridge-käyrää pitkin esimerkiksi suhdanteiden vaikutuksesta tai ne voivat aiheuttaa Beveridge-käyrän siirtymisen, mikä puolestaan tarkoittaa työmarkkinoiden kohtaannon paranemista tai heikkenemistä siirtymän suunnasta riippuen. (Bova, Tovar Jalles, & Kolerus, 2018.)



Kuvio 3. Beveridge-käyrä (mukaillen Cahuc ym., 2014, s. 531).

Talouden laskusuhdanteessa avoimia työpaikkoja on niukasti ja työttömiä työnhakijoita paljon, jolloin työmarkkinoiden tiukkuus Θ laskee ja siirrytään alaspäin BC_1 käyrää pitkin. Vastaavasti noususuhdanteessa Θ kasvaa ja tasapaino siirtyy ylöspäin BC_1 käyrällä. Jos työmarkkinoiden tehokkuus heikkenee esimerkiksi maantieteellisen epätasapainon lisääntymisen tai toimialarakenteiden muutosten

vuoksi, Beveridge-käyrä siirtyy kuviossa oikealle. Vaikka avointen työpaikkojen määrä v^* säilyisi ennallaan, työmarkkinoilla vallitseva heikompi kohtaanto aiheuttaa työttömyyden kasvun tasolta u^* tasolle u_2 . Työmarkkinoita tarkastellessa tutkitaankin usein juuri Beveridge-käyrän sijaintia, sillä mitä kauempana origosta käyrä sijaitsee, sitä pahemmasta kohtaanto-ongelmasta on kyse. (Bova ym., 2018.)

Kohtaanto-ongelmaa ehkäisee Bovan ym. (2018) mukaan korkea työvoiman kasvu, hyvä työsuhdeturva sekä aktiivinen työvoimapolitiikka. Sen sijaan kohtaanto-ongelmaan negatiivisesti vaikuttavia tekijöitä ovat muun muassa verokiila, korkeammat työttömyysetuudet sekä pitkäaikaistyöttömien osuus työvoimasta. Bova ym. korostavatkin pitkäaikaistyöttömien olevan merkittävä taustatekijä työmarkkinoiden kohtaannon heikkenemisessä. (Bova ym., 2018.) Seuraavaksi siirrytään käsittelemään pitkäaikaistyöttömyyden erityispiirteitä ja niitä tekijöitä, jotka vaikuttavat työttömyyden keston pidentymiseen.

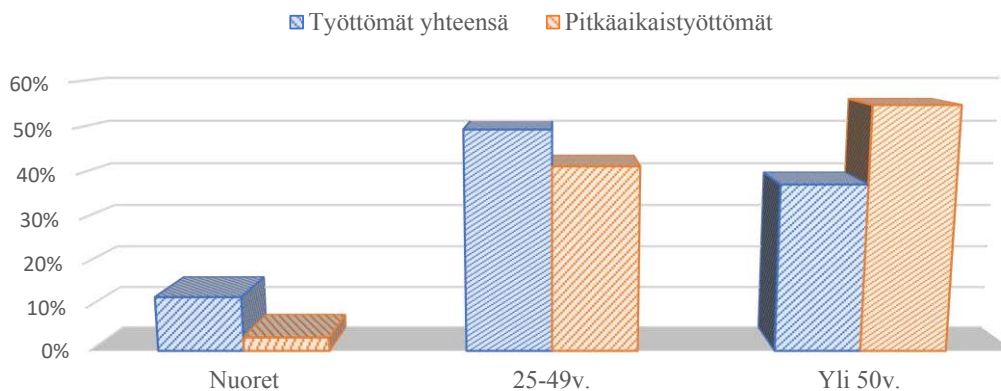
3 PITKÄAIKAISTYÖTTÖMYYS

3.1 Pitkäaikaistyöttömyyden erityispiirteet

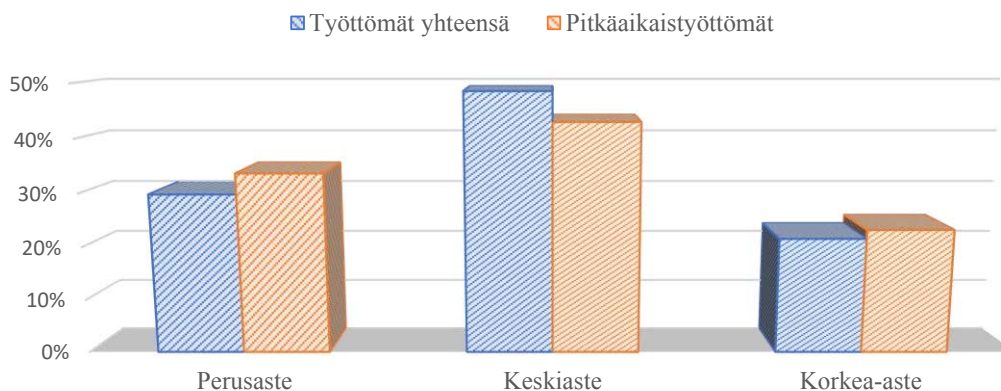
Pitkäaikaistyöttömyys rinnastetaan usein rakenteelliseen työttömyyteen, sillä molemmissa niissä on tyypillisesti kyse ammatillisesta- tai maantieteellisestä kohtaanto-ongelmasta. Työttömyys voi kestää pitkään esimerkiksi heikentyviltä aloilta toiminnan uudelleenjärjestelyn seurauksena työnsä menettäneillä henkilöillä, jos heidän koulutustaan vastaavaa työtä ei ole tarjolla. Työllistyminen on haastavaa etenkin ikääntyneillä sekä heikosti koulutetuilla henkilöillä. Vaikka ikääntyneillä henkilöillä on yleensä paremmat mahdollisuudet pysyä työelämässä, työttömäksi jäädessään heillä on muita suuremmat vaikeudet työllistyä uudelleen. (Duell ym., 2016.) Yli 50-vuotiaiden heikko työllistyminen johtuu muun muassa työnantajien ikäsyrrjinnästä sekä työnhakijoiden terveysongelmista ja muuttohaluttomuudesta. Ikääntyneet henkilöt ovat myös muita työttömiä haluttomampia kouluttautumaan uudelleen ja heidän työnhakunsa on passiivista ja valikoivaa. (Kurvinen, Jolkkonen, Lemponen, & Ylhäinen, 2019; Kyyrä & Wilke, 2007.)

Työ- ja elinkeinoministeriön (Suomen virallinen tilasto, 2019a) mukaan pitkäaikaistyöttömistä huomattavasti suurempi osa on Suomessa yli 50-vuotiaita muihin työttömiin verrattuna. Vuonna 2018 pitkäaikaistyöttömistä noin 57 % oli iältään yli 50-vuotiaita, kun saman ikäisten osuus kaikista työttömistä jäi alle 38 %:iin. Sen sijaan nuorten osuus pitkäaikaistyöttömistä on erittäin alhainen. Vuonna 2018 pitkäaikaistyöttömistä alle 3 % oli iältään alle 25-vuotiaita, kun taas kaikista työttömistä nuoria oli lähes 13 %. Koulutusasteen perusteella tarkasteltuna ei ole havaittavissa merkittäviä eroja pitkäaikaistyöttömien ja työttömien välillä. Vielä vuonna 2006 pitkäaikaistyöttömistä noin 52 % oli perusasteen tutkinnon suorittaneita, mutta vuoteen 2018 mennessä heidän osuutensa oli laskenut noin 34 %:iin samaan aikaan, kun keskiasteen ja korkeasti koulutettujen osuus oli kasvanut 11 ja 7 prosenttiyksikköä. Näin ollen kyse ei ole enää niin merkittävästi riittämättömästä koulutuksesta, vaan pikemminkin koulutuksen ja avointen työpaikkojen kohtaanto-ongelmasta. Tilanne vuoden 2018 osalta on esitetty kuviossa 4. Työttömyyden ja pitkäaikaistyöttömyyden historialliseen kehitykseen palataan tarkemmin luvussa 4.

IKÄRAKENNE



KOULUTUSASTE



Kuvio 4. Työttömät ikärakenteen ja koulutusasteen mukaan vuonna 2018 (Suomen virallinen tilasto, 2019a).

Pitkäaikaistyöttömät edustavat sitä osaa työvoimasta, jolla on kaikkein suurimmat vaikeudet sopeutua työmarkkinoille esimerkiksi henkilökohtaisten tai ulkopuolisten esteiden vuoksi. Henkilökohtaisia esteitä voivat olla esimerkiksi mielenterveysongelmat, kun taas ulkopuolisia esteitä voivat olla esimerkiksi työnantajien ennakkoluulot ja syrjintä. Hyvässäkin suhdannetilanteessa pitkäaikaistyöttömillä on muita vaikeampaa työllistyä. Todellisuudessa suurin osa pitkäaikaistyöttömistä ei palaa takaisin työelämään, vaan jättäytyy pois työvoimasta esimerkiksi varhaiseläkkeen, työkyvyttömyyden tai muiden terveysongelmien vuoksi (Duell ym., 2016). Myös Machin ja Manning (1999) jakavat näkemyksen siitä, että mitä pidempään henkilö on työttömänä, sitä epätodennäköisempää hänen työllistymisensä on. Pitkäaikaistyöttömät erkaantuvat työmarkkinoista lopulta niin kauas, ettei heitä enää lasketa mukaan työvoimaan. (Machin & Manning, 1999.)

Euroopan komission (2016) mukaan vuosina 2013–2014 Suomen pitkäaikaistyöttömistä vain 23 % oli onnistunut työllistymään. Sen sijaan 24 % heistä oli ollut yhtäjaksoisesti työttömänä, 17 % oli palannut työttömäksi lyhyen työsuhteen jälkeen ja jopa 36 % oli jättäytynyt työvoiman ulkopuolelle.

Pitkäaikaistyöttömyyden ominaispiirteet ja syyt liittyvät tiiviisti toisiinsa, sillä mitä pidempään esimerkiksi suhdannetyöttömyys kestää, sitä todennäköisempää on, että työttömyyden pitkä kesto vaikeuttaa henkilön työllistymistä entisestään. Työttömyyden pitkittyessä henkilöillä on yhä vaikeampaa sopeutua työmarkkinoille henkilökohtaisten esteiden ja työnantajien ennakkoluulojen lisääntyessä. Näin ollen työttömyyden pitkä kesto aiheuttaa jo itsessään työttömyyden jatkumisen. (Duell ym., 2016.)

3.2 Pitkäaikaistyöttömyyteen vaikuttavat tekijät

Pitkäaikaistyöttömyys on yhteydessä työttömyyden kehityksen kanssa. Työttömyyden kasvaessa työttömyyden kesto pitenee, jolloin myös pitkäaikaistyöttömyys kasvaa. Näin ollen pitkäaikaistyöttömyys johtuu alkujaan samoista syistä kuin työttömyys yleensäkin. Talouden suhdannevaihtelut, työvoiman riittämätön kysyntä, työmarkkinoiden jäykkyydet ja kohtaanto-ongelma vaikuttavat yhdessä työttömyyden vaihteluun. Pitkäaikaistyöttömyyden syitä ovat työnantajien puolella suhdannevaihtelun aiheuttama riittämätön kysyntä, korkeat työvoimakustannukset, heikko kilpailukyky, tiukka työsuhdeturvalainsäädäntö sekä teknologiset muutokset. Työnhakijoiden puolella syitä ovat pitkäaikaistyöttömien henkilökohtaiset esteet sekä työnhaun kannustimet mukaan lukien työttömyysetuusjärjestelmä ja siihen liittyvät aktiivisuusvaatimukset. Muita syitä pitkäaikaistyöttömyydelle ovat työmarkkinoiden rakennemuutokset sekä ammatillinen kohtaanto-ongelma. (Duell ym., 2016.)

Useissa tutkimuksissa on havaittu työttömyyden keston vaikuttavan heikentävästi pitkäaikaistyöttömien työllistymismahdollisuuksiin. Työttömyyden pitkittymisen on havaittu vaikuttavan kahteen eri tekijään. Työttömyyden jatkuessa pitkäaikaistyöttömien työnhaun tehokkuus heikkenee, jolloin heidän on vaikeampaa löytää työpaikkoja. Työnhaun heikentyessä työmarkkinoiden kohtaanto-ongelma kasvaa ja Beveridge-käyrä siirtyy oikealle kuviossa 3. Ajan myötä työttömät myös

menettävät yhteyden työmarkkinoihin ja niihin verkostoihin, joista voisi olla apua työpaikan löytämisessä. Toinen merkittävä tekijä on inhimillisen pääoman heikkeneminen. Riippumatta työttömien henkilökohtaisista ominaisuuksista tai työttömyyden alkuperäisistä syistä, työttömien ammattitaito heikkenee ja aikaisemman työkokemuksen merkitys vähenee työttömyyden pitkittyessä. Heikentyneen ammattitaidon myötä myös henkilön saavutettavissa oleva palkkataso laskee. Kun työttömyydestä saatava hyöty säilyy ennallaan, henkilön todennäköisyys työllistymiseen laskee työttömyyden pitkittyessä. (Bova ym., 2018; Duell ym., 2016; Hornstein & Lubik, 2015.)

Layard ym. (2004) korostavat inhimillisen pääoman laskun lisäksi työnantajien ennakkoluulojen merkitystä pitkäaikaistyöttömien työllistymisessä. Heidän tulostensa perusteella pitkäaikaistyöttömät etsivät töitä lähes yhtä tehokkaasti kuin muut työttömät ja hylkäävät työtarjouksia vähemmän kuin työttömät yleensä. Näin ollen pitkäaikaistyöttömien heikko työllistyminen johtuu yksinkertaisesti siitä, että he saavat työtarjouksia vain vähän tai ei ollenkaan. Pitkäaikaistyöttömät kohtaavat suurempia esteitä työpaikan saannissa johtuen heidän henkilökohtaisista ominaisuuksistaan, työnantajien syrjinnästä pitkäaikaistyöttömiä kohtaan tai yksistään pitkäkestoisen työttömyyden seurauksista. Eräät tutkimukset osoittavat, että pitkään jatkunut työttömyys estää työnhakijoita tulemasta valituiksi työhaastatteluun riippumatta työnhakijoiden muista ominaisuuksista. Osa työnantajista hylkää automaattisesti pitkäaikaistyöttömien työhakemukset pelkästään työttömyyden keston perusteella. Tämä johtuu työnantajien haluttomuudesta palkata pitkäaikaistyöttömiä, sillä pitkäaikaistyöttömillä uskotaan olevan puutteita motivaatiossa, työtavoissa sekä osaamisessa. Tämänkaltaista syrjintää tapahtuu vähemmän alueilla, joissa on enemmän pitkäaikaistyöttömyyttä ja alueilla, joilla on työvoimapulaa. (Layard ym., 2004, s. 242, 246, 258–259.)

Myös Thomsenin (2009) empiiriset tutkimukset osoittavat pitkäaikaistyöttömien heikomman työllistymisen johtuvan osaltaan pitkäaikaistyöttömien työkokemuksen ja sosiaalisten verkostojen puutteesta, mikä viittaa juuri inhimillisen pääoman sekä työnhaun tehokkuuden heikkenemiseen. Sen sijaan kaikkein merkittävin syy pitkäaikaistyöttömien heikkoon työllistymiseen on Thomsenin mukaan pitkäaikaistyöttömien huono terveydentila. Heidän työkykynsä on usein heikentynyt,

eivätkä he välttämättä kykene työskentelemään kokopäiväisesti. Muita olennaisia syitä työttömyyden jatkumiseen ovat pitkäaikaistyöttömien henkilökohtaiset esteet, kuten päihdeiden käyttö, ylivelkaantuminen sekä vastuu läheisten hoidosta. Näiden tulosten valossa työllistämistoimien tulisi keskittyä työkokemuksen lisäämisen ohella entistä enemmän työttömien kuntouttamiseen sekä heidän työkykynsä ylläpitämiseen. (Thomsen, 2009.)

3.3 Pitkäaikaistyöttömyyden seuraukset

Pitkäaikaistyöttömyydellä on huomattavia seurauksia yhteiskunnalle ja etenkin siitä kärsiville henkilöille. Työttömäksi jäädessään henkilön käytettävissä olevat tulot pienenevät ja hänen kulutusmahdollisuutensa heikkenevät. Työttömyyden pitkittyessä henkilön tulotaso laskee pysyvästi, mikä johtaa hänen hyvinvointinsa heikkenemiseen. Pitkäaikaistyöttömyydellä on myös merkittäviä terveydellisiä vaikutuksia. Työttömyyden pitkittyessä henkilön sosiaaliset, terveydelliset ja psykologiset ongelmat lisääntyvät. Yhdessä pitkäaikaistyöttömyys ja matala tulotaso aiheuttavat esimerkiksi ylivelkaantumista, masennusta sekä päihdeongelmia. Pitkäaikaistyöttömyys onkin merkittävin syy köyhyydelle ja syrjäytymiselle. (Duell ym., 2016; Vanhercke, Natali, & Bouget, 2017, s. 101–102.)

Työttömyys vaikuttaa myös muihin kuin työttömiin itseensä. Sen on havaittu vaikuttavan negatiivisesti työttömien lisäksi heidän perheensä kokemaan hyvinvointiin. Tutkimukset osoittavat työttömyyden vaikutusten ulottuvan lopulta jopa työttömien lapsiin. Työttömäksi jääneiden henkilöiden lasten aikuisena saamat ansiotulot ovat muita alhaisemmat ja he myös kuuluvat muita todennäköisemmin työttömyysetuuksien tai sosiaalisten avustusten piiriin. (Oreopoulos, Page, & Stevens, 2008.)

Yhteiskunnalle työttömyydestä aiheutuvia suoria kustannuksia ovat työttömille maksettavat työttömyyskorvaukset sekä asumis- ja toimeentulotuet. Lisäksi kustannuksia aiheutuu työvoimapalveluista ja työllistämistoimenpiteistä. Pitkäaikaistyöttömien työllistämiseen liittyvät kustannukset ovat muita suurempia, eivätkä näytä juurikaan vaikuttavan pitkäaikaistyöttömien työllistymiseen. Suorien kustannusten lisäksi työttömyydestä aiheutuu yhteiskunnalle epäsuoria kustannuksia,

joita ovat esimerkiksi verotulojen menetykset sekä lisääntynyt terveydenhuollon ja sosiaalipalvelujen tarve. (Alasalmi ym., 2019.) Pitkäaikaistyöttömyys lisää myös tuloeroja ja eriarvoisuutta, sillä pitkäaikaistyöttömät kärsivät suurimman osan työttömyyskuukausien kokonaismäärästä, kun muilla työttömyys on hyvin lyhytaikaista. Lisäksi pitkäaikaistyöttömyys heikentää työvoiman tuottavuutta ja talouskasvua. (Duell ym., 2016.)

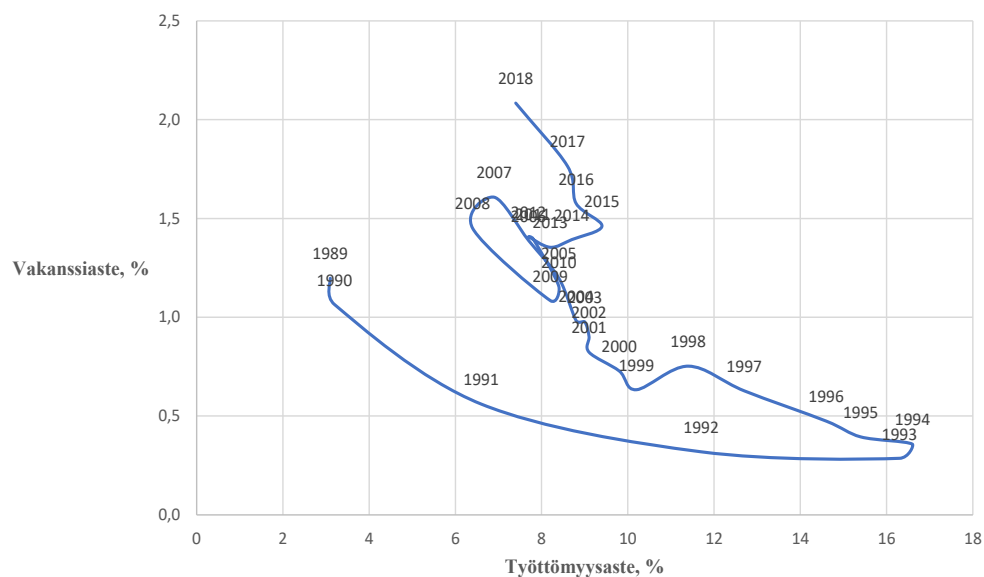
4 PITKÄAIKAISTYÖTTÖMYYS SUOMESSA

4.1 Pitkäaikaistyöttömyyden kehitys Suomessa

Suomen työmarkkinoiden kehitystä tarkastellaan usein Beveridge-käyrän avulla. Kuviossa 5 Beveridge-käyrä on esitetty käyttämällä avoimien työpaikkojen ja työttömien työnhakijoiden lukumäärien sijaan työvoimaan suhteutettuja asteita. Avoimien työpaikkojen aste eli vakanssiaste on laskettu seuraavasti:

$$\text{Vakanssiaste} = \frac{\text{avoimet työpaikat}}{\text{työlliset} + \text{avoimet työpaikat}} \quad (3)$$

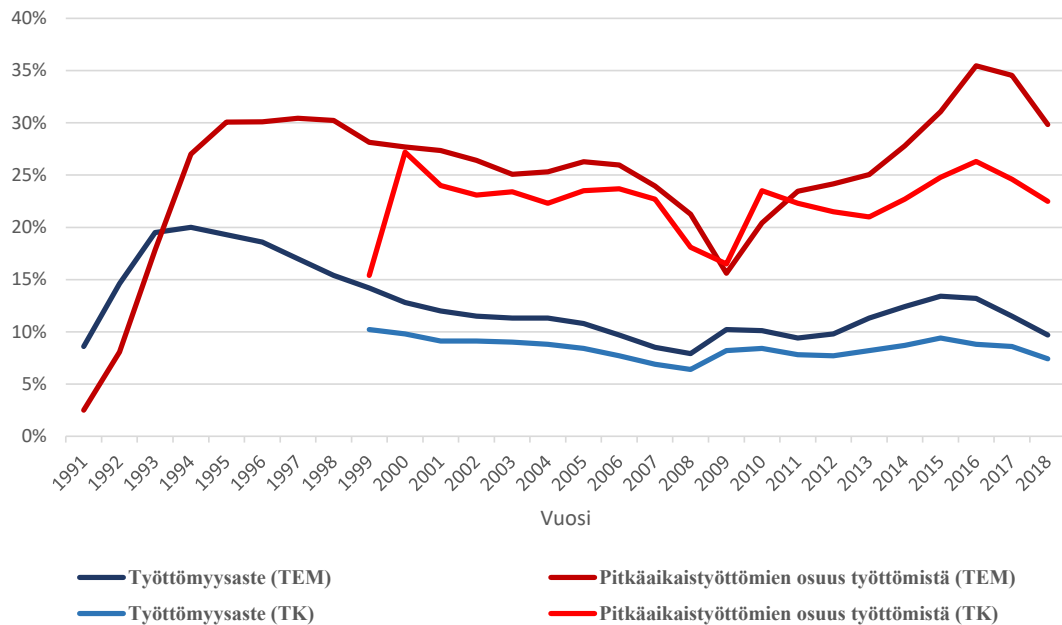
Tiedot työllisistä ja työttömyysasteesta on saatu Tilastokeskuksen työvoimatutkimuksesta. Vastaavasti tiedot avoimista työpaikoista on saatu työ- ja elinkeinoministeriön työnvälitystilastoista. Tarkkaa tietoa avoimista työpaikoista ei ole, sillä luvut perustuvat työnantajien työ- ja elinkeinotoimistoihin ilmoittamiin tietoihin, minkä vuoksi ne ovat reilusti aliarvioituja. Siitä huolimatta virhemarginaalin oletetaan pysyvän jokseenkin samana vuodesta toiseen, joten vakanssiasteen muutosten voidaan olettaa heijastavan muutoksia avointen työpaikkojen todellisessa määrässä riittävällä tarkkuudella (Talouspolitiikan arviointineuvosto, 2017).



Kuvio 5. Beveridge-käyrä Suomessa vuosina 1989–2018 (Suomen virallinen tilasto, 2019b; Suomen virallinen tilasto, 2019c).

Kuviosta 5 havaitaan työmarkkinoiden kohtaannon merkittävä heikkeneminen 1990-luvun laman seurauksena Beveridge-käyrän siirtyessä origosta pois päin vuosina 1990–1993. Laman jälkeen työttömyysaste laski vakanssiasteen noustessa mutta siirtymä tapahtui Beveridge-käyrää pitkin aikaisempaa heikommalla kohtaantotasolla. Vaikka uusia työpaikkoja syntyi, työttömyysaste ei laskenut edeltävälle tasolle. Toinen työmarkkinoiden kohtaannon heikkeneminen tapahtui vuosien 2013–2015 aikana, jolloin työttömyysaste kasvoi vakanssiasteen säilyessä lähes ennallaan. Nämä muutokset työmarkkinoiden kohtaannossa viittaavat rakenteellisiin muutoksiin työmarkkinoilla ja sitä kautta myös pitkäaikaistyöttömyyden lisääntymiseen (Pehkonen, Huuskonen, & Tornberg, 2018).

Suomessa työttömyyden kestosta ja siten myös pitkäaikaistyöttömyydestä on saatavilla tilastoja vuodesta 1991 lähtien työ- ja elinkeinoministeriön (TEM) toimesta. Tilastokeskuksen (TK) tietokannoissa tiedot työttömyyden kestosta on saatavissa vuodesta 1999 lähtien. Kuviossa 6 on esitetty työttömyyden ja pitkäaikaistyöttömyyden kehitys Suomessa näiden tilastojen valossa. Kuten luvussa kaksi havaittiin, erilaisen mittauksen sekä työttömän määritelmän vuoksi tilastot poikkeavat hieman toisistaan. Siitä huolimatta tilastot antavat hyvin samanlaisen kuvan työttömyyden kehityksestä pitkällä aikavälillä. Pitkäaikaistyöttömien määrä näyttäisi korreloivan työttömyysasteen kehityksen kanssa, vaikka muutokset pitkäaikaistyöttömyydessä tapahtuvatkin hieman viiveellä. Tämä havainto tukee näkemystä siitä, että työttömyyden lisääntyessä myös työttömyyden kesto pitenee, jolloin pitkäaikaistyöttömien osuus työttömistä kasvaa. Toisaalta lyhyellä aikavälillä muutokset voivat olla vastakkaiset, sillä negatiivisen sokin seurauksena työttömien kokonaismäärä kasvaa nopeasti, jolloin pitkäaikaistyöttömien osuus voi hetkellisesti pienentyä.



Kuvio 6. Suomen työttömyysaste ja pitkäaikaistyöttömien osuus työttömistä vuosina 1991–2018 (Suomen virallinen tilasto, 2019b; Suomen virallinen tilasto, 2019c).

Kuten jo Suomen Beveridge-käyrän tarkastelussa havaittiin, myös kuvio 6 havainnollistaa hyvin 1990-luvun laman merkittävät vaikutukset työttömyyteen. Laman seurauksena Suomen työttömyysaste nousi korkeimmillaan 20 %:iin ja pitkäaikaistyöttömien osuus työttömistä ylitti 30 %. 2000-luvulle tultaessa tilanne parani hieman työttömyyden laskiessa suhteellisen tasaisesti vuonna 2007 alkaneeseen finanssikriisiin saakka. Finanssikriisin seurauksena etenkin pitkäaikaistyöttömyys lähti uudelleen nousuun saavuttaen historiallisen korkean tason vuonna 2016. Pitkäaikaistyöttömien osuus työttömistä oli tuolloin työ- ja elinkeinoministeriön mukaan 35,5 % ja Tilastokeskuksen mukaan 26,3 %. Suomen hallituksen asettamien työllisyyttä edistävien uudistusten myötä luvut ovat sittemmin kääntyneet laskuun, mutta finanssikriisin vaikutukset näkyvät yhä pitkäaikaistyöttömien suhteellisen korkeassa osuudessa työttömistä.

4.2 Alueelliset erot Suomessa

Ongelmat pitkäaikaistyöttömyyden tilastoinnissa asettavat haasteita ilmiön luotettavalle alueelliselle vertailulle. Suomessa pitkäaikaistyöttömyyden alueellisia eroja onkin tutkittu suhteellisen vähän. Montén ja Tuomalan (2003) tutkimusten

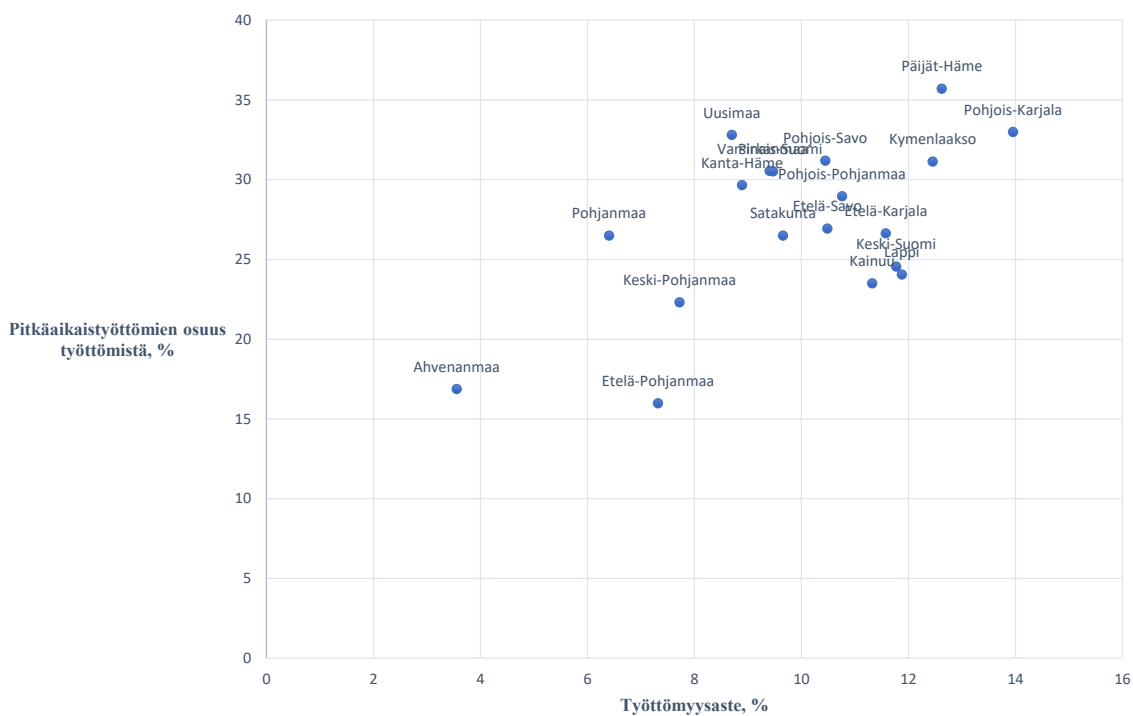
mukaan 1990-luvun lama tasoitti alueellisia työttömyyseroja Suomessa, sillä työttömien määrä nousi eniten alueilla, joilla työttömyysaste oli ollut tyypillisesti alhainen. Näitä alueita olivat esimerkiksi Uusimaa, Kanta-Häme, Ahvenanmaa, Varsinais-Suomi sekä Päijät-Häme. Laman jälkeen alueelliset työttömyyserot kääntyivät kuitenkin uudelleen kasvuun työpaikkojen keskittyessä tietyille alueille samaan aikaan, kun työttömät työnhakijat jakautuivat tasaisesti kautta maan. (Montén & Tuomala, 2003.)

Pitkäaikaistyöttömien osuus työttömistä oli 90-luvulla korkeinta Uudellamaalla, Keski-Suomessa, Päijät-Hämeessä ja Kanta-Hämeessä, vaikka esimerkiksi Uudellamaalla yleinen työttömyysaste oli Suomen keskiarvoa alhaisempi. Montén ja Tuomalan mukaan alueelliset erot pitkäaikaistyöttömien osuudessa ovat pysyneet jokseenkin muuttumattomina 2000-luvulle tultaessa. Mahdolliset erot pitkäaikaistyöttömyydessä johtuvat maakuntien välisistä eroista koulutustasossa sekä toimialarakenteesta. Toimialoilla tarkasteltuna pitkäaikaistyöttömyys on selvästi yleisintä suhdannealtiilla aloilla kuten teollisuudessa ja kaupan alalla. (Montén & Tuomala, 2003.)

Vähäisten vastaajamäärien vuoksi Tilastokeskuksen työvoimatutkimuksen estimaatit menevät pieniksi lähes kaikissa maakunnissa, eivätkä siten mahdollista pitkäaikaistyöttömyyden alueellista vertailua. Sen sijaan työ- ja elinkeinoministeriön työnvälitystilastoista saadaan pitkäaikaistyöttömien määrät maakunnittain vuodesta 2006 lähtien. Vuosien 2006–2018 välillä ei ole havaittavissa merkittäviä muutoksia maakuntien välillä Etelä-Pohjanmaata sekä Ahvenanmaata lukuun ottamatta. Etelä-Pohjanmaalla pitkäaikaistyöttömien osuutta työttömistä on onnistuttu pienentämään muita maakuntia tehokkaammin vuosien 2016–2017 nousukaudesta huolimatta. Ahvenanmaalla puolestaan pitkäaikaistyöttömien osuus on kasvanut muita maakuntia enemmän, vaikkakin osuus on edelleen keskitasoa huomattavasti alhaisempi. (Suomen virallinen tilasto, 2019b.)

Kuviossa 7 on esitetty Suomen maakuntien työttömyysaste sekä pitkäaikaistyöttömien osuus työttömistä vuoden 2018 osalta. Tässäkin yhteydessä havaitaan selvä positiivinen riippuvuus työttömyysasteen ja pitkäaikaistyöttömyyden välillä. Pitkäaikaistyöttömiä on suhteellisesti vähiten Etelä-Pohjanmaalla sekä

Ahvenanmaalla, joissa myös työttömyysaste on alhaisin. Sen sijaan huonoin tilanne vuonna 2018 oli Päijät-Hämeessä sekä Pohjois-Karjalassa, missä sekä työttömyysaste että pitkäaikaistyöttömien osuus olivat korkeita. Myös Uudellamaalla pitkäaikaistyöttömien osuus on edelleen korkea, eikä muutosta 1990-luvun tasosta ole juurikaan tapahtunut.



Kuvio 7. Työttömyysaste ja pitkäaikaistyöttömien osuus työttömistä maakunnittain vuonna 2018 (Suomen virallinen tilasto, 2019b).

5 YHTEENVETO

Tutkielman tavoitteena oli selvittää pitkäaikaistyöttömyyteen vaikuttavia tekijöitä ja erityispiirteitä. Lisäksi tutkielmassa tarkasteltiin pitkäaikaistyöttömyyden seurauksia ja sen kehitystä Suomessa 1990-luvulta tähän päivään. Tutkielmassa esiteltiin pitkäaikaistyöttömyyteen liittyvät keskeisimmät talousteoriat sekä viimeaikaiset tutkimukset, joiden tuloksia verrattiin Suomesta saatavilla olevaan tilastotietoon. Tutkielmassa saadut tutkimustulokset ovat yhtäpitäviä aikaisempien tutkimusten kanssa. Teoriasta tehdyt päätelmät vastaavat myös tilastoista saatuja johtopäätöksiä. Näin ollen saatuja tuloksia voidaan pitää luotettavina.

Tulosten perusteella pitkäaikaistyöttömyys korreloi vahvasti työttömyyden kehityksen kanssa. Työttömyyden kasvaessa työttömyyden kesto pitenee, jolloin myös pitkäaikaistyöttömyys kasvaa. Pitkäaikaistyöttömyyttä aiheuttavat muun muassa työvoiman riittämätön kysyntä, korkeat työvoimakustannukset, työmarkkinoiden jäykkyydet sekä työnhakijoiden ja avoimien työpaikkojen välinen kohtaanto-ongelma. Suomessa pitkäaikaistyöttömyys on kasvanut merkittävästi 1990-luvun talouskriisin ja 2000-luvun finanssikriisin seurauksena. Työmarkkinoilla tapahtuneet rakenteelliset muutokset yhdessä pitkäaikaistyöttömyyden kasvun kanssa ovat johtaneet työmarkkinoiden kohtaannon heikkenemiseen.

Tutkielman päätuloksena voidaan todeta työttömyyden keston vaikuttavan heikentävästi pitkäaikaistyöttömien työllistymismahdollisuuksiin. Työttömyyden pitkittyessä työttömien inhimillinen pääoma laskee ja työnhaun tehokkuus heikkenee, mikä vaikeuttaa heidän työllistymistään entisestään. Lisäksi työnantajilla voi olla ennakkoluuloja pitkäaikaistyöttömiä kohtaan, minkä vuoksi pitkäaikaistyöttömät saavat muita työnhakijoita vähemmän työtarjouksia. Pitkäaikaistyöttömien työllistymistä vaikeuttaa myös pitkäaikaistyöttömien heikko terveydentila. Heidän työkykynsä on usein heikentynyt, eivätkä he välttämättä kykene työskentelemään kokopäiväisesti. Pitkäaikaistyöttömillä on myös muita työllistymistä estäviä tekijöitä, kuten päihteiden käyttöä, ylivelkaantumista sekä mielenterveysongelmia. Todellisuudessa suurin osa pitkäaikaistyöttömistä ei palaa takaisin työelämään, vaan jättäytyy pois työvoimasta esimerkiksi varhaiseläkkeen, työkyvyttömyyden tai muiden terveysongelmien vuoksi. Näiden tulosten valossa työllistämistoimien tulisi keskittyä

työkokemuksen lisäämisen ohella entistä enemmän työttömien kuntouttamiseen sekä heidän työkykynsä ylläpitämiseen.

Pitkäaikaistyöttömyydellä on huomattavia seurauksia yksilölle ja yhteiskunnalle. Pitkäaikaistyöttömyyden myötä yksilön tulotaso laskee ja hänen sosiaaliset, terveydelliset ja psykologiset ongelmansa lisääntyvät. Yhteiskunnalle pitkäaikaistyöttömyydestä aiheutuu merkittäviä kustannuksia esimerkiksi työttömille maksettavien työttömyyskorvausten muodossa. Suurten kustannusten lisäksi pitkäaikaistyöttömyys heikentää työvoiman tuottavuutta ja talouskasvua. Maakunnittain tarkasteltuna pitkäaikaistyöttömyydessä on havaittavissa alueellisia eroja, ja ne osoittautuvat olevan melko pysyviä. Kyseiset erot johtuvat todennäköisesti maakuntien välisistä eroista koulutustasossa sekä toimialarakenteessa, sillä pitkäaikaistyöttömyys on yleisintä suhdannealtiilla aloilla kuten teollisuudessa ja kaupan alalla.

Tutkimustulokset antavat hyvät lähtökohdat pitkäaikaistyöttömyyden jatkotutkimukselle. Mahdollisia jatkotutkimusaiheita ovat pitkäaikaistyöttömyyttä ehkäisevien toimenpiteiden selvittäminen sekä alueellisten erojen syiden ja niiden pysyvyyden yksityiskohtaisempi tarkastelu. Aiheen käsittelyä voisi myös laajentaa sisältämään kaikki vaikeasti työllistyvät, mukaan lukien toistuvaistyöttömät sekä työvoimapoliittisissa palveluissa kiertävät henkilöt. Näin tutkimus vastaisi paremmin työmarkkinoiden todellista tilannetta.

LÄHTEET

Alasalmi, J., Alimov, N., Ansala, L., Busk, H., Huhtala, V., Kekäläinen, A., . . .

Vuori, L. (2019). *Työttömyyden laajat kustannukset yhteiskunnalle*.

Valtioneuvoston kanslia. Valtioneuvoston selvitys- ja tutkimustoiminnan

julkaisusarja, 16/2019. Haettu osoitteesta <http://urn.fi/URN:ISBN:978-952-287-645-4>

Begg, D. K. H., Vernasca, G., Fischer, S., & Dornbusch, R. (2011). *Economics* (10. painos). London: McGraw-Hill Higher Education.

Borjas, G. J. (2010). *Labor economics* (5. painos). Boston, MA: McGraw-Hill/Irwin.

Bova, E., Tovar Jalles, J., & Kolerus, C. (2018). Shifting the beveridge curve: What affects labour market matching? *International Labour Review*, 157(2), 267-306.

Cahuc, P., Carcillo, S., & Zylberberg, A. (2014). *Labor economics* (2. painos). Cambridge, Mass.: MIT Press.

Duell, N., Thurau, L., & Vetter, T. (2016). *Long-term unemployment in the EU:*

Trends and policies. Gütersloh: Bertelsmann Stiftung. Haettu osoitteesta

<https://www.bertelsmann-stiftung.de/en/publications/publication/did/long-term-unemployment-in-the-eu-1/>

Ehrenberg, R. G., & Smith, R. S. (2012). *Modern labor economics: Theory and public policy* (11. painos). Boston: Prentice Hall.

Euroopan komissio. (2016). *Employment and social developments in europe 2015*.

Luxemburg: Euroopan komissio. Haettu osoitteesta

<http://ec.europa.eu/social/main.jsp?catId=738&langId=en&pubId=7859&furtherPubs=yes>

Heikkinen, V. (2016). *Pitkääikaistyötön vai pysyvästi työkyvytön: Tyyppitarinoita 2000-luvun teollisuuskaupungista*. Tampere: Suomen Yliopistopaino Oy – Juvenes Print.

Jarmolowicz, W., & Knapinska, M. (2011). Labour market theories in contemporary economics. *Transformations in Business and Economics*, 10(2), 268-280.

Koistinen, P. (2014). *Työ, työvoima & politiikka*. Tampere: Vastapaino.

Kroft, K., Lange, F., Notowidigdo, M. J., & Katz, L. F. (2016). Long-term unemployment and the great recession: The role of composition, duration dependence, and nonparticipation. *Journal of Labor Economics*, 34, 7-54.

Kurvinen, A., Jolkkonen, A., Lemponen, V., & Ylhäinen, M. (2019). *Pitkääikaistyöttömissä on työvoimapotentialia*. Työ- ja elinkeinoministeriö. Työ- ja elinkeinoministeriön julkaisuja 12/2019. Haettu osoitteesta <http://urn.fi/URN:ISBN:978-952-327-400-6>

Kyyrä, T., & Wilke, R. A. (2007). Reduction in the long-term unemployment of the elderly: A success story from finland. *Journal of the European Economic Association*, 5(1), 154-182.

Layard, R., Nickell, S., & Jackman, R. (2004). *Unemployment : Macroeconomic performance and the labour market* (2. painos). Oxford: Oxford University Press.

- Machin, S., & Manning, A. (1999). The causes and consequences of long-term unemployment in Europe. *Handbook of Labor Economics*, 3, 3085-3139.
- Montén, S., & Tuomala, J. (2003). *Alueellinen työttömyys ja pitkäaikaistyöttömyys 1990-luvulla*. Helsinki: Valtion taloudellinen tutkimuskeskus. Haettu osoitteesta <http://urn.fi/URN:NBN:fi-fe2018042618943>
- Oreopoulos, P., Page, M., & Stevens, A. H. (2008). The intergenerational effects of worker displacement. *Journal of Labor Economics*, 26(3), 455-483.
- Pehkonen, J., Huuskonen, J., & Tornberg, K. (2018). *Kohtaanto työmarkkinoilla – havaintoja ja politiikkajohtopäätöksiä*. Valtioneuvoston kanslia. Valtioneuvoston selvitys- ja tutkimustoiminnan julkaisusarja, 15/2018. Haettu osoitteesta <http://urn.fi/URN:ISBN:978-952-287-518-1>
- Pohjola, M. (2012). *Taloustieteen oppikirja* (7. uud. painos). Helsinki: Sanoma Pro.
- Sosiaali- ja terveysministeriö. (2017). *Työttömän aktiivisuus vaikuttaa jatkossa työttömyysetuuden määrään*. Tiedote 212/2017. Haettu osoitteesta https://stm.fi/artikkeli/-/asset_publisher/tyottoman-aktiivisuus-vaikuttaa-jatkossa-tyottomyysetuuden-maara-1
- Suomen virallinen tilasto. *Työvoimatutkimus*. Helsinki: Tilastokeskus. Haettu osoitteesta <http://www.stat.fi/til/tyti/kas.html>
- Suomen virallinen tilasto. (2016). *Työvoimatutkimus*. Helsinki: Tilastokeskus. Haettu osoitteesta http://www.stat.fi/til/tyti/tyti_2016-08-23_men_001.html

- Suomen virallinen tilasto. (2019a). *Työnvälitystilasto*. Helsinki: Työ- ja elinkeinoministeriö. Haettu osoitteesta <http://www.stat.fi/til/tyonv/>
- Suomen virallinen tilasto. (2019b). *Työnvälitystilasto*. Helsinki: Työ- ja elinkeinoministeriö. Haettu osoitteesta http://pxnet2.stat.fi/PXWeb/pxweb/fi/StatFin/StatFin_tym_tyonv/
- Suomen virallinen tilasto. (2019c). *Työvoimatutkimus*. Helsinki: Tilastokeskus. Haettu osoitteesta http://pxnet2.stat.fi/PXWeb/pxweb/fi/StatFin/StatFin_tym_tyti/
- Talouspolitiikan arviointineuvosto. (2017). *Talouspolitiikan arviointineuvoston raportti 2016*. Haettu osoitteesta <https://www.talouspolitiikanarviointineuvosto.fi/raportit/raportti-2016/>
- Thomsen, S. L. (2009). Explaining the employability gap of short-term and long-term unemployed persons. *Kyklos*, 62(3), 448.
- Tilastokeskus. (2018). *Suomi lukuina: Työmarkkinat*. Helsinki: Tilastokeskus. Haettu osoitteesta https://www.stat.fi/tup/suoluk/suoluk_tyolama.html
- Valtioneuvoston kanslia. (2015). *Ratkaisujen suomi*. Hallituksen julkaisusarja, 10/2015.
- Valtiovarainministeriö. (2016). *Taloudellinen katsaus, syksy 2016*. Valtiovarainministeriön julkaisuja, 31a/2016. Haettu osoitteesta <https://vm.fi/julkaisu?pubid=13701>

Valtiovarainministeriö. (2017). *Suomen julkisen talouden näkymät ja haasteet*.

Valtiovarainministeriön julkaisuja, 07/2017. Haettu osoitteesta

<http://urn.fi/URN:ISBN:978-952-251-832-3>

Vanhercke, B., Natali, D., & Bouget, D. (2017). *Social policy in the european union:*

State of play 2016. Bryssel: ETUI ja OSE.

Yashiv, E. (2007). Labor search and matching in macroeconomics. *European*

Economic Review, 51(8), 1859-1895.