

**Väestönkehitys Oulunsalossa Varjakan sahan
aikana (1895–1935)**

Oulun Yliopisto

Historiatieteet

Historian kandidaatintutkielma

20.05.2020

Santtu Hökkä

Sisällys

Johdanto	3
1. Sahan perustaminen johtaa nopeaan väkiluvun kasvuun (1895–1910)	8
1.1 Väestötappio kääntyy väestövoitoksi	9
1.2 Saha perustetaan – Syntyvyys kasvaa	11
1.3 Sahatyöläisten virta muuttaa muuttoliikkeen voitolliseksi	13
1.4 Teollisuusväestö kasvaa poikkeuksellisen nopeasti	15
2. Myönteinen väestönkehitys päättyy sota-ajan kriisivuosiin (1910–1920).....	18
2.1 Väkiluvun kasvu pysähtyy vuosikymmenen puolivälissä.....	19
2.2 Syntyvyys kääntyy voimakkaaseen laskuun	20
2.3 Kriisivuodet kääntävät muuttoliikkeen väliaikaisesti tappiolliseksi	22
2.4 Teollisuus kasvaa maa- ja metsätalouden kustannuksella	25
3. Väkiluku kasvaa sahan kultakaudella, lakkauttaminen johtaa väestökatoon (1920–1935)	27
3.1 Nopeasta väkiluvun kasvusta väkiluvun romahtamiseen.....	28
3.2 Syntyvyys palaa keskitasoa korkeammalle tasolle	30
3.3 Muuttovoiton vuosikymmentä seuraa poismuuttajien tulva	31
3.4 Teollisuus nousee tärkeimmäksi elinkeinoksi.....	34
Loppulause	36
Lähteet ja tutkimuskirjallisuus	38

Johdanto

1900-luvun alussa Oulun eteläpuolella sijaitsevassa Oulunsalossa siirryttiin teolliseen aikaan. Tuolloin toimintansa paikkakunnalla aloitti Varjakan saha, jonka toiminta jatkui lähes kolmen vuosikymmenen ajan vuosina 1900–1929. Sahasta kasvoi yksi aikansa suurimmista sahateollisuuden laitoksista Pohjoismaissa niin tuotannon määrältään kuin myös työntekijöiden määrässään mitattuna.¹ Varjakan sahan aika oli ainutlaatuista Oulunsalolle, sillä 1900-luvun alkua lukuun ottamatta paikkakunta ei ole tullut tunnetuksi perinteisenä teollisuuspaikkakuntana.²

Suuren teollisuuslaitoksen sijoittamisesta pienelle paikkakunnalle seuraa sille aina suuria muutoksia.³ Tämä tutkielma keskittyy tarkastelemaan Oulunsalon väestön ja elinkeinorakenteen kehitystä Varjakan sahan aikakaudella. Se vastaa kahteen yksiselitteiseen tutkimuskysymykseen: Miten Oulunsalon väestö ja elinkeinorakenne kehittyi Varjakan sahan aikana ja kuinka Varjakan sahan toiminta vaikutti kehitykseen. Kehityksen tarkastelu on rajattu vuosiin 1895–1935. Tällöin tutkielmasta selviää myös, millaista Oulunsalon väestönkehitys oli ennen sahan tuloa paikkakunnalle ja sahan lopettamisen jälkeen. Samalla myös sahan merkitys kunnan kehitykseen käy paremmin ilmi.

Tutkielmani sijoittuu mikrohistorian ja väestöhistorian osa-alueelle. Väestöhistoriassa menneisyyden yhteiskunnallista muutosta tarkastellaan väestössä tapahtuvaa kehitystä tutkimalla, väestötieteen termejä käyttäen. Väestönkehitys koostuu useasta eri tekijästä, jotka voidaan jakaa kahteen eri pääryhmään: Niin sanottuun luonnolliseen väestönkehitykseen ja muuttoliikkeeseen.⁴ Luonnollisessa väestönkehityksessä otetaan selvää kuolleiden ja syntyneiden määrän vaikutuksesta väestöön. Perinteisesti tätä on tarkasteltu kuolleisuutta ja syntyvyyttä kuvaavilla suhdeluvuilla, jotka saadaan vertailemalla kuolleiden ja syntyneiden määrää alueen keskiväkilukuun.⁵ Muuttoliikkeessä taas nimensä mukaisesti otetaan selvää maan sisällä muuttaneiden sekä siirtolaisten määrästä ja vaikutuksesta väestöön.⁶ Myös elinkeinorakenteen muutoksen tutkiminen on eräänlaista historiallista väestöntutkimusta, otetaanhan siinä selvää väestön rakenteellisista muutoksista

¹ Hiltunen 1987, 281–288.

² Hiltunen 1987, 293–295.

³ Koivuniemi 2018, 181.

⁴ Haapala 1989, 54–57.

⁵ Väestötieteen perusteet, Väestöilmiöiden mittaaminen. Tilastokoulu. Tilastokeskuksen verkkosivut.

⁶ Haapala 1989, 63.

toimeentulon hankinnassa.⁷ Väestöhistoriassa väestön rakenne ja kehitys perinteisesti rinnastetaan talouden ja yhteiskunnan kehitykseen. Taloudelliset ja yhteiskunnalliset tekijät ovat myös usein väestönmuutoksien taustalla. Siksi tutkielmani sisältää elementtejä myös taloushistoriasta ja sosiaalhistoriasta.⁸

Väestönkehityksestä olen ottanut selvää Oulunsalon seurakunnan koostamista väkilukutaulukoista vuosilta 1900–1935. Ne on toimitettu väestökirjanpidollisista syistä, mikä on perinteisesti aiemmin kuulunut seurakuntien vastuulle.⁹ Niistä ilmenee seurakunnan alueen sisään- ja ulosmuuttaneiden, syntyneiden, kuolleiden ja solmittujen avioliittojen määrät vuosittain. Vuosien 1895–1899 tiedot olen kerännyt Oulunsalon seurakunnan muuttaneiden, kuolleiden ja syntyneiden luetteloista, sillä en onnistunut paikantamaan seurakunnan väkilukutaulukkoja kyseisiltä vuosilta. Seurakuntien väkilukutaulukot perustuvat näihin taulukoihin. Edellä mainitut lähteet löytyvät Oulunsalon seurakunnan arkistosta.

Oulunsalon väkiluvun kehitystä olen seurannut Tilastokeskuksen¹⁰ Suomen Virallinen Tilasto-sarjaan kuuluvista Tilastollisista vuosikirjoista, joissa on seurattu lukuisien muiden tilastojen lisäksi myös kuntien väkiluvun kehitystä vuosittain.¹¹ Lisäksi tutustuin myös Tilastokeskuksen laatimiin väkilukutauluihin, joissa väkiluvun kehitys on tilastoitu kymmenvuosittain. Alkuperäiset väkilukutaulut on sijoitettu Kansallisarkiston Helsingin toimipisteeseen, mutta niistä oli saatavilla kopiot myös Oulun toimipisteessä. Sekä vuosikirjojen väkilukutiedot että väkilukutaulut perustuivat seurakuntien kirjanpitoon aikarajaukseni aikana.¹² Elinkeinorakenteen muutoksesta olen ottanut selvää Tilastokeskuksen vuonna 1979 julkaisemasta *Väestön elinkeino: Väestö elinkeinon mukaan kunnittain vuosina 1880–1975*. Sen sisältämät tilastot on koostettu vuosien 1880–1940 osalta edellä mainittujen väkilukutaulujen pohjalta.¹³

Väestöstä kertovia lähteitä käytettäessä on otettava huomioon useita lähdekriittisiä seikkoja. Tilastot ylipäänsä on aina koostettu jotain käyttötarkoitusta varten, eivätkä ne siksi ole neutraaleja. Sen sijaan ne saattavat ylikorostaa niitä asioita, joihin on aikoinaan

⁷ Haapala & Peltola 2018, 143–145.

⁸ Haapala 1989, 55.

⁹ Satokangas 2004, 31.

¹⁰ Tilastokeskus käytti itsestään nimeä Tilastollinen päätoimisto vuoteen 1971 asti. Kansallisarkisto: Arkistojen Portti, Tilastollinen päätoimisto, Tilastollinen päätoimisto ja sen tehtävät. Arkistojen Portti-verkkosivu.

¹¹ Tilastollisista vuosikirjoista käytettiin nimeä Suomenmaan tilastollinen vuosikirja vuoteen 1902 asti.

¹² Tilastollisissa vuosikirjoissa väkiluku ilmoitettiin sekä kirkonkirjojen että henkikirjojen perusteella tutkielman aikarajauksen aikana. Haapala 1989, 61.

¹³ Väestö elinkeinon mukaan kunnittain 1880–1975 1979, 5.

haluttu hakea muutosta.¹⁴ Pitkällä aikavälillä myös väestön jaottelutavat ovat ehtineet muuttua jonkin verran tilastointitarpeiden muuttuessa. Tämän vuoksi esimerkiksi väkilukutaulujen väestön jako ammatin mukaan muuttui jonkin verran 1900-luvun alussa, mikä vaikeuttaa pitkän aikavälin vertailua. On myös havaittu, että 1900-luvun vaihteessa seurakunnat eivät aina pysyneet vilkastuneen muuttoliikkeen perässä. Tämän vuoksi viime vuosisadan vaihteen väkilukutaulukoissa voi esiintyä epätarkkuutta muuttoliikkeen osalta.¹⁵ Väestönkehityksestä kertovia tietoja olisi voinut myös kerätä kunnittain koostetuista henkikirjoista. Henkikirjojen ja väkilukutaulukkojen antamat tiedot väestöstä vaihtelevat jonkin verran toisistaan, mutta eivät kuitenkaan niin paljoa, että niistä saatavat havainnot kehityksestä muuttuisivat merkittävästi.¹⁶ Päädyin väkilukutaulukkojen käyttöön niiden helpon saatavuuden vuoksi, sekä myös siksi, että tällöin kaikki alkuperäislähteeni perustuisivat yhteneväisesti seurakuntien koostamiin tietoihin.

Olen tutkinut käyttämiäni lähteitä pääasiassa kvantitatiivisin menetelmin. Näin toimimalla olen saanut selvää Oulunsalon väestönkehityksestä ja elinkeinorakenteesta, joita olen sitten verrannut Suomen yleiseen yhteiskunnalliseen ja taloudelliseen kehitykseen. Tällöin kehityksen tarkastelu ei ole jäänyt vain sarjaksi merkityksettömiä havaintoja, vaan se kertoo jotain Varjakan sahan vaikutuksista Oulunsaloon. Samankaltaista vertailtavaa tutkimusotetta on käytetty myös tutkielmani aihetta vastaavissa sosiaalihistoriallisissa tutkimuksissa.¹⁷ Tutkielmani etenee päälukujen tasolla kronologisesti. Ensimmäinen luku käsittelee väestönkehitystä vuosina 1895–1910, toinen luku 1910–1920 ja kolmas luku 1920–1935. Alaluvuissa väestönkehitys ja elinkeinorakenteen muutos käydään läpi tarkastelemalla systemaattisesti muutoksia niin luonnollisessa väestönkehityksessä, muuttoliikkeessä kuin myös elinkeinorakenteessa. Siirtolaisuuteen en kiinnittänyt huomiota sen vähäisen merkityksen vuoksi.

Varjakan sahaa ja sen vaikutuksia on jo sivuttu muutamassa tutkimuksessa, mutta siihen keskittyvää tutkielmaa ei ole vielä tehty. Muutoin aiheesta kertovaa tutkimuskirjallisuutta on ollut hyvin käytössä. Mauno Hiltusen vuonna 1987 julkaistu *Oulunsalon historia* antaa nimensä mukaisesti tietoa niin Oulunsalon kunnan historiasta kuin myös Varjakan sahan tapahtumista. Hiltunen käsittelee teoksessaan myös Oulunsalon väestönkehitystä ja elinkeinorakennetta, mutta koko Oulunsalon historiaa käsittelevänä teoksena kovin syvälle

¹⁴ Haapala & Lloyd 2018, 7.

¹⁵ Haapala 1989, 61.

¹⁶ Satokangas 2004, 32, 50–51.

¹⁷ Katso esim. Satokangas 2004, 20–31.

aiheen tarkastelussa ei olla menty. Sakari Virtasen *Nuottasaaresta Wall Streetille: Oulun metsäteollisuus kauppahuoneista Stora Ensoon* kertoo Oulun seudun metsäteollisuuden historiasta ja näin ollen sivuaa myös vähäisesti Varjakan sahan tapahtumia. Reija Satokankaan *Talonpoika ja teollisuus vastakkain ja rinnakkain: Kemijokisuun agraariyhetyksen murros 1860–1938* käsittelee sahteollisuuden historiaa ja sen merkitystä yhteisöille, erityisesti Pohjois-Suomen tasolla. Satokankaan tutkimustehtävän asettelu on ollut samankaltainen tämän tutkielman kanssa.

Pertti Haapalan toimittamasta teoksesta *Suomen rakennehistoria: näkökulmia muutokseen ja jatkuvuuteen (1400–2000)* käy ilmi Suomen yhteiskunnallisten rakenteiden pitkän aikavälin muutokset, sekä niiden syyt ja seuraukset. Suomen talouden historiasta sekä teollistumisesta olen hankkinut tietoa 1980-luvun alussa julkaistuista teoksista *Suomen taloushistoria: 2, Teollistuva Suomi* sekä *Suomen taloushistoria: 3, Historiallinen tilasto*. Kyseiset teokset ovat edelleen käyttökelpoisia niiden iästä huolimatta sisällön laajuuden vuoksi. Lisätietoa väestöhistorian metodeista ja sosiaalishistorian perinteistä tutkielmalleni antoi Pertti Haapalan metodiopas *Sosiaalishistoria: Johdatus tutkimukseen*.

Teollisuuslaitoksien sijoittamisella maaseudulle on pitkät perinteet Suomessa. Jo 1600-luvulla maalle perustettiin varhaista metalliteollisuutta harjoittaneita ruukkeja sekä myös pieniä vesisahoja. Varsinainen teollinen vallankumous alkoi kuitenkin Suomessa Länsi-Eurooppaan verrattuna todella myöhään. 1800-luvun alussa Suomi oli vielä niin kehittymätön maa, että teollisen toiminnan edellytyksiä maassa ei juuri ollut. Esimerkiksi Suomen taloudellinen tilanne oli heikko ja kehittyi Länsi-Eurooppaan verrattuna hitaasti, minkä vuoksi esimerkiksi pääomia teollisuuden aloittamiseen ei ollut tarpeeksi.¹⁸

Taloudelliset olot alkoivat kuitenkin muuttua, kun Suomessa toimitettiin hengeltään liberalististen uudistuksien sarja 1800-luvun jälkipuoliskolla. Merkantilistinen talous vapautui uusien lakien ja säädösten myötä, joista voidaan mainita esimerkiksi vuoden 1864 osakeyhtiölaki sekä vuoden 1879 elinkeinovapauslaki. Taloudellisten uudistuksien myötä teollista toimintaa oli aiempaa helpompi lähteä harjoittamaan. Talous ei ollut ainoa alue, missä uudistuksia tehtiin. Esimerkiksi maatalouden saralla otettiin myös

¹⁸ Nummela 2018, 88–90; Satokangas 2004, 14.

edistysaskeleita, mikä johti voimakkaaseen väkiluvun kasvuun.¹⁹ Kasvanut työvoima kiihdytti osaltaan myös teollistumista.²⁰

Edellä mainitut uudistukset sekä kehitys johtivat pian teollisen toiminnan rajoitteiden purkamiseen. Sahateollisuuden vapauttamista lähdettiin ajamaan erityisen aikaisin ja innokkaasti, sillä samaan aikaan sahatavaran kysyntä Euroopassa, erityisesti Englannissa, kasvoi. Merkittävänä virstanpylväänä voidaan pitää sahteollisuuden rajoitusten vapauttamista vuonna 1861. Talouden vapautuminen ja sahteollisuutta helpottanut lainsäädäntö johdattivat Suomen lopulta sen ensimmäiselle teollistumiskaudelleen 1800-luvun loppupuolella.²¹ Agraarinen yhteiskunta alkoi edetä kohti teollista ja kaupungistunutta yhteiskuntaa.²² Varjakan sahan perustaminen Oulunsaloon oli osa tätä yhteiskunnallista murrosta, vaikka se aloittikin toimintansa Suomen sahaliikkeeseen verrattaessa varsin myöhään. Teollistumisesta ja kaupungistumisesta huolimatta Suomi oli vielä agraarinen maa vielä 1900-luvun alussa, missä suurin osa väestöstä asui maaseudulla ja sai elantonsa maa- ja metsätaloustöistä.²³

¹⁹ Eloranta & Ojala 2018, 128.

²⁰ Haapala & Peltola 2018, 160.

²¹ Satokangas 2004, 40–42.

²² Satokangas 2004, 40–42.

²³ Eloranta & Ojala 2018, 137.

1. Sahan perustaminen johtaa nopeaan väkiluvun kasvuun (1895–1910)

Oulun seudulla oltiin teollisen sahatoiminnan käynnistämässä liikkeellä jo varhain. Toiminnan takana olivat oululaiset kauppiaat, jotka alkoivat etsiä uusia toimeentulon lähteitä tervakaupan hiipuesssa 1800-luvun puolivälistä lähtien. Suomen ensimmäinen höyrysaha perustettiin Oulun seudulle Iin Kestilään vuonna 1860.²⁴ Oulun seudun lisäksi oululaiset kauppiaat vaikuttivat myös Kemijoen alueella, mistä tuli myös yksi Suomen sahateollisuuden ydinalueista. Varhaisen osallistumisensa vuoksi oululaisilla kauppahuoneilla olikin paljon alueellista valtaa koko Pohjois-Suomen sahateollisuudessa.²⁵

Myös Oulunsalon Varjakan saarelle alettiin suunnitella höyrysahan perustamista aikaisin. Ensimmäisenä liikkeellä oli oululainen liikemies F.J Franzén, joka sai luvan sahan perustamiselle jo vuonna 1861. Franzén, joka oli harjoittanut alueella jo pienimuotoista laivanveistämis-toimintaa, ei kuitenkaan ikinä vienyt suunnitelmaansa loppuun asti. 1890-luvun lopulla Varjakan saaresta kiinnostuttiin uudestaan sahan sijoittamispaikkana.²⁶ Tuolloin sahateollisuusalueella vallitsi voimakas noususuhdanne, mikä haluttiin käyttää tuolloin hyödyksi.²⁷ Oikeus perustaa saha saarelle oli kulkeutunut oululaiselle K. Sohlbergille, jonka johdolla perustettiin Varjakan Puutavara Osakeyhtiö loppuvuodesta 1898. Toimintansa yhtiö aloitti vuonna 1900, milloin sahateollisuus ja teollisuus ylipäättänsä levisi Oulunsaloon.²⁸

Sahan perustamisen jälkeen Varjakan sahan alueesta tuli hyvin nopeasti kunnan epävirallinen keskus, mihin paikkakunnan asutus keskittyi. Tämän vuoksi sahan läheisyyteen, Salonpään kylään, sijoitettiin uusia palveluja sahatyöläisiä varten. 1900-luvun ensimmäisellä vuosikymmenellä Salonpään esimerkiksi perustettiin uusi koulu sahatyöläisten lapsia varten sekä myös kirjasto.²⁹

Työntekijöiden määrä sahalla vaihteli runsaasti. Viennistä riippuvaisena alana sahateollisuuden työvoiman tarpeen määräsi sahatavaran menekki, joka vaihteli välillä

²⁴ Virtanen 2003, 16–18.

²⁵ Satokangas 2004, 42–49.

²⁶ Hiltunen 1987, 281.

²⁷ Heikkinen & Hoffman 1982, 56, 63.

²⁸ Hiltunen 1987, 281.

²⁹ Hiltunen 1987, 424.

melkoisestikin. Tarve vaihteli myös kausiluontoisesti vuodenaikojen mukaan. Vuonna 1905 Varjakan keskimääräinen työntekijöiden määrä oli jo noussut vähän yli sadasta yli kahteensataan työntekijään, mutta valtaosan vuosikymmenestä työntekijämäärä vaihteli sadan ja kahdensadan välillä.³⁰

Varjakan sahan perustaminen sattui sille hyvään ajanjaksoon, sillä sahateollisuudessa alkoi 1900-luvun alussa suotuisan kehityksen aika. Tuotannon määrä Suomessa kasvoikin tasaisesti muutamaa vuotta lukuun ottamatta aina ensimmäiseen maailmansotaan asti. Vientimarkkinoille suuntautuneella sahatavaralla oli siis selvästi paljon kysyntää ulkomailla. Valtaosa Suomen sahateollisuuden tuotteista myytiin Euroopan suuriin maihin, esimerkiksi Iso-Britanniaan ja Saksaan, joihin myös Varjakan tuotanto mitä luultavimmin myytiin.³¹

1.1 Väestötappio kääntyy väestövoitoksi

Oulunsalon väkiluku kasvoi valtaosan 1800-luvusta, mutta kasvu oli tuolloin hidasta.³² 1800-luvun lopulla kasvu kuitenkin pysähtyi ja väkiluku alkoi laskemaan. Väkilukutaulujen mukaan kunnan väkiluku laski 1890-luvulla 1135:stä asukkaasta 1073 asukkaaseen.³³ Lasku näyttää olleen suurinta vuoden 1900 aikana, vaikka Varjakan saha oli juuri tuolloin aloittanut toimintansa.³⁴ On mahdollista, että Oulunsalon väkiluvun lasku olisi tapahtunut tasaisesti pitkin 1890-lukua, mutta tämä merkittiin seurakunnan kirjanpitoon vasta vuonna 1900.³⁵ Oulunsalon väestönkehitys oli 1800-luvun lopulla tyypillistä maaseudun kunnille: Väestö liikkui tuolloin maaseudulta töiden perässä kasvaviin teollisuuskaupunkeihin, minkä vuoksi maaseudun pitäjien väkiluku yleisesti laski.³⁶

³⁰ Heikkinen & Hoffman 1982, 63; Hiltunen 1987, 286–287.

³¹ Heikkinen & Hoffman 1982, 63.

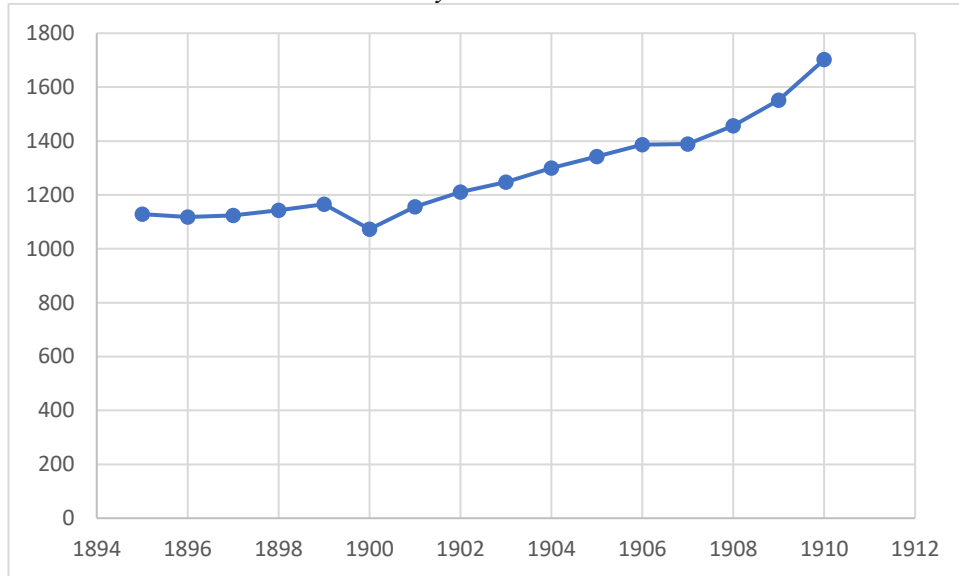
³² Hiltunen 1987, 131.

³³ Oulunsalon väkilukutaulut 1890–1900.

³⁴ Suomenmaan tilastollinen vuosikirja (STV) 1902, taulu 3; Suomenmaan tilastollinen vuosikirja 1903, taulu 8.

³⁵ Haapala 1989, 61.

³⁶ Rasila 1982, 135–136.

Kuvio 1. Oulunsalon väkiluvun kehitys 1895–1910.³⁷Taulukko 1. Oulunsalon väkiluku ja muutos 1895–1910.³⁸

Vuosi	Väkiluku	Muutos	
		Määrä	%
1895	1129		
1896	1118	-11	-1 %
1897	1124	6	1 %
1898	1143	19	2 %
1899	1166	23	2 %
1900	1073	-93	-8 %
1901	1156	83	8 %
1902	1210	54	5 %
1903	1248	38	3 %
1904	1300	52	4 %
1905	1342	42	3 %
1906	1387	45	3 %
1907	1389	2	0 %
1908	1456	67	5 %
1909	1552	96	7 %
1910	1702	150	10 %
Yhteensä	1895–1900	-56	-5 %
	1900–1910	629	59 %
	1895–1910	573	51 %

Kuviosta 1 ja taulukosta 1 näemme, kuinka Varjakan sahan vaikutus näkyi heti

³⁷ STV 1898–1902, taulu 3; STV 1903, taulu 8; STV 1904, taulu 9; STV 1905, taulu 10; STV 1906–1911, taulu 9; STV 1912, taulu 10.

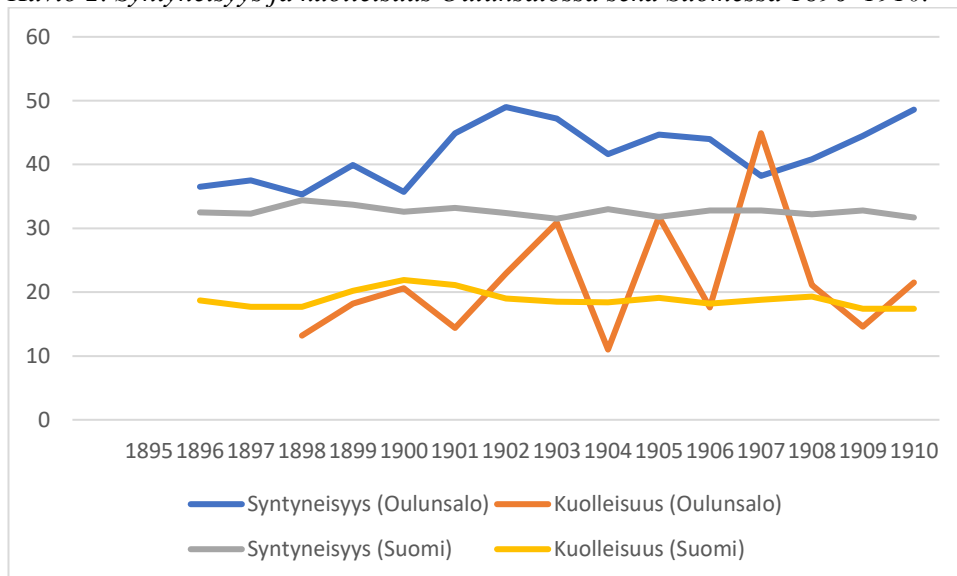
³⁸ STV 1898–1902, taulu 3; STV 1903, taulu 8; STV 1904, taulu 9; STV 1905, taulu 10; STV 1906–1911, taulu 9; STV 1912, taulu 10.

Oulunsalon kunnan väkiluvun kehityksessä. Väkiluvun kehitys kääntyi välittömästi vuosisadan vaihduttua positiiviseksi. Ensimmäisen tarkastelujakson aikana Oulunsalon väkiluku puolitoistakertaistui, kun se nousi 1129:stä 1702:n asukkaaseen, yhteensä 573 henkilöllä. Näin suurta kasvua näin lyhyessä ajassa voidaan pitää merkittävänä. Kuvion ja taulukon mukaan väkiluvun kasvu pysähtyi vuosina 1906 ja 1907. Vuosikymmenen lopulla se lähti jälleen kiihtyvään kasvuun. Erityisen nopeaa kasvu oli vuonna 1910, jolloin väkiluku nousi edellisestä vuodesta kymmenen prosenttia, yhteensä 150 henkilöllä.

1.2 Saha perustetaan – Syntyvyys kasvaa

Syntyvyys³⁹ vaikuttaa kuvion 2 mukaan olleen hieman Suomen keskitasoa korkeampaa Oulunsalossa 1800-luvun lopulla. Tämä keskimääräistä korkeampi syntyvyys oli Satokankaan mukaan tyypillistä Oulun läänissä.⁴⁰ Sahan tulo Oulunsaloon näyttää väliaikaisesti lisänneen syntyvyyttä Oulunsalossa.

Kuvio 2. Syntyneisyys ja kuolleisuus Oulunsalossa sekä Suomessa 1896–1910.⁴¹



³⁹ Syntyvyys tarkoittaa syntyneiden lasten osuutta väestöstä. Syntyneisyys tarkoittaa tätä ilmiötä kuvaavaa tunnuslukua. Väestötieteen perusteet, Väestöilmiöiden mittaaminen. Tilastokoulu. Tilastokeskuksen verkkosivut.

⁴⁰ Satokangas 2004, 57.

⁴¹ Syntyneiden ja kastettujen luettelo 1896–1899. Oulunsalon seurakunnan arkisto (OSA) I C:1; Kuolleiden ja haudattujen luettelo 1898–1899. OSA I F:1; Väkilukutaulukot 1900–1910. OSA II Df:2; STV 1898–1902, taulu 3; STV 1903, taulu 8; STV 1904, taulu 9; STV 1905, taulu 10; STV 1906–1911, taulu 9; STV 1912, taulu 10; Vattula 1983, 40.

Kuviosta 2 näemme, kuinka Varjakan sahan aloitettua vuonna 1900 syntyneisyys nousi nopeasti kahdessa vuodessa alle neljästäkymmenestä lähelle viittäkymmentä. Hiltusen mukaan syntyvyyden nousu johtui sahalle töihin tulleen naimaikäisen väestön korkealla avioituneisuudella.⁴² Tämän piikin jälkeen syntyvyys pysyi selvästi keskimääräistä korkeampana koko tarkastelujakson ajan. Vuonna 1907 syntyvyys oli alhaisimmillaan sahan aloittamisen jälkeen, mutta vuosikymmenen lopulla se alkoi jälleen kasvamaan kiihtyvästi. Vuonna 1910 syntyvyys oli jälleen samaa tasoa vuoden 1902 kanssa. Edellä tarkasteltu väkiluvun kehitys Oulunsalossa näytti seuraavan 1900-luvun ensimmäisellä vuosikymmenellä tarkasti syntyvyyden kehitystä. Kunnan väkiluku oli tuolloin vielä niin alhainen, että väestömuutoksilla oli suuri vaikutus sen kehitykseen.

Kuvion 2 mukaan Oulunsalon kuolleisuudessa näyttää olleen paljon enemmän vaihtelua kuin syntyvyydessä. Tämä on kuitenkin todennäköisesti vain luonnollista vuosittaista vaihtelua. Kuolleiden vuosittaiset lukumäärät ovat niin pieniä, että pienikin määrällinen vaihtelu näkyy suurena prosentuaalisena vaihteluna.

Tutkittaessa Oulunsalon syntyvyyttä ja kuolleisuutta kuviosta 2 silmiin iskee heti vuoden 1907 erikoislaatuisuus. Kyseisenä vuonna kuolleisuudessa on ollut merkittävä piikki, kun kuolleisuusluku oli normaalin 10–30 väliltä 44,9. Kuolleisuuspiikin taustalla on Varjakan saaren edustalla 18. helmikuuta 1907 tapahtunut tuhoisa laivaonnettomuus, missä sahan alueella laivanlastaustöissä olleita työläisiä kuljettanut alus kaatui. Onnettomuus vaati yhteensä kaksikymmentä henkeä, joista valtaosa oli naisia.⁴³ Kuvion 2 mukaan onnettomuuden vuoksi kuolleisuus Oulunsalossa nousi vuonna 1907 syntyvyyttä suuremmaksi, minkä takia luonnollinen väestönkehitys kyseisenä vuonna oli tappiollista. Vuoden 1907 onnettomuus oli todennäköisesti myös osasyynä siihen, miksi väkiluvun kasvu näyttää pysähtyneen kyseisenä vuonna. Kun syntyvyyksikin oli sahan perustamisen jälkeen alhaisimmillaan juuri tuhoisan laivaonnettomuuden aikaan ei ole ihme, että kasvu pysähtyi väliaikaisesti vuonna 1907.

⁴² Hiltunen 1987, 235–237.

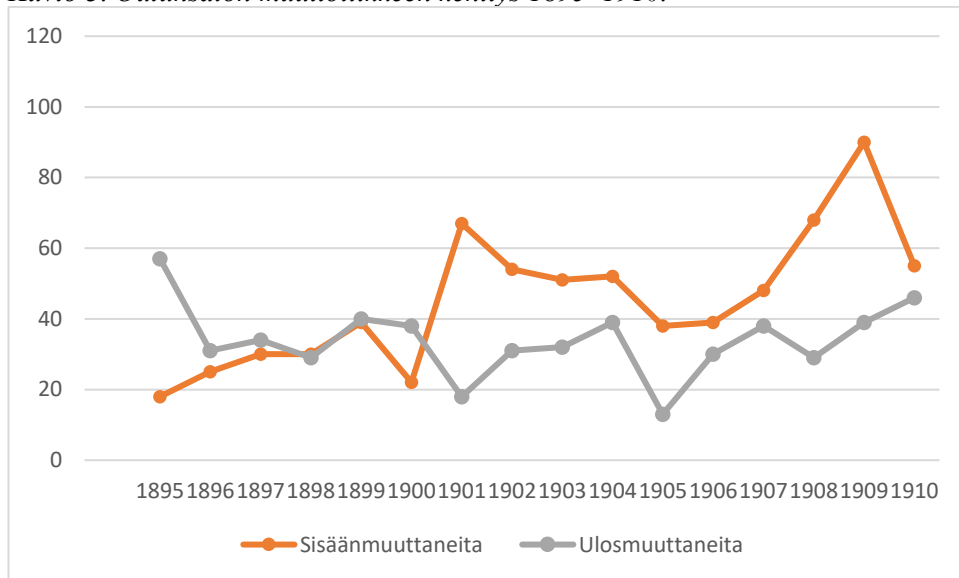
⁴³ Hiltunen 1987, 292–293.

1.3 Sahatyöläisten virta muuttaa muuttoliikkeen voitolliseksi

Oulunsalon seurakunnan väestökirjanpidon mukaan kunnan muuttoliike oli lievästi tappiollista 1895–1900. Tuolloin teollistumisen ja kaupungistumisen seurauksena Suomen maansisäinen muuttoliike suuntautui yleisesti maalaispitäjistä kaupunkeihin⁴⁴. Vuosina 1895 ja 1900 paikkakunnalta lähteneitä oli selvästi tulijoita enemmän, mutta muuten muuttotappion määrä vuosittain oli alhainen. Sahan rakennustyöt vuonna 1899 ei juuri lisännyt muutttoa paikkakunnalle, sillä tuona vuonna Oulunsaloon muuttaneiden määrä nousi vain vähän. Muuttoliike ei vielä tuolloin kääntynyt voitolliseksi, kun myös ulosmuuttajien määrä nousi samana vuonna.⁴⁵

Kuvion 3 perusteella väkiluvun kehitys näyttää seuranneen tarkasti myös muuttoliikkeen kehitystä. Sahan tulo paikkakunnalle muutti muuttoliikkeen voitolliseksi vuosisadan vaihteessa, kun uudelle sahalle alkoi virrata työntekijöitä. Oulunsalosta ulos suuntautuneessa muuttoliikkeessä ei tapahtunut suuria muutoksia vuosittaista vaihtelua lukuun ottamatta.

Kuvio 3. Oulunsalon muuttoliikkeen kehitys 1895–1910.⁴⁶



⁴⁴ Haapala & Peltola 2018, 160.

⁴⁵ Sisään- ja ulosmuuttaneet 1895–1899. OSA I Ba:1-b1.

⁴⁶ Sisään- ja ulosmuuttaneet 1895–1899. OSA I Ba:1-b1; Väkilukutaulukot 1900–1910. OSA II Df:2.

Taulukko 2. Oulunsalon muuttovoitto/-tappio 1895–1910.⁴⁷

Vuosi	Sisäänmuuttaneita	Ulosmuuttaneita	Muuttovoitto/-tappio
1895	18	57	-39
1896	25	31	-6
1897	30	34	-4
1898	30	29	1
1899	39	40	-1
1900	22	38	-16
1901	67	18	49
1902	54	31	23
1903	51	32	19
1904	52	39	13
1905	38	13	25
1906	39	30	9
1907	48	38	10
1908	68	29	39
1909	90	39	51
1910	55	46	9
Muuttotappio 1895–1900			-65
Muuttovoitto 1900–1910			231
Muuttovoitto 1895–1910			182

Kuvion 3 ja Taulukon 2 mukaan Varjakan sahan perustamisen jälkeen paikkakunnalle muuttaneiden määrä pysyi korkeampana kuin lähteneiden koko vuosikymmenen ajan. Syntyvyyden tapaan muuttovoittokin oli vähäisintä heti vuosikymmenen puolenvälin jälkeen ja suurinta heti sahan perustamisen jälkeen ja vuosikymmenen lopulla. Muuttaneiden määrällä on siis ollut suora vaikutus syntyvyyden kehitykseen. Muuttovoiton osalta vuosikymmenen huippu oli vuosi 1909. Oulunsaloon muutti tuolloin 90 henkilöä muuttovoiton ollessa 51. Vähäisintä muuttovoitto oli vuosina 1906, 1907 ja 1910. Koska syntyvyyskin oli vuonna 1907 vähäistä, voidaan silloinen väkiluvun kasvun pysähtyminen todeta monen tekijän summaksi. Virtasen mukaan vuodet 1907 ja 1908 olivat vaikeita sahayrityksille sahatavaran hinnanlaskun vuoksi.⁴⁸ Muuttovoiton ja syntyvyyden laskun taustalla on siis voinut olla taloudellinen epävarmuus Varjakan sahalla.

⁴⁷ Sisään- ja ulosmuuttaneet 1895–1899. OSA I Ba:1-b1; Väkilukutaulukot 1900–1910. OSA II Df:2.

⁴⁸ Virtanen 2003, 36–37.

Taulukko 3. Oulunsalon muuttoliikkeen sukupuolijakauma 1895–1910.⁴⁹

	Miehet	Naiset	Yhteensä	Miehet %	Naiset %
1895–1900					
Muuttaneet	59	105	164	36 %	64 %
Lähteneet	88	141	229	38 %	62 %
1900–1910					
Muuttaneet	249	335	584	43 %	57 %
Lähteneet	140	213	353	40 %	60 %

Taulukon 3 mukaan vuosina 1895–1900 naisten osuus Oulunsaloon muuttaneista oli selvästi miehiä suurempi. Myös lähtijöistä suurempi osa oli naisia. Varjakan sahan perustamisen jälkeen miesten osuus paikkakunnalle muuttaneista kuitenkin kasvoi selvästi. Vuonna 1904 miehiä saapui jopa yksi enemmän kuin naisia tuona vuonna.⁵⁰ Tästä huolimatta taulukon 3 mukaan naisten osuus säilyi miesten osuutta suurempana. Lähteneiden sukupuolijakaumaan Varjakan sahalla ei näytä olleen yhtä suurta vaikutusta. Satokankaan mukaan vuosisadan vaihteessa naisten osuus muuttoliikkeessä oli huomattavasti suurempi kuin miesten.⁵¹ Oulunsalon muuttoliikkeen koostumus ei siis eronnut muun Suomen muuttoliikkeestä. Naisten ja miesten välinen pieni eron kaventuminen oli jopa jollain tavalla poikkeuksellista.

1.4 Teollisuusväestö kasvaa poikkeuksellisen nopeasti

Tarkastelen muutosta elinkeinorakenteessa aikaisemmasta poiketen kymmenesvuosittain, sillä käyttämässäni lähteissä tiedot olivat saatavilla vain kymmenen vuoden välein. Tässä tutkielmassa käytetty elinkeinojakauma on laskettu koko väestön perusteella, milloin perheiden muut jäsenet on yleensä katsottu kuuluneen perheen päämiehen ammattikuntaan kuuluvaksi.⁵²

⁴⁹ Sisään- ja ulosmuuttaneet 1895–1899. OSA I Ba:1-b1; Väkilukutaulukot 1900–1910. OSA II Df:2.

⁵⁰ Väkilukutaulukot 1900–1910. OSA II Df:2.

⁵¹ Satokangas 2004, 232.

⁵² Tilastokeskus 1979, 5–6.

Taulukko 4:stä näemme, kuinka vielä vuosisadan vaihteessa teollisuuden rooli oulunsalolaisien elannontuojana oli lähes olematon, samaa luokkaa palvelualojen kanssa. Kummankin osuus oli vain neljä prosenttia paikkakunnan väestöstä. Teollisuustyöväen osuus Oulunsalon väestöstä oli taulukon mukaan pienempi kuin Suomessa keskimäärin ja jopa muutamaa prosenttiyksikköä pienempi kuin vähän teollistuneessa Oulun läänissä. Valtaosa oulunsalolaisista sai elantonsa maataloudesta, jonka osuus toimeentulosta oli tuolloin 77 prosenttia. Taulukon 4 mukaan Oulunsalon elinkeinorakenteessa maatalouden osuus olisi ollut jopa 17 prosenttiyksikköä Oulun läänin keskiarvoa korkeampi. vuonna 1900. Todennäköisesti Oulun läänissä on maa- ja metsätalouden piirissä kuitenkin ollut tilastoja selvästi enemmän työntekijöitä, sillä vuoden 1900 väestölaskennoissa on tutkimuksen perusteella ollut paljon ammattijaon osalta epäluotettavuutta muuttuneiden jaottelujen vuoksi.⁵³

Taulukko 4. Elinkeinorakenne Oulunsalossa, Oulun läänissä ja Suomessa 1900 ja 1910. Koko väestö.⁵⁴

	Maa- ja metsätalous		Teollisuus ja rakentaminen		Palvelut	
	1900	1910	1900	1910	1900	1910
Oulunsalo	828	1095	39	411	47	54
	77 %	68 %	4 %	26 %	4 %	3 %
Oulun lääni	167331	222533	18811	21337	15353	18335
	60 %	75 %	7 %	7 %	5 %	6 %
Suomi	1844542	1957088	278950	330138	113574	237276
	68 %	67 %	10 %	11 %	4 %	8 %

Yllä olevan taulukon mukaan Varjakan saha ehti jo kymmenessä vuodessa muuttaa Oulunsalon elinkeinorakenteen aikaisemmasta poikkeavaksi. Kun vielä vuonna 1900 vain murto-osa Oulunsalolaisista sai toimeentulonsa teollisuudesta, vuonna 1910 heidän osuutensa muodosti jo neljännesosan kunnan väestöstä. Maa- ja metsätalous säilyi kuitenkin vielä hallitsevana elinkeinona, sen osuus laski kymmenessä vuodessa vain noin kymmenen prosenttiyksikköä 68 prosenttiin. Vuonna 1910 teollisuudessa työskentelevien osuus

⁵³ Tilastokeskus 1979, 7.

⁵⁴ Palvelu-sarake on koostettu liikennealasta, kauppa-alasta ja palvelusalasta. Sekatyöläiset on jätetty pois niiden pääasiassa vähäisen merkityksen vuoksi. Tilastokeskus 1979, 260, 275, 330.

Oulunsalossa oli moninkertainen Oulun läänin tasoon verrattuna. Suomen tasoon verrattaessa heidän osuutensa väestöstä oli melkein 2,5-kertaa suurempi.

2. Myönteinen väestönkehitys päättyy sota-ajan kriisivuosiin (1910–1920)

Oulun seudun puuteollisuus koki suuria muutoksia 1910-luvun alussa, jotka vaikuttivat olennaisesti myös Varjakan sahan tulevaisuuteen. Sahateollisuuden vaikeudet 1900-luvun ensimmäisen vuosikymmenen puolivälissä saivat oululaiset sahayrittäjät lähenty-mään toisiaan yhteistyön tekemisen merkeissä. Osa alueen sahatteollisuudessa vaikutta-neista kauppahuoneista, esimerkiksi Bergbomit ja Snellmanit, olivat jo tehneet menestyk-sekästä yhteistyötä sahatteollisuuden ja lauttauksen parissa. Lisäksi yhteistyön tekemisen hyödyistä oli saatu todisteita Kemijoen sahatteollisuusalueelta.⁵⁵ Varjakka Puutavara Oy, Oulun Saha Oy sekä Snellmanien ja Bergbomien kauppahuoneiden Oulussa sijaitsevat sahat fuusioituivat yhdeksi isoksi sahatteollisuusyhtiöksi, Uleå Oy:ksi, marraskuussa 1912. Yhtiön omistukseen siirtyi Varjakan sahan lisäksi Toppilan saha, Pateniemen saha ja Korkeasaaren saha. Suomen sahatteollisuuden mittakaavassa Uleå Oy oli ehdottomasti suuryhtiö. Jo toimintansa ensimmäisinä vuosina se oli tuotannoltaan Suomen seitsemän-neksi suurin sahayhtiö, ja myöhemmin siitä tuli yksi Suomen suurimmista kiinteistön omistajista.⁵⁶

1910-luvun alussa sahatteollisuudessa vallitsi korkeasuhdanne, tuotteilla oli kysyntää ja tuotanto kasvoi.⁵⁷ Ensimmäisen maailmansodan seurauksena myönteinen taloudellinen kehitys kuitenkin katkesi kuin seinään. Sotatilanteen vuoksi Eurooppaan suuntautuneen ulkomaankaupan harjoittaminen kävi pian mahdottomaksi. Vientiin nojautuneelle saha-teollisuudelle tilanne olikin katastrofaalinen, kun tuotantoa ei yksinkertaisesti voinut myydä minnekään. Kauppateiden katkeaminen aiheutti myös vakavan elintarvikepulan, sillä Suomi oli tuohon aikaan riippuvainen tuontiviljasta. Pula-ajan seurauksena rahan arvokin laski, millä oli myös negatiivisia vaikutuksia koko taloudelle.⁵⁸

1910-luvun sotavuodet näkyivät selvästi myös Varjakan sahan toiminnassa. Ennen krii-sivuosia Uleå Oy:n omistukseen siirtyminen merkitsi Varjakassa pientä tuotannon volyy-min kasvua. Työntekijöiden keskiarvoinen määrä nousikin vuoteen 1915 mennessä jäl-leen yli kahdensadan. Ensimmäisen maailmansodan seurauksena tuotannon kasvu

⁵⁵ Virtanen 2003, 20–22, 36–37.

⁵⁶ Hiltunen 1987, 282–284.

⁵⁷ Virtanen 2003, 40–41.

⁵⁸ Rasila 1982, 163–164.

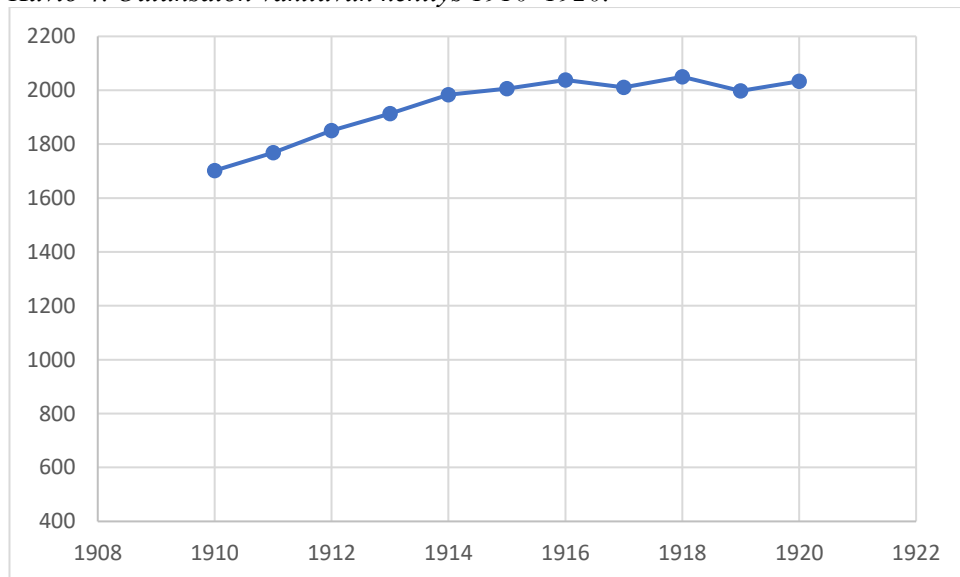
kuitenkin loppui. Sotavuosien aikana sahan tuotannon määrä väheni merkittävästi ja vuonna 1918 tuotanto tyrehtyi lähes kokonaan. Samana vuonna sahalla ei ollut käytännössä yhtään työntekijöitä. Maailmansodan ja Suomen sisällissodan päättymisen jälkeen tuotannon kasvu jatkui jälleen.⁵⁹

Taloudellisia vaikutuksia lukuun ottamatta Suomen sisällissodan aikainen kuohunta jäi Oulunsalossa vähäiseksi. Marraskuun suurlakon aikana Oulunsalossa oli pääosin rauhallista, suuria kahakoita ei ollut ollenkaan. Varjakan sahalla kuohunta ilmeni ainoastaan yhtenä työläisten lakkona kesällä 1917.⁶⁰

2.1 Väkiluvun kasvu pysähtyy vuosikymmenen puolivälissä

Oulunsalon väkiluku jatkoi kasvuaan 1910-luvun alussa. Kuvion 4 ja taulukon 5 mukaan Oulunsalo ylitti ensimmäistä kertaa 2000 asukkaan rajan vuonna 1915. Sahan perustamisen jälkeen väkiluku ehti lähes kaksinkertaistua vain viidessätoista vuodessa. Näin nopea kasvu ei olisi mitenkään ollut mahdollista ilman sahan tarjoamia työpaikkoja.

Kuvio 4. Oulunsalon väkiluvun kehitys 1910–1920.⁶¹



⁵⁹ Hiltunen 1987, 284–287.

⁶⁰ Hiltunen 1987, 468–472.

⁶¹ STV 1912, taulu 8; STV 1913–1919, taulu 10; STV 1920–1922, taulu 12.

Taulukko 5. Oulunsalon väkiluku ja muutos 1910–1920.⁶²

Vuosi	Väkiluku	Muutos	
		Määrä	%
1910	1702	150	10 %
1911	1768	66	4 %
1912	1850	82	5 %
1913	1914	64	3 %
1914	1983	69	4 %
1915	2006	23	1 %
1916	2038	32	2 %
1917	2011	-27	-1 %
1918	2050	39	2 %
1919	1998	-52	-3 %
1920	2034	36	2 %
Yhteensä		332	20 %

Sahan talousvaikeudet ensimmäisen maailmansodan ja sisällissodan aikana näkyvät selkeästi väkiluvun kehityksessä kasvun pysähtymisenä. Vielä vuonna 1916 väkiluku kasvoi hieman, mutta vuosikymmenen lopulla väkiluku ei enää kasvanut. Kysymykseen, vaikutiko poikkeustila suoraan vai siitä johtuneet sahan taloudelliset ongelmat enemmän väkiluvun kasvun pysähtymiseen, on vaikeaa vastata. 1910-luvun lopun vuoksi kasvuvauhti olikin selvästi hitaampaa 1900-luvun ensimmäiseen vuosikymmeneen verrattuna. Kun tuolloin väkiluku kasvoi vuosikymmenen aikana jopa 59 prosenttia, taulukon 5 mukaan se kasvoi 1910-luvulla noin kolmanneksen tästä, 20 prosenttia.⁶³

2.2 Syntyvyys kääntyy voimakkaaseen laskuun

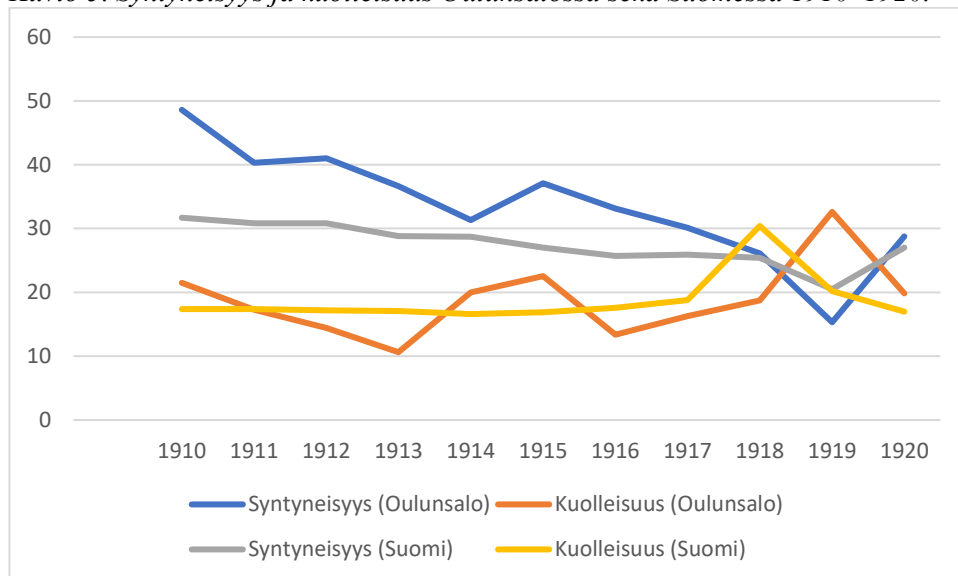
Kuten edellisessä luvussa kävi selväksi, syntyvyys Oulunsalossa kasvoi Suomen keskiarvoa selkeästi korkeammalle Varjakan sahan aloitettua toimintansa. Kuvio 5:stä näemme, että 1910-luvulla syntyvyys Oulunsalossa alkoi kuitenkin laskemaan, samaan tapaan kuin se teki yleisesti koko Suomessa. Syntyvyyden suunta pysyi laskusuuntaisena lähes koko vuosikymmenen ajan vuoteen 1919 asti. Viljo Rasilan mukaan syntyvyyden laskun

⁶² STV 1912, taulu 8; STV 1913–1919, taulu 10; STV 1920–1922, taulu 12.

⁶³ Vertaa taulukkoja 1 ja 5.

taustalla olivat elintason noususta seurannut imeväiskuolleisuuden aleneminen sekä kaupungistuminen.⁶⁴

Kuvio 5. Syntyneisyys ja kuolleisuus Oulunsalossa sekä Suomessa 1910–1920.⁶⁵



Kuvion 5 mukaan syntyvyys laski Oulunsalossa nopeammin kuin se teki Suomessa keskimäärin. Tämän seurauksena paikkakunnan syntyvyys taantui koko maan tasolle vuonna 1918. Seuraavana vuonna Oulunsalon syntyvyys oli jopa selvästi alhaisempaa kuin Suomessa keskimäärin. Havainto on ristiriidassa Hiltusen aikaisemman tutkimuksen kanssa, sillä Hiltusen mukaan syntyvyys laski Oulunsalossa 1900-luvun alussa hitaammin kuin Suomessa keskimäärin. Kuvio 5:stä kuitenkin näemme selvästi, että 1910-luvulla syntyvyyden lasku oli Oulunsalossa selvästi muuta Suomea nopeampaa. Hiltusen maininta on todennäköisimmin seurausta siitä, että hän on seurannut syntyvyyden ja kuolleisuuden kehitystä vain kymmenesvuosittain.⁶⁶ Vuoden 1919 alhainen syntyvyys selittyy yksinkertaisesti sotavuosien olojen epävarmuudella ja elintarvikepulalla.⁶⁷ Varjakan sahan taloudelliset vaikeudet olivat varmasti myös yksi iso osatekijä, sillä taloudellinen tilanne saattoi olla sahatyöläisten keskuudessa niin vaikea, että lapsia ei yksinkertaisesti uskallettu tehdä.

⁶⁴ Rasila 1982, 133–134.

⁶⁵ Väkilukutaulukot 1910–1920. OSA II Df:2; STV 1912, taulu 8; STV 1913–1919, taulu 10; STV 1920–1922, taulu 12; Vattula 1983, 40.

⁶⁶ Katso esim. Hiltunen 1987, 233.

⁶⁷ Rasila 1982, 163.

Kuvion 5 perusteella Oulunsalon vuosittainen kuolleisuus oli samaa tasoa Suomen kuolleisuuden kanssa suurimman osan 1910-luvusta. Vuosittainen kuolleisuusluku vaihteli pääosin lukujen 10 ja 25 välillä. Oulunsalo näyttää selvinneen varsin vähäisin väestötappioin Suomen sisällissodasta, sillä vuonna 1918 kuolleisuus ei kasvanut juuri ollenkaan. Sen sijaan sisällissotavuotta seurannut vuosi 1919 oli paljon pahempi vuosi Oulunsalolle. Tuolloin kuolleisuusluku nousi yli selvästi yli kolmenkymmeneen. Samana vuonna myös syntyvyys laski erityisen alhaiseksi, minkä seurauksena luonnollinen väestönkehitys oli jälleen tappiollista sitten vuoden 1907. Hiltusen mukaan kuolleisuuden nousun taustalla olisi ollut espanjantautipandemia.⁶⁸ Myös syntyvyyteen vaikuttaneella elintarvikepulalla lienee ollut vaikutusta kuolleisuuden kasvuun.

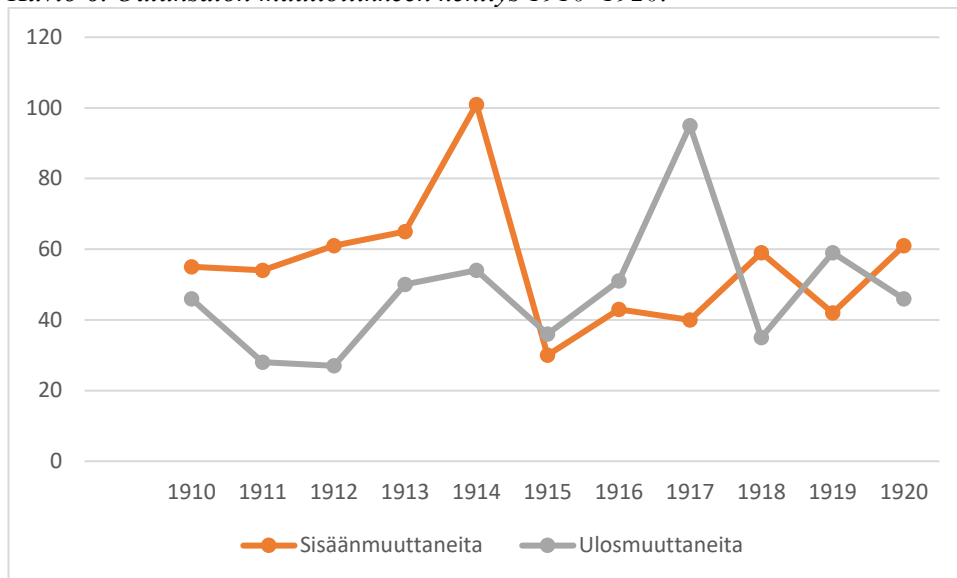
2.3 Kriisivuodet kääntävät muuttoliikkeen väliaikaisesti tappiolliseksi

Oulunsalon muuttoliike jatkui 1910-luvun alussa edellisen vuosikymmenen tavoin voitollisena. Varjakan saha houkutteli edelleen työntekijöitä Oulunsaloon, ja myös kunnasta muualle muuttaneiden määrä oli 1910-luvun alussa vähäinen.⁶⁹ Myös Hiltunen on havainnut sahan vaikutuksen ulosmuuton vähenemiseen.⁷⁰ Kuvion 6 ja taulukon 6 mukaan fuusioituminen osaksi Uleå Oy:tä ja siitä seurannut tuotannon tehostuminen vuodesta 1913 lähtien aiheutti piikin kuntaan muuttaneiden määrässä vuonna 1914. Tuolloin paikkakunnalle muutti 101 henkilöä yhden vuoden aikana, suurin määrä tähän mennessä.

⁶⁸ Hiltunen 1987, 239.

⁶⁹ Väkilukutaulukot 1910–1920. OSA II Df:2.

⁷⁰ Hiltunen 1987, 240.

Kuvio 6. Oulunsalon muuttoliikkeen kehitys 1910–1920.⁷¹Taulukko 6. Oulunsalon muuttovoitto/-tappio 1910–1920.⁷²

Vuosi	Sisäänmuuttaneita	Ulosmuuttaneita	Muuttovoitto/-tappio
1910	55	46	9
1911	54	28	26
1912	61	27	34
1913	65	50	15
1914	101	54	47
1915	30	36	-6
1916	43	51	-8
1917	40	95	-55
1918	59	35	24
1919	42	59	-17
1920	61	46	15
Muuttovoitto yhteensä			84

Kuviosta 6 ja taulukosta 6 näkyy myös, kuinka sota-ajan kriisivuosien seurauksena Oulunsaloon muuttaneiden määrä romahti ja pois muuttaneiden määrä kasvoi selvästi. Tämän vuoksi Oulunsalon muuttoliikkeen suunta kääntyikin vuoden 1915 aikana ensimmäistä kertaa sille tappiolliseksi Varjakan sahan perustamisen jälkeen. Muuttoliike säilyi kunnalle tappiollisena vuosikymmenen loppuun saakka muutamaa vuotta lukuun ottamatta. Erityisen paljon muuttotappiota tuli vuonna 1917, kun kunnasta muutti pois vuoden aikana yhteensä 95 henkilöä muuttotappion ollessa 55. Sakari Heikkisen ja Kai

⁷¹ Väkilukutaulukot 1910–1920. OSA II Df:2.

⁷² Väkilukutaulukot 1910–1920. OSA II Df:2.

Hoffmanin mukaan sahatavaran kauppa ulkomaille keskeytyi ensimmäisen maailmansodan seurauksena, eikä sille vientivoittoisena alana ollut juuri kotimaista kysyntää.⁷³ Varjakan saha ei siksi pystynyt tarjoamaan työtä samaan tapaan kuin se oli aikaisemmin pystynyt. Sodan pitkittyessä ja töiden seisahtuessa usko sahaan toimeentulon tuojana alkoi ehtyä.

Taulukko 7. Oulunsalon muuttoliikkeen sukupuolijakauma 1910–1920.⁷⁴

	Miehet	Naiset	Yhteensä	Miehet %	Naiset %
Muuttaneet	284	327	611	46 %	54 %
Lähteneet	242	285	527	46 %	54 %

Taulukon 7 mukaan sekä Oulunsaloon muuttavien että sieltä pois lähteneiden joukossa oli enemmän naisia kuin miehiä myös 1910-luvulla. Miesten osuus kuitenkin kasvoi sekä sisään- että ulosmuuttajien joukossa. Sukupuolijakauman kaventumiseen lienee ainakin lähtijöiden joukossa vaikuttanut jälleen sota-aika. Kriisivuosista seuranneen sahatalouden ongelmien vuoksi osa Varjakan sahalta työskennelleistä miehistä on voinut kokea tulevaisuutensa epävarmaksi Oulunsalossa.

Taulukosta 6 näemme, että mollivoittoisesta vuosikymmenen lopusta huolimatta Oulunsalon väkiluku kasvoi muuttoliikkeen vaikutuksesta myös 1910-luvulla. Aikaisempaan vuosikymmeneen verrattuna luku oli kuitenkin melkein kolme kertaa pienempi, kun muuttovoittoa koko vuosikymmenen aikana tuli vain 84 henkilöä.⁷⁵ Ilman sotia ja niistä seuranneita taloudellisia ongelmia luku olisi todennäköisesti ollut selkeästi suurempi, sillä ennen sotia Varjakan saha alkoi kasvaneen tuotannon vuoksi tarjota enemmän työpaikkoja. Kun sekä muutto Oulunsaloon ja syntyvyys vähenivät 1910-luvun jälkipuoliskolla ei ole mikään ihme, että väkiluvun kasvu Oulunsalossa pysähtyi. Kasvaneen väkiluvun vuoksi muutokset luonnollisessa väestönkehityksessä ja muuttoliikkeessä eivät kuitenkaan enää näkyneet yhtä selkeästi väkiluvun kehityksessä kuin aikaisemmin.

⁷³ Heikkinen & Hoffman 1982, 63.

⁷⁴ Väkilukutaulukot 1910–1920. OSA II Df:2.

⁷⁵ Vertaa taulukoita 2 ja 6.

2.4 Teollisuus kasvaa maa- ja metsätalouden kustannuksella

Teollisuudesta elannon saavien osuus Oulunsalon väestöstä jatkoi nousuaan 1910-luvulla. Taulukon 8 mukaan vuonna 1920 jo 36 prosenttia väestöstä sai elantonsa teollisuudesta, suurin osa heistä todennäköisesti Varjakan sahalta. Osuus kasvoi kymmenen vuoden aikana kymmenen prosenttiyksikköä. Osuuden kasvu ei luonnollisesti enää ollut yhtä merkittävää edelliseen vuosikymmeneen verrattuna, jolloin lähtötaso oli vielä erittäin alhainen. Myös Suomen ja Oulun läänin tasolla teollisuuden osuus väestön toimeentulona kasvoi, mutta kasvu oli niiden tasolla selkeästi Oulunsaloo hitaampaa. Tämän vuoksi teollisuudesta elantonsa saavien osuus kasvoi Oulunsalossa jo 4,5-kertaa Oulun lääniä suuremmaksi. Koko Suomeen verrattuna osuus väestöstä oli melkein 2,5-kertaa suurempi. Suurin osa oulunsalolaisista sai edelleen elantonsa maa- ja metsätaloudesta myös vuonna 1920, mutta sen osuus väestön toimeentulosta oli enää 58 prosenttia. Suomen keskitasoon ja etenkin Oulun lääniin verrattaessa maataloudesta elannon saavien osuus oli jo poikkeuksellisen alhainen.

Taulukko 8. Elinkeinorakenne Oulunsalossa, Oulun läänissä ja Suomessa 1910 ja 1920. Koko väestö.⁷⁶

	Maa- ja metsätalous		Teollisuus ja rakentaminen		Palvelut	
	1910	1920	1910	1920	1910	1920
Oulunsalo	1095	1096	411	671	54	67
	68 %	58 %	26 %	36 %	3 %	4 %
Oulun lääni	222533	254045	21337	27854	18335	22890
	75 %	77 %	7 %	8 %	6 %	7 %
Suomi	1957088	2056606	330138	413388	237276	325694
	67 %	66 %	11 %	13 %	8 %	10 %

On myös mielenkiintoista huomata, kuinka Oulunsalon maataloudesta elannon saavien määrä ei käytännössä noussut edes absoluuttisesti 1910-luvulla. Tällainen elinkeinorakenteellinen kehitys oli poikkeuksellista Oulun lääniin ja koko Suomeen verrattuna, missä maa- ja metsätaloudesta toimeentulonsa hankkivien määrä kasvoi edelleen. Palvelualoilta toimeentulonsa saavien osuus Oulunsalossa nousi taulukon 8 mukaan kymmenessä vuodessa vain yhden prosenttiyksikön, absoluuttisesti kolmellatoista henkilöllä. Osuus väestöstä oli taulukon mukaan sekä Suomen että myös Oulun läänin keskitasoa alhaisempi. Hiltusen mukaan Oulunsalon väestö oli elintarvikkeiden osalta pitkälti

⁷⁶ Tilastokeskus 1979, 260, 275, 330.

omavaraista Varjakan tehdasyhteisön ulkopuolella, mikä on varmasti vaikuttanut palvelujen vähäisyyteen. Lisäksi oulunsalolaiset kävivät usein kauppamatkoilla vieressä sijaitsevassa Oulussa.⁷⁷

⁷⁷ Hiltunen 1987, 296–300.

3. Väkiluku kasvaa sahan kultakaudella, lakkauttaminen jotta väestökatoon (1920–1935)

Sotavuosien 1914–1918 jälkeen ei mennyt kauaa, kun Varjakan sahaa kohtasi jälleen uusi koettelemus. Sahalla riehui tuhoisa ja mittavat vahingot aiheuttanut tulipalo lokakuussa 1919, juuri ennen siirtymistä uudelle vuosikymmenelle.⁷⁸ Tulipalosta tuli kuitenkin yllättäen käännekohta sahan historiassa, mikä tuli määrittämään sen seuraavan vuosikymmenen kehityksen.

Tilanne Suomessa alkoi palata normaaliksi sekasortoisten sotavuosien jälkeen 1920-luvun alkupuolella. Olojen vakiintumisen seurauksena talouskin elpyi nopeasti. Ensimmäinen maailmansota muutti myös myönteisesti sahateollisuuden markkinoita ja voimasuhteita: Sahatavaran kysyntä nousi sotaa seuranneen jälleenrakennustyön sekä kasvaneen kansainvälisen kaupan seurauksena ja kommunistihallinnon alle päätyneet, aiemmin merkittävä sahatavaran tuottajamaa Venäjä poistui maailmanmarkkinoilta.⁷⁹ Tämän markkinaraon vuoksi tulipalo oli kuin onni onnettomuudessa Uleå Oy:lle. Yhtiö sai onnettomuudesta mittavat vakuutuskorvaukset, jotka se käytti hyvän markkinatilanteen vuoksi Varjakan sahan perusteelliseen uudistamiseen ja laajentamiseen. Laajennusten ohessa Uleå Oy perusti Varjakan saarelle myös konepajan vuonna 1922 sekä Pyydyskarin telakan vuonna 1924.⁸⁰ Oulunsaloon nousi siis sahan seuraksi muuta, sahaa palvelevaa teollisuutta.

Uudistusten seurauksena Varjakan saha nousi hetkessä Suomen ja myös pohjoismaiden suurimpien sahojen joukkoon, kun sen tuotannon volyyymi nousi moninkertaiseksi aikaisemmasta. Kun tuotannon keskimääräinen volyyymi oli ennen sotavuosia ollut noin 20 000 kuutiometriä, oli tuotanto noussut jo yli 60 000 kuutiometriin vuonna 1923. Samana vuonna myös keskimääräinen työntekijämäärä oli korkeimmillaan, kun se ylitti 600:n henkilön rajan. Myös sahan yhteyteen perustetut konepaja ja telakka toivat uusia teollisuuden työpaikkoja Oulunsaloon.⁸¹

Sotien välisenä aikana Suomen teollisuuden kehitys oli todella nopeaa tuotannon määrällä mitattuna. Tämä nopeus näkyi erityisen hyvin sahateollisuudessa, joka saavutti sotia

⁷⁸ Hiltunen 1987, 285.

⁷⁹ Ahvenainen & Kuusterä 1982, 222, 230–232.

⁸⁰ Hiltunen 1987, 285, 293.

⁸¹ Hiltunen 1987, 285–287.

edeltäneen tuotannon tason vuonna 1924. Sahateollisuuden kasvu jatkui vahvana aina vuoteen 1927 asti.⁸² Tuolloin Suomessa tuotettiin yhden vuoden aikana yhteensä 6 980 000 kuutiometriä sahatavaraa, mikä oli yli kaksinkertainen määrä vuoteen 1920 verrattuna.⁸³ Myös Varjakan saha teki tuotantoennätyksensä samana vuonna, kun siellä tuotettiin vuoden aikana yhteensä 97 550 kuutiometriä sahatavaraa.⁸⁴

Hurjan kasvukauden jälkeen sahateteollisuus alkoi kuitenkin ajautua vaikeuksiin 1920-luvun lopulla. Sahatavaran kysyntä Euroopassa alkoi pikkuhiljaa hiipua ja ala kärsi myös ylituotannosta, joka johti sahatavaran hinnan alenemiseen. 1930-luvun lama toi mukana omat ongelmansa.⁸⁵ Kesäkuussa 1929 Varjakan sahan tuotanto jouduttiin keskeyttämään, kun sahan voimansiirtoakseli katkesi. Toisin kuin kymmenen vuotta aikaisemmin, ei Uleå Oy enää ryhtynyt korjaustoimiin, sillä se halusi siirtyä suhdanneherkästä sahateteollisuudesta kohti puunjalostusteollisuutta⁸⁶. Tuotannon keskeytys jäi lopulliseksi, kun Varjakan saha lopetti toimintansa samana vuonna. Työttömäksi sahalta jäi yhteensä noin viisisataa työntekijää, joten kyseessä oli todella suuri isku Oulunsalon kokoiselle kunnalle. Varjakan sahan yhteydessä olleet konepaja sekä Pyydyskarin telakka jatkoivat toimintaansa sahan lakkauttamisen jälkeen, telakka aina 1970-luvulle asti.⁸⁷ Teollisuus ei siis täysin kadonnut Oulunsalosta.

3.1 Nopeasta väkiluvun kasvusta väkiluvun romahtamiseen

Varjakan sahan laajentamisen seurauksena Oulunsalon väkiluku lähti muutaman vuoden tauon jälkeen jälleen nopeaan kasvuun 1920-luvun alussa. Kasvu jatkui lähes vuosikymmenen loppuun saakka.⁸⁸ Kuten kuvio 7:sta ja taulukko 9:stä näemme, oli Oulunsalon väkiluku Varjakan sahan aikana korkeimmillaan vuonna 1929. Tuolloin kunnassa asui 2551 asukasta. Kun Oulunsalon väkiluku oli sahan perustamisvuonna 1900 1073 henkeä, voidaan väkiluvun todeta lähes 2,5-kertaistuneen 29:ssä vuodessa. Vaikka väkiluku kasvoikin määrällisesti paljon 1920-luvulla, ei muutoksen suuruus enää ollut kasvaneen väkiluvun vuoksi niin suurta kuin se oli 1900-luvun ensimmäisellä vuosikymmenellä.

⁸² Ahvenainen & Kuusterä 1982, 230; Vattula 1983, 152.

⁸³ Vattula 1983, 152.

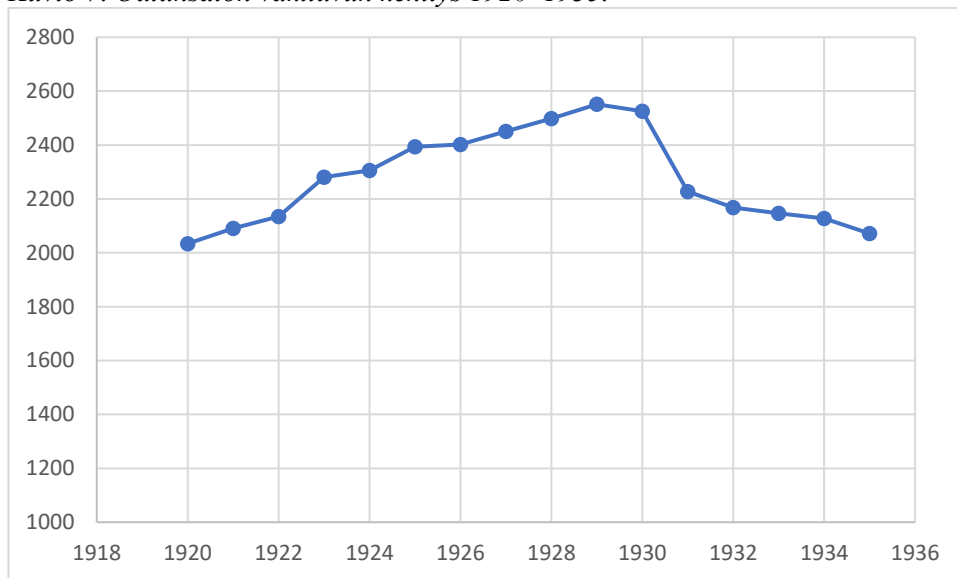
⁸⁴ Hiltunen 1987, 287.

⁸⁵ Ahvenainen & Kuusterä 1982, 223, 232.

⁸⁶ Virtanen 2003, 43, 54–55.

⁸⁷ Hiltunen 1987, 286–288, 293.

⁸⁸ STV 1903, taulu 8; STV 1931, taulu 14.

Kuvio 7. Oulunsalon väkiluvun kehitys 1920–1935.⁸⁹Taulukko 9. Oulunsalon väkiluku ja muutos 1920–1935.⁹⁰

Vuosi	Väkiluku	Muutos	
		Määrä	%
1920	2034	36	2 %
1921	2090	56	3 %
1922	2135	45	2 %
1923	2281	146	7 %
1924	2306	25	1 %
1925	2393	87	4 %
1926	2402	9	0 %
1927	2451	49	2 %
1928	2498	47	2 %
1929	2551	53	2 %
1930	2525	-26	-1 %
1931	2227	-298	-12 %
1932	2168	-59	-3 %
1933	2147	-21	-1 %
1934	2128	-19	-1 %
1935	2071	-57	-3 %
Yhteensä	1920–1930	491	24 %
	1930–1935	-454	-18 %
	1920–1935	37	2 %

Kuvion 7 ja taulukon 9 perusteella sahatalouden ongelmat johtivat Oulunsalon väkiluvun kasvun pysähtymiseen vuonna 1929. Sahan lakkauttaminen 1929 taas käänsi

⁸⁹ STV 1922–1927, taulu 12; STV 1928–1936, taulu 14.

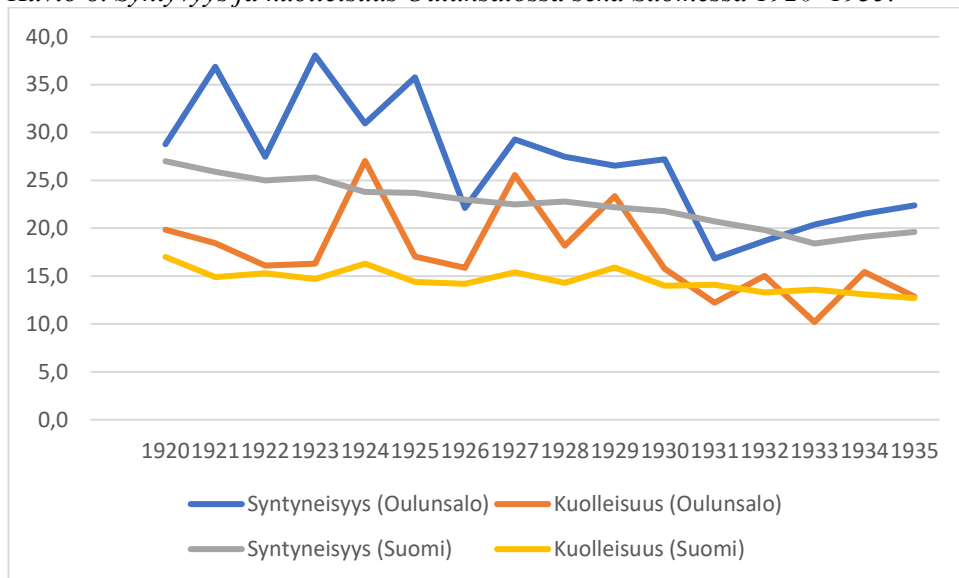
⁹⁰ STV 1922–1927, taulu 12; STV 1928–1936, taulu 14.

väkiluvun kehityksen voimakkaaseen laskuun vuonna 1930, jolloin väkiluku laski yhden vuoden aikana 12 prosenttia 298 henkilöllä. Kehitys pysyi tappiollisena aina tarkasteltavan ajanjakson loppuun saakka.

3.2 Syntyvyys palaa keskitasoa korkeammalle tasolle

Siirryttäessä 1920-luvulle Oulunsalon syntyvyyden trendi pysyi edellisen vuosikymmenen tapaan laskevana. Pitkän ajan kehityksessä Oulunsalon syntyvyys siis seurasi edelleen Suomen syntyvyyden kehitystä, joka oli alkanut laskemaan 1910-luvulta lähtien.⁹¹

Kuvio 8. Syntyvyys ja kuolleisuus Oulunsalossa sekä Suomessa 1920–1935.⁹²



Kuten kuviosta 8 näemme, nousi Oulunsalon syntyvyys jälleen takaisin koko maata korkeammalle tasolle 1920-luvun alussa. Samaan aikaan sahaa laajennettiin voimakkaasti, jolloin kasvun taustalla todennäköisesti ollut 1900-luvun ensimmäisen vuosikymmenen tavoin muuttoliikkeestä johtunut avioituneisuuden kasvu. Vuotta 1926 lukuun ottamatta syntyvyys Oulunsalossa pysyi koko maan keskitasoa korkeammalla aina sahan lakkauttamiseen asti. Sahan lakkauttamisen jälkeen syntyvyys laski Oulunsalossa Suomen tasoa alemmas vuosien 1931–1932 ajaksi. Sahatoiminnan lopettamisen lisäksi syntyvyyttä

⁹¹ Pitkänen 1982, 194; Väkilukutaulukot 1920–1935. OSA II Df:2; STV 1922–1927, taulu 12; STV 1928–1936, taulu 14; Vattula 1983, 40.

⁹² Väkilukutaulukot 1920–1935. OSA II Df:2; STV 1922–1927, taulu 12; STV 1928–1936, taulu 14; Vattula 1983, 40.

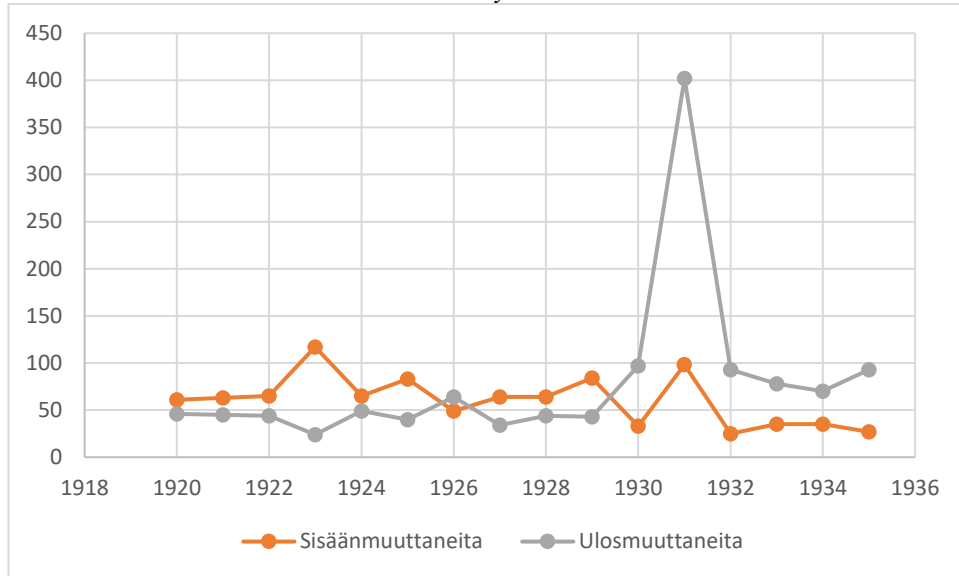
laski tietenkin lopettamisenkin taustalla ollut 1930-luvun lama, joka heikensi taloudellisia näkymiä yleisesti. Vastausta siihen, vaikuttiko syntyvyyden alenemiseen enemmän sahan lakkauttaminen vai lama yleensä, on vaikea saada vastausta. Vuoden 1933 jälkeen syntyvyys Oulunsalossa palasi jälleen Suomen tasoa korkeammalle, mutta ero Oulunsalon ja Suomen syntyvyyden välillä oli aiempaa selvästi pienempi.

Kuolleisuus näyttää olleen kuvion 8 mukaan Oulunsalossa Suomen keskitasoa korkeampaa 1920-luvulla. Vuosittaista vaihtelua lukuun ottamatta ero Suomen tasoon oli kuitenkin niin pieni, ettei siinä ollut mitään poikkeavaa. 1930-luvun alussa Oulunsalon kuolleisuus näyttää olleen samaa tasoa Suomen keskitason kanssa.

3.3 Muuttovoiton vuosikymmentä seuraa poismuuttajien tulva

1920-luvun alussa Oulunsalon muuttoliike kääntyi jälleen sille positiiviseksi. Vaikeiden sotavuosien jälkeen sahatavara alkoi jälleen käydä kaupaksi, minkä vuoksi Oulunsaloon alkoi jälleen virrata Varjakan sahalle työllistynyttä väestöä. Varjakan sahan laajennustyöt näkyvät sisäänmuuttajien määrän suurena piikkinä vuonna 1923. Tuolloin Oulunsaloon muutti vuoden aikana yhteensä 117 uutta asukasta, eniten koko tarkastellun ajanjakson aikana. Laajennustyöt myös laskivat hieman ulosmuuttaneiden määrää samana vuonna, minkä vuoksi muuttovoittoa tuli vuonna 1923 ennätyskorkeat 93 henkilöä.⁹³

⁹³ Väkilukutaulukot 1920–1935. OSA II Df:2.

Kuvio 9. Oulunsalon muuttoliikkeen kehitys 1920–1935.⁹⁴Taulukko 10. Oulunsalon muuttovoitto-/tappio 1920–1935.⁹⁵

Vuosi	Sisäänmuuttaneita	Ulosmuuttaneita	Muuttovoitto/-tappio
1920	61	46	15
1921	63	45	18
1922	65	44	21
1923	117	24	93
1924	65	49	16
1925	83	40	43
1926	49	64	-15
1927	64	34	30
1928	64	44	20
1929	84	43	41
1930	33	97	-64
1931	98	402	-304
1932	25	93	-68
1933	35	78	-43
1934	35	70	-35
1935	27	93	-66
Muuttovoitto 1920–1930			218
Muuttotappio 1930–1935			-580
Muuttotappio 1920–1935			-298

Kuvion 9 ja taulukon 10 mukaan Oulunsalon muuttoliike oli 1920-luvulla muuttovoittoa tuottavaa koko vuosikymmenen ajan lukuun ottamatta vuotta 1926. Sahan

⁹⁴ Väkilukutaulukot 1920–1935. OSA II Df:2.

⁹⁵ Väkilukutaulukot 1920–1935. OSA II Df:2.

lakkauttamisen seurauksena muuttoliikkeestä tuli kuitenkin rajusti tappiollista käännytäessä 1930-luvulle. Kuviota 9 ja taulukkoa 10 tarkastellessa silmiin pistää heti vuosi 1931. Tuolloin ulosmuutto Oulunsalosta räjähti, kun vuoden aikana paikkakunnalta muutti pois yhteensä 402 henkilöä. Suurin osa lähteneistä oli oletettavasti Varjakan sahallalla työskennelleitä. Näin suuri lähtijöiden määrä Varjakan sahan lakkauttamisen jälkeen kertoo meille siitä, kuinka suuri työllistäjä saha oikein oli Oulunsalossa. Lisäksi se on myös merkki siitä, että aikaisempien vuosien muuttovoitto on nimenomaan johtunut paikkakunnalle muuttaneiden sahatyöläisten suuresta määrästä.

Taulukko 10. Oulunsalon muuttoliikkeen sukupuolijakauma 1920–1935.⁹⁶

	Miehet	Naiset	Yhteensä	Miehet %	Naiset %
1920–1930					
Muuttaneet	354	394	748	47 %	53 %
Lähteneet	266	264	530	50 %	50 %
1930–1935					
Muuttaneet	110	143	253	43 %	57 %
Lähteneet	398	435	833	48 %	52 %

Taulukon 10 perusteella muuttoliikkeen sukupuolijakauma pysyi vielä 1920-luvulla lähes täysin samanlaisena kuin edellisinä vuosikymmeninä. Varjakan sahan lopettamisen jälkeen miesten osuus Oulunsaloon muuttaneista laski. Varjakan saha vaikutti siis selvästi miesten osuuden kasvuun sisäänmuutossa, kun muistamme, että miesten osuus nousi välittömästi sahan perustamisen jälkeen. Ulosmuuton sukupuolijakaumaan sahan lakkauttamisella ei juuri näytä olleen vaikutusta.

⁹⁶ Väkilukutaulukot 1920–1935. OSA II Df:2.

3.4 Teollisuus nousee tärkeimmäksi elinkeinoksi

Elinkeinorakenteen kehitys Oulunsalossa jatkui edellisten vuosikymmenien kaltaisella linjalla myös 1920-luvulla. Maa- ja metsätaloudesta toimeentulon saavien osuus laski niin prosentuaalisesti kuin myös absoluuttisestikin. Määrän lasku absoluuttisesti oli poikkeuksellista, vaikkakin koko Suomen tasolla määrä nousi enää vähäisesti. Vuonna 1930 vain 44 prosenttia oulunsalolaisista sai toimeentulonsa maa- ja metsätaloudesta, mikä oli poikkeuksellisen pieni osuus niin Oulun lääniin kuin koko maahan verrattuna. Teollisuudesta toimeentulonsa saavien osuus kasvoi kolmellatoista prosenttiyksiköllä 1920-luvulla. Teollisuuden osuuden kasvu oli edelleen nopeampaa kuin Suomessa tai Oulun läänissä keskimäärin.⁹⁷

Taulukko 11. Elinkeinorakenne Oulunsalossa, Oulun läänissä ja Suomessa 1920–1930. Koko väestö.⁹⁸

	Maa- ja metsätalous		Teollisuus ja rakentaminen		Palvelut	
	1920	1930	1920	1930	1920	1930
Oulunsalo	1096	1029	671	1147	67	86
	58 %	44 %	36 %	49 %	4 %	4 %
Oulun lääni	254045	283241	27854	35606	22890	31780
	77 %	73 %	8 %	9 %	7 %	8 %
Suomi	2056606	2061708	413388	506859	325694	432051
	66 %	61 %	13 %	15 %	10 %	13 %

Kuten taulukko 11:sta näemme, teollisuudesta toimeentulon saavien osuus Oulunsalon väestöstä nousi 1920-luvulla maa- ja metsätaloutta suuremmaksi. Maatalousvaltaisessa Suomessa Oulunsalon elinkeinorakenne vuonna 1930 oli poikkeuksellinen, etenkin kun kyse oli pienestä paikkakunnasta eikä kaupungista. Esimerkiksi Oulun seudulla sijainneessa Kiimingin kunnassa teollisuustyöstä elantonsa saavien osuus oli samana vuonna ainoastaan 1 prosenttia.⁹⁹ Palvelualoilta toimeentulon saavien määrä nousi taulukon 11 mukaan 1920-luvulla vain hieman, sen osuuden väestössä ollen edelleen 4 prosenttia. Oulun palveluiden läheisyys vaikutti palvelualojen kehityksen hitauteen myös 1920-luvulla. Vähäiseen osuuteen vaikutti todennäköisesti myös sahalla liikkuneet kulkukauppiat,

⁹⁷ Tilastokeskus 1979, 260, 275, 330.

⁹⁸ Tilastokeskus 1979, 260, 275, 330.

⁹⁹ Kiimingissä oli tuolloin asukkaita 2243 kpl, joista toimeentulon teollisuudesta sai 17 henkilöä. Tilastokeskus 1979, 270.

jotka Hiltusen mukaan saapuivat myymään tuotteitansa suoraan työläisille tilipäivinä. Lisäksi saha ylläpiti alueellaan erilaisia palveluita työntekijöilleen, esimerkiksi osuuskauppaa.¹⁰⁰ Näiden palvelujen työntekijät on voitu lukea teollisuustyöntekijöiksi kirkonkirjojen puutteellisten ammattitietojen vuoksi.¹⁰¹

*Taulukko 12. Elinkeinorakenne Oulunsalossa, Oulun läänissä ja Suomessa 1930–1940. Koko väestö.*¹⁰²

	Maa- ja metsätalous		Teollisuus ja rakentaminen		Palvelut	
	1930	1940	1930	1940	1930	1940
Oulunsalo	1029	854	1147	898	86	134
	44 %	45 %	49 %	47 %	4 %	7 %
Oulun lääni	283241	215053	35606	28682	31780	31534
	73 %	71 %	9 %	9 %	8 %	10 %
Suomi	2061708	1998879	506859	660982	432051	606700
	61 %	54 %	15 %	18 %	13 %	16 %

Sahan lakkauttaminen vuonna 1929 ei aiheuttanut järin suurta muutosta Oulunsalon elinkeinorakenteessa. Vuonna 1940 yhä 47 prosenttia oulunsalolaisista sai toimeentuloonsa teollisuudesta, vaikka Varjakan saha oli tuolloin lopettanut jo ajat sitten. Hiltusen mukaan työssäkäynti Oulussa oli oulunsalolaisten keskuudessa yleistä ja esimerkiksi Nuottasaaren sellutehdas työllisti Oulunsalon työläisiä. Varjakan saarella yhä toiminut korjaustelakka työllisti myös jonkin verran kunnan asukkaita.¹⁰³ Sahan lopettamisen jälkeen palvelualojen osuus elinkeinorakenteessa alkoi kasvaa hieman, sillä niistä toimeentulonsa saavien osuus oli vuonna 1940 7 prosenttia väestöstä. Tästä ei tietenkään käy ilmi se, millainen tilanne oli 1930-luvun alussa. Osuuden kasvu johtuu yksinkertaisesti siitä, että palvelualoista poiketen teollisuudesta sekä maa- ja metsätaloudesta toimeentulonsa saavien määrä laski 1930-luvulla.

¹⁰⁰ Hiltunen 1987, 285, 297–300.

¹⁰¹ Tilastokeskus 1979, 5–6.

¹⁰² Tilastokeskus 1979, 260, 275, 330.

¹⁰³ Hiltunen 1987, 249.

Loppulause

Ennen Varjakan sahan perustamista, 1890-luvulla, Oulunsalon väestönkehitys oli pitkälti samanlaista kuin se oli muissakin suomalaisissa maaseutukunnissa: Paikkakunnalta lähtijöitä oli sinne saapuneita enemmän, minkä vuoksi väkiluku laski hitaasti. Vuonna 1900 Oulunsalossa asui 1073 asukasta, joista valtaosa sai toimeentulonsa maa- ja metsätaloudesta muiden elinkeinojen merkityksen ollessa vain marginaalinen. Sahan perustaminen vuonna 1900 muutti kunnan väestönkehityksen välittömästi päinvastaiseksi. Uusi teollisuuslaitos käänsi muuttoliikkeen positiiviseksi, kun paikkakunnalle muuttaneiden määrä nousi selvästi lähtijöiden määrän väliaikaisesti laskiessa. Jo ennestään korkea syntyvyys kasvoi myös entisestään, kun sahalle töihin muuttanut nuori väestö nosti väliaikaisesti paikkakunnan avioituneisuutta. Tämän väestönkehityksen seurauksena Oulunsalon väkiluku lähti niin nopeaan kasvuun, että vuonna 1910 kunnassa asui jo 1702 asukasta. Vuosikymmenen aikana väestö kasvoi 1,5 kertaiseksi. Sahan perustamisen jälkeen myös kunnan elinkeinorakenne muuttui hyvin nopeasti, kun teollisuuden merkitys väestön toimeentulon tuojana kasvoi merkittävästi. Vuonna 1910 jo neljäsosa oulunsalolaisista sai elantonsa teollisuudesta.

Tultaessa 1910-luvulle Oulunsalon väestönkehitys jatkui samankaltaisena aikaisempaan vuosikymmeneen verrattuna. Muuttoliike pysyi edelleen voitollisena, mutta syntyvyyden trendi muuttui laskusuuntaiseksi kuten se teki tuolloin koko maassa. 1910-luvulla syntyvyys laski Oulunsalossa koko maata nopeammin. Paikkakunnan väkiluku jatkoi kasvuaan ja ylitti 2000 asukkaan rajan vuonna 1915. Ensimmäinen maailmansota ja Suomen sisällissota kuitenkin aiheuttivat sahalle vakavia talousvaikeuksia, jotka vaikuttivat huomattavasti kunnan väestönkehitykseen. Sahan tuotannon lähes pysähtyessä muutto Oulunsaloon tyrehtyi ulosmuuton samaan aikaan kasvaessa. Talousvaikeudet myös osaltaan kiihdyttivät syntyvyyden laskua, kun niiden vuoksi lapsien hankkimista lykättiin. Vuonna 1920 Oulunsalossa asui 2034 asukasta, eli kriisivuosien aikana väkiluvun kasvu käytännössä pysähtyi. Teollisuuden osuus kunnan elinkeinorakenteessa jatkoi edellisen vuosikymmenen tapaan kasvuaan 1910-luvulla. Vuonna 1920 jo 36 prosenttia väestöstä sai toimeentulonsa teollisuudesta maa- ja metsätalouden osuuden ollessa enää vain 58 prosenttia. Elinkeinorakenteen muutos ei vaikuttanut palvelualoihin, jotka edelleen elättivät vain pienen osan väestöstä. Oulunsalolaisten omavaraisuus tehdasyhteisön ulkopuolella ja Oulun palvelujen läheisyys vaikuttivat sen vähäiseen merkitykseen.

Vuonna 1919 Varjakan sahalla riehui tulipalo, josta tuli lopulta sen historian käännekohta. Sahan omistanut Uleå Oy sai onnettomuuden takia mittavat vakuutuskorvaukset, jotka se käytti suotuisan taloudellisen tilanteen takia Varjakan sahan uudistamiseen ja laajentamiseen 1920-luvun alussa. Nämä toimet näkyivät selvästi Oulunsalon väestönkehityksessä 1920-luvulla. Laajennetulle sahalle alkoi virrata paljon uusia työntekijöitä, minkä seurauksena muuttoliike kääntyi jälleen positiiviseksi. Syntyvyyden trendi pysyi edellisen vuosikymmenen tapaan laskevana, mutta nousi selvästi koko maan tasoa korkeammalle samoista syistä kuin 20 vuotta aikaisemmin. Edellä mainitun kehityksen takia kunnan väkiluku lähti jälleen voimakkaaseen kasvuun. Vuonna 1929 Oulunsalossa asui 2551 asukasta, eli väkiluku ehti lähes 2,5-kertaistua 28 vuoden aikana. Teollisuuden osuus oulunsalolaisten elinkeinorakenteessa jatkoi edelleen kasvuaan. Vuonna 1930 jo lähes puolet kunnan väestöstä sai toimeentulonsa teollisuudesta. Osuus oli maa- ja metsätalouden osuutta suurempi, mikä oli suomalaiselle kunnalle poikkeuksellista. Palvelu-alojen merkitys väestön elättäjänä oli edelleen alhainen myös vuonna 1930. Sahalla liikuneet kulkukauppiat ja sahan omat palvelut vaikuttivat osaltaan siihen, että palveluiden osuus jäi pieneksi.

Varjakan sahaa kohtasi jälleen epäonni vuonna 1929, kun sen voimansiirtoakseli katkesi. Huonon taloustilanteen vuoksi Uleå Oy ei enää ryhtynyt korjaustoimiin, vaan saha lakkautettiin saman vuoden aikana. Sahan äkillinen lopettaminen määritteli hyvin pitkälle sen, millaista Oulunsalon väestönkehitys oli 1930-luvun alussa. Lakkauttamisen seurauksena Oulunsalosta lähti suuri muuttajien aalto eikä se enää houkutellut uusia asukkaita entiseen tapaan. Myös syntyvyys romahti väliaikaisesti sahan lopettamisen ja laman tuomien taloudellisten ongelmien takia. Oulunsalon väkiluku laskikin nopeasti 1930-luvun alkupuolella, eikä se enää vuonna 1935 ollut kuin 2071 asukasta. Sahan lähtemisestä huolimatta teollisuus säilyi merkittävimpana toimeentulon tuojana Oulunsalossa. Sen osuus oli vuoden 1940 elinkeinorakenteessa 47 prosenttia väestöstä, kun maa- ja metsätalouden osuuden ollessa 45 prosenttia. Sahan lakkauttamisen jälkeen oulunsalolaiset kävivät tehdästöissä Oulun kaupungissa.

Oulunsalon väestönkehitys seurasi niin tarkasti Varjakan sahan kehitystä, että sahan vaikutus kunnan väestöön on kiistaton. Erityisen tarkasti väestönkehitys seurasi sahan taloudellista kehitystä. Varjakan sahan myötä Oulunsalossa muuttui moni muukin asia kuin vain väestön koko ja rakenne. Sahan ja kunnan välisestä suhteesta riittääkin vielä tutkittavaa esimerkiksi kunnallispolitiikan tai sosiaalisen liikkuvuuden näkökulmasta.

Lähteet ja tutkimuskirjallisuus

I Painamattomat lähteet

KANSALLISARKISTO (KA)

Tilastollisen päätoimiston tilastoarkisto (KA)

Väkilukutaulut, Vaasan – Oulun lääni 1890–1900

OULUN SALON SEURAKUNNAN ARKISTO (OSA)

Väestörekisteriarkisto

Kuolleet ja haudatut 1898–1899

Sisään- ja ulosmuuttaneet 1895–1899

Syntyneet ja kastetut 1895–1899

Väkilukutaulukot

Väkilukutaulukot 1900–1935

II Painetut lähteet

Suomenmaan tilastollinen vuosikirja 1898–1902. Tilastollinen päätoimisto, Helsinki.

Suomen tilastollinen vuosikirja 1903–1936. Tilastollinen päätoimisto, Helsinki.

III Tutkimuskirjallisuus

Ahvenainen, Jorma & Kuusterä, Antti 1982: ”Teollisuus ja rakennustoiminta”, *Suomen taloushistoria 2: Teollistuva Suomi*. Tammi, Helsinki.

- Eloranta, Jari & Ojala, Jari 2018: ”Suomi kansainvälisessä taloudessa 1600–2000”, *Suomen rakennehistoria: näkökulmia muutokseen ja jatkuvuuteen (1400–2000)*. Vastapaino, Tampere.
- Haapala, Pertti 1989: *Sosiaalishistoria: Johdatus tutkimukseen*. Suomen Historiallinen Seura, Helsinki.
- Haapala, Pertti & Lloyd, Christopher 2018: ”Johdanto: Rakennehistoria ja historian rakenteet” *Suomen rakennehistoria: näkökulmia muutokseen ja jatkuvuuteen (1400–2000)*. Vastapaino, Tampere.
- Haapala, Pertti & Peltola, Jarmo 2018: ”Elinkeinorakenne 1750–2000”, *Suomen rakennehistoria: näkökulmia muutokseen ja jatkuvuuteen (1400–2000)*. Vastapaino, Tampere.
- Heikkinen, Sakari & Hoffman, Kai 1982: ”Teollisuus ja käsityö”, *Suomen taloushistoria 2: Teollistuva Suomi*. Tammi, Helsinki.
- Hiltunen, Mauno 1987: *Oulunsalon historia*. Oulunsalon kunta ja seurakunta.
- Kansallisarkisto: Arkistojen Portti, Tilastollinen päätoimisto, Tilastollinen päätoimisto ja sen tehtävät. http://wiki.narc.fi/portti/index.php/Tilastollinen_p%C3%A4%C3%A4toimisto (Luettu 12.04.2020).
- Koivuniemi, Jussi 2018: ”Tehtaiden Suomi ja deindustrialisaatio 1900–2000”, *Suomen rakennehistoria: näkökulmia muutokseen ja jatkuvuuteen (1400–2000)*. Vastapaino, Tampere.
- Nummela, Ilkka 2018: ”Väestö, asutus ja elintaso ennen teollistumista 1500–1900”, *Suomen rakennehistoria: näkökulmia muutokseen ja jatkuvuuteen (1400–2000)*. Vastapaino, Tampere.
- Pitkänen, Kari 1982: ”Väestönkehitys”, *Suomen taloushistoria 2: Teollistuva Suomi*. Tammi, Helsinki.
- Rasila, Viljo 1982: ”Kehitys ja sen tulokset”, *Suomen taloushistoria 2: Teollistuva Suomi*. Tammi, Helsinki.

- Rasila, Viljo 1982: ”Liberalismin aika”, *Suomen taloushistoria 2: Teollistuva Suomi*. Tammi, Helsinki.
- Rasila, Viljo 1982: ”Väestönkehitys ja sosiaaliset ongelmat”, *Suomen taloushistoria 2: Teollistuva Suomi*. Tammi, Helsinki.
- Satokangas, Reija 2004: *Talonpoika ja teollisuus vastakkain ja rinnakkain: Kemijokisuun agraariyhdistyksen murros 1860–1938*. Pohjois-Suomen historiallinen yhdistys, Rovaniemi.
- Tilastokeskus 1979: *Väestön elinkeino: Väestö elinkeinon mukaan kunnittain vuosina 1880–1975*. Tilastokeskus, Helsinki.
- Tilastokeskus: Tilastokoulu, Väestötieteen perusteet, Väestöilmidiöiden mittaaminen. https://tilastokoulu.stat.fi/verkkokoulu_v2.xql?course_id=tkoulu_vaesto&lesson_id=8&subject_id=0&page_type=sisalto (Luettu 06.04.2020).
- Vattula, Kaarina 1983: *Suomen taloushistoria 3: Historiallinen tilasto*. Tammi, Helsinki.
- Virtanen, Sakari 2003: *Nuottasaaresta Wall Streetille: Oulun metsäteollisuus kauppahuoneista Stora Ensoon*. Stora Enso, Oulun tehtaät.