

**Luonnonvarojen käyttö ja konfliktit arktisella alueella**  
**Case: Kolari Hannukaisen kaivoshanke**

Milla Iinatti

LuK-seminaari ja -tutkielma 790351A  
Maantieteen tutkinto-ohjelma  
Oulun yliopisto  
14.5.2023

## Tiivistelmä

Tämän tutkielman tarkoituksena on tarkastella arktisen alueen luonnonvarojen käyttöä ja selvittää millaisia konflikteja luonnonvarojen käyttöön liittyy ja miten näitä voitaisiin ehkäistä. Arktisen alueen luonnonvarojen käyttöä tarkastellaan lähemmin tässä tutkielmassa alueen luonnonvarojen käyttömuotojen ja elinkeinojen kautta. Elinkeinoista lähempään tarkasteluun on valittu poronhoito, matkailu ja kaivosteollisuus. Elinkeinoja tarkasteltaessa käydään läpi niiden taloudellisia, ekologisia ja sosiaalisia vaikutuksia alueeseen. Työssä tarkastellaan lisäksi sitä, millaisia vaikutuksia kaivosteollisuudella on alueen muihin elinkeinoin. Esimerkkinä tutkielmassa nostetaan esiin Kolarin Hannukaisen kaivosohjelma, joka on ollut käynnissä vuodesta 2005 alkaen, mutta on saanut osakseen enemmän vastustusta vasta 2010-luvulla, kun hankkeen ympäristövaikutukset ovat tulleet selville.

Matkailun ja kaivosteollisuuden merkitykset arktisen alueen elinkeinoina ovat kasvaneet merkittävästi viime vuosina, varsinkin syrjäseuduilla. Näiden elinkeinojen kehittämisessä tulee kuitenkin muistaa taloudellisten vaikutuksien lisäksi niiden sosiaaliset ja ekologiset vaikutukset alueelle. Alueen kestävyuden kannalta ei ole turvallista keskittyä vain yhteen elinkeinon, sillä laajempi talouspohja tuo alueelle resilienssiä erilaisten taloudellisten vaihteluiden varalle.

Eri luonnonvarojen käyttömuotojen välisiin konflikteihin nähdään vaikuttavan se, kuinka paljon nämä käyttömuodot kilpailevat samoista luonnonvaroista sekä kuinka lähekkäin ne sijaitsevat toisiaan. Etäisyyden kasvaessa myös konfliktien voidaan nähdä pienentyvän. Maankäytönsuunnittelulla, hankkeisiin osallistamisella ja lainsäädännöllä on merkittävä rooli konfliktien estämisessä. Arktisella alueella hankkeita suunniteltaessa tulee huomioida myös alkuperäiskansat, joiden kulttuuri ja elintavat ovat vahvasti sidoksissa ympäröivään luontoon. Konfliktien määrän nousuun arktisella alueella on vaikuttanut myös alkuperäiskansojen omien oikeuksien puolustaminen.

Arktinen alue on muita alueita herkempi ilmastonmuutoksen vaikutuksille, ja sen lisäksi kasvava kiinnostus alueesta pakottavat tulevaisuudessa luonnonvarojen käyttömuotoja kestävään kehitykseen. Erityisesti matkailun ja kaivosteollisuuden kannalta kestävä kehitys nousee esiin, missä korostuu niiden vaikutukset niin ympäristöön kuin yhteisöön. Haasteena molemmissa luonnonvarojen käyttömuodossa on se, että tulot voivat jakautua epätasaisesti alueella tai keskittyä vain tietylle alueelle.

## Sisältö

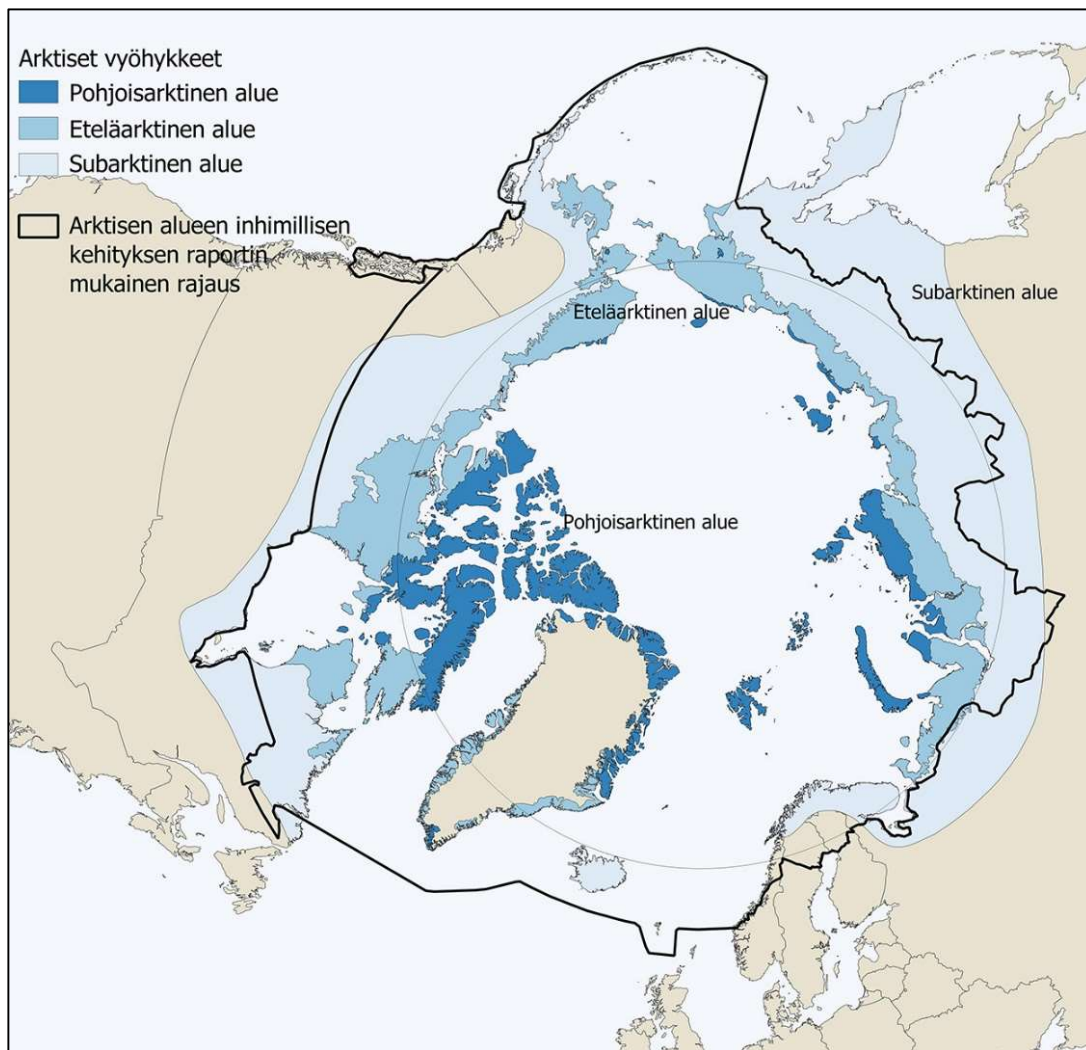
1 Johdanto .....	4
2 Luonnonvarojen käyttö ja elinkeinot arktisella alueella .....	6
2.1 Poronhoito.....	9
2.2 Matkailu .....	11
2.3 Kaivosteollisuus.....	13
3 Luonnonvarakonfliktit ja niiden yhteensovittaminen .....	15
3.1 Luonnonvarakonfliktien syyt.....	15
3.2 Luonnonvarakonfliktien yhteensovittaminen ja ehkäiseminen .....	17
4 Case: Kolari Hannukaisen kaivoshanke .....	19
4.1 Poronhoito ja Hannukaisen kaivoshanke .....	21
4.2 Matkailu ja Hannukaisen kaivoshanke .....	22
4.3 Yhteensovittaminen Hannukaisen kaivoshankkeessa.....	23
5 Pohdinta.....	23
Lähdeluettelo .....	28

## 1 Johdanto

Arktinen alue kohtaa tänä päivänä yhä enenevässä määrin kiinnostusta alueella esiintyvistä luonnonvaroista (Tolvanen ym. 2019). Arktista aluetta pidetäänkin merkittävänä uusiutuvien ja uusiutumattomien luonnonvarojen esiintymispaikkana (Young & Einarsson 2007: 27). Koska alueella on rikkaat mineraaliesiintymät, ovat niistä kiinnostuneet myös kansainväliset kaivosyhtiöt (Suopajarvi ym. 2017). Luonnonvarojen käyttö voi pohjautua aineellisten luonnonvarojen lisäksi myös aineettomiin luonnonvaroihin (Hast & Jokinen 2016: 86), missä korostuu luonnon arvo sen kokemisen kautta. Hyvin usein luonnonvarat nähdään kuitenkin taloudellisena intressinä ja niistä ovat kiinnostuneet useat eri toimijat samalla alueella. Tässä tutkielmassa luonnonvarojen käyttöä lähestytään alueen erilaisten luonnonvarojen käyttömuotojen kautta, joiden alueellista vaikutusta halutaan selvittää.

Kaivosalan konfliktien tutkiminen on mielekästä, koska niissä nousee esiin keskeiset kysymykset ja kompromissit luonnonvarojen käyttöön liittyen, niin taloudellisesta, ekologisesta kuin sosiaalisesta näkökulmasta (Johansson ym. 2022). Arktisen alueen luonnonvarakeskustelussa tulee muistaa myös alkuperäiskansat, sillä heidän elinkeinonsa ja kulttuurinsa on hyvin vahvasti sidoksissa ympäröivään luontoon (Lawrence & Larsen 2017). Young ja Einarsson (2007: 26) nostavat raportissa myös esiin, että arktista aluetta tulee lähtökohtaisesti ajatella alkuperäiskansojen kotimaana.

Arktiselle alueelle ei ole yhtä vakiintunutta määritelmää, mihin vaikuttaa sen muodostuminen useista kansallisvaltioista, joiden poliittinen painopiste on etelässä (Young & Einarsson 2007: 21). Lisäksi alueiden erilaiset geopoliittiset sopimukset vaikeuttavat alueen määrittämistä. Tässä tutkielmassa arktisella alueella tarkoitetaan ”Arktisen alueen inhimillisen kehityksen raportin” (Young & Einarsson 2007: 21–22) käyttämää aluetta, joka sisältää Grönlannin, Suomen, Ruotsin ja Norjan pohjoisosat, Färsaaret, Alaskan, Kanadan 60 leveysasteen pohjoispuolen, mukaan lukien Quebecin ja Labradorin pohjoisosat, sekä Venäjän pohjoiset alueet (kuva 1). Pääpainona kuitenkin tutkielmassa on Fennoskandian alue: Suomen, Ruotsin ja Norjan pohjoisosat.



Kuva 1. Arktisen alueen määrittäminen (Arktinen keskus, Lapin yliopisto)

Tutkielman aiheena on luonnonvarojen käyttö ja konfliktit arktisella alueella, jossa hyödynnetään esimerkkitapauksena Kolarin Hannukaisen kaivosaluetta. Kolarin Hannukaisen kylään on suunniteltu rauta-kulta-kupari-avolouhosta (Hannukaisen kaivosalue n.d.), joka sijaitsee vain yhdeksän kilometrin päästä Ylläksen matkailukeskuksesta ja Ylläs-Pallastunturin kansallispuistosta (Similä & Jokinen 2018). Suunnitellun kaivoksen välittömässä läheisyydessä sijaitsee lisäksi Muonion paliskunnan erotteluaitaus (Muonion paliskunta 2019). Alueella on toiminut aiemminkin kaivos vuodesta 1975, mutta toiminta lopetettiin vuonna 1985 (Historia 2022). Tällä hetkellä hanke kuuluu Hannukainen Mining Oy:lle, joka osti oikeudet ja materiaalit Northland Mines Oy:n konkurssipesältä (Aikataulu 2022). Esimerkin avulla saadaan konkreettisesti kuva siitä, mistä luonnonvarakonfliktit voivat aiheutua ja mitä asioita suurien hankkeiden osalta olisi hyvä huomioida konfliktien välttämiseksi. Sen avulla nähdään lisäksi, että alueen näkökulmasta päätöksentekoon ei ole olemassa vain yhtä yksinkertaista ratkaisua, joka sopisi sellaisenaan kaikille alueille.

Tutkielmassa tarkastellaan seuraavia kysymyksiä:

- 1) Minkälaista elinkeinoihin liittyvää luonnonvarojen käyttöä arktisella alueella on ja millaista alueellista vaikutusta näillä on?
- 2) Miten kaivosteollisuus vaikuttaa muihin alueen elinkeinoihin?
- 3) Mikä aiheuttaa konflikteja luonnonvarojen käytössä arktisella alueella?
- 4) Miten luonnonvarakonflikteja voisi ehkäistä?

Tutkielmassa keskitytään arktisen alueen elinkeinoista poronhoitoon, matkailuun sekä kaivosteollisuuteen, jotka pohjautuvat vahvasti luonnonvarojen käyttöön. Metsäteollisuus on rajattu työstä pois, koska sen ei nähdä olevan niin suuresti ristiriidassa kaivosteollisuuden kanssa, kun alueen muun luonnonvarojen käytön kanssa. Tarkoituksena on myös kuvata sitä, millaisia vaikutuksia näillä elinkeinoilla on alueelle niin taloudellisesti, ekologisesti kuin sosiaalisestikin, jotka ovat myös kestävän aluekehityksen osa-alueet. Tutkielmassa ei paneuduta syvällisesti siihen, millaisia vaikutuksia ilmastonmuutoksella on alueen elinkeinojen kehitykseen.

Työn seuraavassa osiossa käsitellään luonnonvaroja ja niiden käyttöä arktisella alueella sekä perehdytään tarkemmin tutkielman elinkeinoihin. Kolmannessa luvussa perehdytään luonnonvaroihin liittyviin konflikteihin, missä selvitetään luonnonvarakonfliktien syitä ja kuinka näitä voitaisiin sovittaa ja ehkäistä. Neljännen luvun tarkoituksena on käsitellä konkreettista esimerkkiä luonnonvarojen käyttöön ja konflikteihin liittyen Kolarin Hannukaisen kaivoshankkeen avulla. Tutkielman lopussa, luvussa viisi, on esitetty aiheeseen liittyvää pohdintaa ja tulevaisuuteen liittyviä ajatuksia.

## **2 Luonnonvarojen käyttö ja elinkeinot arktisella alueella**

Luonnonvaraa voidaan pitää melko ihmiskeskeisenä käsitteenä, sillä se määritetään usein taloudellisen näkemyksen sekä ihmisten hyötymisen kautta (Hast 2021: 14–15). Usein puhutaan, että luonnonvarat esiintyvät luonnossa sellaisenaan, mutta todellisuudessa ne vaativat yleensä erilaisia prosesseja ja tekniikoita ennen kuin niitä voidaan hyödyntää (Hast & Jokinen 2016: 101). Luonnonvarat ja käsitykset niistä eivät pysy aina ajassa samanlaisena, vaan luonnonvarojen käyttötarkoitus ja hyödyllisyys voi muuttua, kuten esimerkiksi tervalle on käynyt, ja tilalle voi syntyä uusia hyödynnettäviä luonnonvaroja (Hast 2021: 20). Tulee muistaa, että luonnonvarat eivät ole vain aineellisia, vaan ne voivat olla myös aineettomia, joista ollaan tänä päivänä yhä enemmän kiinnostuneita (Hast & Jokinen 2016: 86). Arktisen alueen

luonnonvaroja ovat erilaiset mineraalit ja metsät (Latola ym. 2016: 186), mutta myös erilaiset ekosysteemit, melko koskematon luonto ja erämaat (Ólafsdóttir 2021). Luonnonvarojen käyttömuotoja alueella ovat muun muassa kaivosteollisuus, luontomatkailu, virkistyskäyttö, luonnonsuojelu, poronhoito ja metsäteollisuus (Hast & Jokinen 2016: 86).

Globalisaatio ja ilmastonmuutos ovat lisänneet paineita uusista kaivoshankkeista, kuljetusreiteistä sekä uusiutuvan energian kehittämisestä arktiselle alueelle (Latola ym. 2016: 186). Pohjoinen alue koetaan houkuttelevana kohteena näille hankkeille, sillä se nähdään laajana harvaan asuttuna alueena, jossa on suhteellisen hyvät tieverkostot (Hast & Jokinen 2016: 86). Tällä hetkellä merkittävimpiä kaivannaisia alueella ovat nikkeli, lyijy ja sinkki (Young & Einarsson 2007: 27). On kuitenkin muistettava, että samaan aikaan arktisella alueella toimivat myös matkailu ja poronhoito, jotka tarvitsevat käyttöönsä laajoja koskemattomia alueita, joihin muilla luonnonvarojen käytöllä voi olla haitallisia vaikutuksia (Latola ym. 2016: 186).

Luonnonvarojen käyttömuotojen välinen suhde voi olla kilpaileva, ei-kilpaileva, osittain kilpaileva tai tosiaan täydentävä (Similä & Jokinen 2018). Harvoin kuitenkaan toiminnot ovat täysin kilpailevia tai toisiaan sulkevia, mutta kaivosteollisuudella on kuitenkin toiminnanlaajuutensa vuoksi päällekkäisyyttä tai jopa jollain tasolla poissulkevaa suhdetta muihin luonnonvarojen käyttömuotoihin verrattuna (Hast & Jokinen 2016: 88). Keskenään kilpailevat toimijat vähentävät toistensa luonnonvarojen käyttömahdollisuutta, kun taas ei-kilpailevassa suhteessa toimijoilla on yhtäläinen mahdollisuus käyttää luonnonvaroja, vaikka toinen jo hyödyntää niitä (Similä & Jokinen 2018). On tärkeää, että erilaiset luonnonvarojen käyttömuotojen suhteet tunnistetaan, jotta varsinkin uudet elinkeinot saadaan sovitettua alueelle, jossa jo ennestään hyödynnetään luonnonvaroja (Hast & Jokinen 2016: 92).

Politiikan voidaan nähdä olevan vahvasti mukana luonnonvarakeskustelussa, missä varsinkin poliittinen ekologia nousee tärkeänä näkökulmana esiin. Poliittiseen ekologiaan liittyy keskustelu ympäristön arvottamisesta ja sen käyttötarkoituksista, joissa usein nousee esiin myös sosioekologinen näkökulma (Saarinen 2019). Siinä käsitellään luonnonvarojen hallintaan liittyvää osallisuutta sekä konflikteja ja sitä, miten luontoa arvostetaan, koetaan ja hallitaan. Sen avulla voidaan lisäksi selvittää, millaisia erilaisia valtakysymyksiä ja -keskusteluita luonnonvaroihin liittyen on nähtävissä. Esimerkkinä voidaan Saarisen (2019) artikkelista nostaa matkailun epätasainen kehittyminen syrjäseuduilla alueen paikallisväestön muiden elinkeinojen kanssa. On tärkeä muistaa, että luonnonvarojen käytöllä on alueelle ekologisista ja sosiaalisista vaikutuksista taloudellisuuden lisäksi.

Luonnonvarojen käyttöön liittyvään keskusteluun oleellisena osana kuuluu myös se, kuka luonnonvarojen hallinnasta vastaa ja kuka päättää kuinka alueen luonnonvaroja käytetään. Saarinen (2019) korostaa artikkelissaan sitä, että luontoon ja luonnonvaroihin liittyvä keskustelu on poliittista ja varsinkin erämaa-alueilla se on myös herkkä konflikteille. Lisäksi Mlambo (2022) korostaa artikkelissaan, että luonnonvarojen hallintaan liittyvät poliittiset ja hallinnolliset lähestymistavat ovat avaintekijöitä kestäväälle yhteiskunnalle, sillä vakaa poliittinen tilanne on talouskasvun taustalla. Luonnonvarojen käyttöä ohjatessa keskeisessä roolissa on maankäytönsuunnittelu (Similä & Jokinen 2018). Alueidenkäyttölain (AKL) tarkoituksena on järjestää alueiden käyttö ja rakentaminen niin, että elinympäristön kestävä kehitys toteutuu, ja tämän lisäksi turvata jokaiselle osallistumismahdollisuus, asiantuntemuksen monipuolisuus ja avoin tiedottaminen maankäytön suunnitelmista (AKL 1 §). Kunnat vastaavat yleiskaavan ja asemakaavan laatimisesta, mutta valtioneuvosto voi hyväksyä laajemmin valtakunnallisia alueidenkäyttötavoitteita (AKL 4 §). Yleiskaavassa esitetään alueiden käytön pääpiirteet, kun asemakaavassa esitetään tarkemmin kunnan osa-alueiden käyttö. Näiden lisäksi kunnan maapolitiikalla pyritään toteuttamaan kaavoituksen tavoitteet, joiden tarkoituksena on parantaa alueen kehittymistä (AKL 5a §).

Arktisella alueella luonnonvarakeskustelussa tulee huomioida myös alueella asuvat alkuperäiskansat (Saarinen 2019). Yhdistyneet kansakunnat (YK) määrittelee alkuperäiskansan ainutlaatuisten kulttuurien perijöinä ja harjoittajina, missä korostuu ihmisten ja ympäristön kanssakäyminen (Indigenous ... n.d.). Lisäksi heidän sosiaaliset, kulttuuriset, taloudelliset ja poliittiset piirteet eroavat hallitsevan yhteiskunnan piirteistä. Corntassel (2003) määrittää alkuperäiskansan neljän osa-alueen mukaan: 1) kansa tunnistaa itsensä suullisesta/kirjallisesta historiasta alkuperäisten kotiseutujen asukkaiden jälkeläisiksi, 2) kansa, jolla voi olla epäviralliset/viralliset poliittiset, taloudelliset ja yhteiskunnalliset instituutiot, 3) kansa, jolla on alkuperäiskieli, mikä eroaa hallitsevasta yhteiskunnasta ja 4) ihmiset, jotka erottuvat hallitsevasta yhteiskunnasta/kulttuurista, ja joita uhkaa taloudellinen tai poliittinen tunkeutuminen samalla kuin he pyrkivät vahvistamaan kulttuuriaan sekä taloudellista että poliittista itsemääräämisoikeuttaan. Corntassel (2003) kuitenkin lisää, että alkuperäiskansan määrittäminen on haasteellista ja voi eri ryhmillä määrittyä eri tavalla. Kuitenkin määrittäminen on tärkeää sen vuoksi, jotta heidän oikeuksiaan olisi helpompi edistää myös globaalissa keskustelussa.

Alkuperäiskansojen itsemääräämisoikeuksiin on kiinnitetty yhä enemmän huomiota kansainvälisellä tasolla, mutta kuitenkin niitä ei noudateta niin tarkasti kuin pitäisi (Lawrence & Larsen 2017). YK (Indigenous ... n.d.) kirjoittaa, että alkuperäiskansan oikeuksia on loukattu



läpi heidän historiansa samalla kun he ovat yrittäneet saada tunnustusta identiteetilleen, elämäntavalleen ja oikeuksiinsa maihin, alueisiin ja luonnonvaroihin. Suomessa on ollut viime aikoina kiivas keskustelu Saamelaiskäräjälain uudistuksesta, jonka tarkoituksena on ollut muun muassa parantaa saamelaisten itsemääräämisoikeuden toteutumista sekä kielen ja kulttuurin itsehallinnon toimintaedellytyksiä (Saamelaiskäräjälain muuttaminen 2023). Perustusvaliokunta kuitenkin hylkäsi uudistuksen sillä perusteella, että eduskunta oli viivästyttänyt käsittelyä niin paljon, ettei heillä ollut aikaa käsitellä uudistusta kyseisellä vaalikaudella (Sundman ym. 2023). Perustusvaliokunta on kuitenkin käsittelyssä todennut, että seuraavan vaalikauden alussa uuden hallituksen tulisi antaa välittömästi aiheesta uusi esitys.

Seuraavaksi tutkielmassa käydään läpi arktisen alueen erilaisia elinkeinoja, joissa hyödynnetään alueen luonnonvaroja. Näitä ovat poronhoito, matkailu sekä kaivosteollisuus. Näissä osioissa tarkastellaan, miten luonnonvaroja hyödynnetään kyseisessä elinkeinossa ja millaisia vaikutuksia näillä on alueeseen taloudellisesti, ekologisesti sekä sosiaalisesti. Kappaleissa tarkastellaan myös hieman elinkeinojen keskinäisiä suhteita samalla alueella.

## 2.1 Poronhoito

Poronhoito on arktisella alueella merkittävä elinkeino ja luonnonvarojen käyttömuoto, sillä alueella elää paljon alkuperäiskansaa, joiden pääelinkeinona poronhoito toimii (Benjaminen ym. 2015; Loginov ym. 2022). Poronhoito on näissä kylissä merkittävä taloudellinen perusta, mutta sillä on myös vahva kulttuurinen merkitys (Lépy ym. 2018). Se on myös yksi Fennoskandian vanhimmista elinkeinoista. Suomessa poronhoitoaluetta on noin kolmannes Suomen pinta-alasta (Sarkki ym. 2018). Sen eteläosissa poronhoitoa harjoittavat etniset suomalaiset ja pohjoisosassa saamelaiset, jotka asuvat Fennoskandian ja Kuolan niemimaan pohjoisosissa. Muihin Pohjoismaihin verrattuna Suomessa siis muutkin kuin saamelaiset ovat harjoittaneet poronhoitoa 1700-luvulta lähtien. Suomessa poronhoitolain (PHL) 2 §:ssä on määritetty, että poronhoitoalueella valtion maat ovat erityisesti tarkoitettu poronhoitoa varten, eikä maata saa käyttää alueella niin, että siitä aiheutuu huomattavaa haittaa poronhoidolle.

Suomessa poronhoitajan tulee kuulua paliskuntaan osakkaana, ja hänen tulee asua virallisesti siinä kunnassa, jonka paliskuntaan hän kuuluu (Paliskuntain yhdistys 2013: 11). Maa- ja metsätalousministeriö vahvistaa paliskunnalle suurimman sallitun eloporomäärän tietyille kaudelle, jonka tarkoituksena on säädellä alueen porojen määrää. Kaudelle 2010–2020 koko poronhoitoalueen enimmäismääräksi on vahvistettu 203 700 eloporoa. Paliskunnan päätehtävänä on huolehtia alueensa porojen hoidosta sekä pitää porot oman paliskuntansa

alueella (Paliskuntain yhdistys 2013: 12). Poronhoitokulttuuria pidetäänkin hyvin yhteisöllisenä, koska paliskunta hoitaa poroja yhdessä (Paliskuntain yhdistys 2013: 16). Työ siirtyy usein perheessä seuraavalle sukupolvelle, minkä vuoksi poronhoitoa pidetään ammattina, johon ulkopuolisten on vaikea päästä mukaan ilman opittua kulttuuria.

Poronhoito on täysin riippuvainen luonnonoloista ja siihen tarvitaan laajoja alueita maantieteellisesti (Loginov ym. 2022). Siinä kuljetaan vahvasti luonnon määräämässä rytmissä ja työt tehdäänkin silloin kuin luonto sen sallii (Paliskuntain yhdistys 2013: 16). Poronhoitajat ovat usein myös vahvasti kiintyneitä ympäristöönsä, sillä he tuntevat paliskuntansa alueen läpikotaisin. Poronhoidon kehitykseen on vaikuttanut suuresti muun muassa pohjoisen ja arktisen alueen teollisuuden ja liikenteen kehittyminen 1960- ja 1980-luvuilla sekä 1990-luvun markkinoiden uudistukset (Loginov ym. 2022). Infrastruktuurin lisääntymisen myötä myös muu ihmistoiminta alueella vaikuttaa poronhoitoon (Lawrence & Larsen 2017). Sopeutumista on siis edellytetty yhteisöiltä ympäristömuutoksiin, metsärakenteen ja laidunalueiden vähentymisen vuoksi jo pitkään (Lépy ym. 2018). Maankäytön paineet sekä historialliset maiden riistämiset ovat asettaneet painetta yhteisön sisäpolitiikalle ja näiden suhteille enemmistöyhteiskuntaan (Lawrence & Larsen 2017).

Konfliktit poronhoitoalueella ovat lisääntyneet, mihin ovat vaikuttaneet monet tekijät, kuten porojen määrän kasvu, maankäytön muutokset sekä alkuperäiskansojen kasvanut oikeuksiensa puolustaminen (Benjaminsen ym. 2015; Johansson ym. 2022; Zachrisson & Beland Lindahl 2019). Mikäli Suomessa valtio on suunnittelemassa poronhoitoalueella poronhoitoon merkittävästi vaikuttavia toimenpiteitä, tulee valtion lain mukaan neuvotella alueen paliskunnan edustajan kanssa aiheesta (PHL 53 §). Poronhoitoalueelle kaivostoimintaa suunniteltaessa tulee arvioida, onko hankkeella vaikutuksia poronhoidon keskeisimmille laitumille ja miten tämä vaikuttaa erotus- ja paimennuskäytäntöön sekä porojen luontaisiin kulkureitteihin (Hast & Jokinen 2016: 104).

Poronhoidon vaikutukset nähdään usein sosiaalisina, mutta sillä on myös ekologisia ja taloudellisia vaikutuksia, jotka ovat nousseet julkiseen keskusteluun kestävyuden näkökulmasta (Lépy ym. 2018). Norjassa esimerkiksi on ollut keskustelua porojen liikalaidunnuksesta ja sen seurauksista ympäristöön Finnmarkin alueella, mutta tästä ei ole kuitenkaan alueella täysin yksimielistä näkemystä (Benjaminsen ym. 2015). Lépy ym. (2018) kirjoittavat artikkelissaan, että porojen määrä on joillain Pohjois-Fennoskandian alueella tuplaantunut 1980-luvun lopulla, jolloin liikalaidunnukset ongelmat näkyivät. Artikkelissa jatketaan, että monilla alueilla tänä päivänä porojen määrät ovat kuitenkin laskeneet, mutta liikalaidunnus pysyy edelleen keskustelussa mukana. Lépy ym. (2018) nostavat myös esiin, että

porojen laidunnus auttaa ympäristöä, koska syömällä kasvillisuutta ja kulkemalla ympäristössä, ne voivat ylläpitää tiettyä maisemaa ja kasvillisuutta.

Poronhoidolla on myös vahvasti sosiaalisia sekä taloudellisia vaikutuksia. Keskustelua on syntynyt taloudellisesti siitä, että hallinnossa poronhoidon ensisijainen tavoite on tuotannon maksimointi (Benjaminsen ym. 2015). Taloudellinen hyöty on tietenkin myös poronhoitajien tavoite, mutta sillä on lisäksi monia muita monimutkaisia ja sosiaalisia tavoitteita. Benjaminsen ym. (2015) nostavat esiin, että porojen määrän taustalla voi olla seuraavalle sukupolvelle poronhoidon turvaaminen. Lisäksi poronhoidossa tärkeää on paliskunnan yhdessä tekeminen ja yhteisöllisyys (Paliskuntain yhdistys 2013: 30). Monet muut tekijät kulttuurista voivat nousta siis poronhoidossa merkityksellisemmiksi tekijöiksi kuin taloudellinen maksimointi, varsinkin alkuperäiskansoilla (Benjaminsen ym. 2015). Poron merkitys on suuri myös matkailun puolella, jossa poroja hyödynnetään lihana ja lihajalosteissa sekä muissa tuotteissa, kuten käsitöissä (Paliskuntain yhdistys 2013: 17). Lisäksi kaivosteollisuus voi nostaa poronlihan ja käsitöiden kysyntää, jonka seurauksena tuottaja voi saada paremman hinnan tuotteistaan (Paliskuntain yhdistys 2013: 30). Tuotteet menevät myös nykyisellään kaupaksi, joten se ei ole ollut ongelma, mutta kysynnän kasvu voisi parantaa tuottajien taloudellista tilannetta.

## 2.2 Matkailu

Matkailun merkitys arktisella alueella on kasvanut merkittävästi viime vuosina, vaikka alueella on jo ennestään suhteellisen pitkä matkailuhistoria (Saarinen & Varnajot 2019). Matkailijoita vieraillee vuosittain arktisella ja subarktisella alueella yli viisi miljoonaa. Arktisen alueen matkailu on usein luontoon perustuvaa, mutta se on myös kaupunkimatkailua ja alueiden välistä matkailua (Sisneros-Kidd ym. 2019). Alueen matkailua kasvattaa muun muassa halu yhteisöiden näkemisestä ennen kuin ne katoavat. Kasvavalla matkailulla arktisella alueella on kuitenkin merkittävästi vaikutusta alueen luontoon ja yhteisöihin (Ólafsdóttir 2021).

Arktiseen alueeseen liitetään edelleen vahvasti mielikuvaa siitä, että se on tyhjä alue äärimmäisellä ympäristöllä (Saarinen & Varnajot 2019). Tätä myös korostetaan markkinoinnissa, esimerkiksi käyttämällä kuvia, joissa ei ole ihmisiä tai niissä näkyy pelkästään turisteja (Saarinen 2019). Arktisella alueella esiintyy lisäksi paljon suojeltuja alueita, jotka ovat erityisen alttiita matkailulle, koska ne toimivat merkittävinä vetovoimatekijöinä alueen matkailulle (Ólafsdóttir 2021). Koska suojelualueet ovat houkuttelevia kohteita matkailijoille, on myös matkailun kielteisten vaikutuksien vähentäminen tärkeää näillä alueilla. Luonnonsuojelualueet nähdään kuitenkin taloudellisesti merkittävänä tekijöinä, koska ne

parantavat kasvavan matkailun myötä myös muita toimija alueella (Sisneros-Kidd ym. 2019).

Kasvava matkailu arktisella alueella voi kuitenkin lisätä konflikteja ja pitkäaikaisia haitallisia vaikutuksia alueen yhteisöissä (Sisneros-Kidd ym. 2019). Lisääntyvä matkailu voi muuttaa muun muassa infrastruktuuria, yhteisön väestörakennetta sekä kulttuuri-identiteettiä, jotka vaikuttavat alueen muihin elinkeinoin ja kulttuureihin. Tästä syystä niin matkailijoiden kuin paikallisyhteisöjen huomioiminen matkailun kehittämisessä on tärkeää (Ólafsdóttir 2021; Kulusjärvi 2016). Kestävä kehittäminen on matkailulle tärkeää, sillä siinä huomioidaan niin ekologiset, sosioekonomiset kuin kulttuuriset tekijät. Kuitenkin usein matkailua ja matkailuteollisuutta kehitetään hyvin pitkälle kasvu edellä ja kestävyys unohdetaan kehittämisessä (Kulusjärvi 2017). Matkailuelinkeinon myötä kehittäminen voi johtaa myös siihen, että kulttuuri sekä muut ihmiset kuin turistit jäävät pois luonnosta (Saarinen 2019). Matkailun kehittymisen haasteena alueella on lisäksi se, kuinka matkailun tulot saataisiin jakautumaan laajemmalle alueelle, koska tällä hetkellä matkailun tuotot jäävät hyvin usein matkailukeskusten ydinalueille (Kulusjärvi 2016).

Matkailukohteissa ja niiden kehittämisessä korostuu alueella tehtävä yhteistyö niin matkailutoimijoiden kuin muidenkin alueen yhteisöjen kanssa (Kulusjärvi 2016). Arktisella alueella yhteistyö alkuperäiskansojen kanssa on varsinkin tärkeää (Müller & Huuva 2009). Müller ja Huuva (2009) kirjoittavat artikkelissaan, että alkuperäiskansoja on hyödynnetty alueen matkailun markkinoinnissa paljon, joka on nostanut alkuperäiskansoissa myös ärtymystä. Nykyään kuitenkin matkailu nähdään alkuperäiskansojen keskuudessa yhtenä mahdollisena vaihtoehtona uudeksi tulolähteeksi ja työpaikkojen luomiseksi. Kulttuuriset ja oikeudelliset normit kuitenkin rajoittavat esimerkiksi Ruotsin Jokimukassa (Jokkmokk) alkuperäiskansoja sellaisenaan hyödyntämään matkailuelinkeinoa. On kuitenkin huomioitava, että matkailulla on myös haitallisia vaikutuksia poronhoitoon, koska erilaiset reitistöt voivat aiheuttaa häiriötä porojen liikkumiseen (Lépy ym. 2018). Matkailua ei ole kuitenkaan vielä koettu niin suurena vaikuttajana poronhoidolle kuin kaivosteollisuus on, mutta kasvavat matkailijoiden määrät alueella huolestuttavat.

Matkailu nähdään enenevässä määrin pienissä syrjäseutujen kunnissa merkittävänä alueen kehityksen väylänä, jos alueella on vain vähän muita taloudellisia kehityksen mahdollisuuksia (Sisneros-Kidd ym. 2019). Sen nähdään tarjoavan taantuville alueille uusia tuloja sekä työpaikkoja, minkä vuoksi matkailukehittämisen motiivina aluekehityksessä usein korostuu sen taloudelliset vaikutukset (Kulusjärvi 2016). Alueet ovat tyypillisesti luottaneet ympäröiviin luonnonvaroihin taloudessa esimerkiksi kaivosteollisuuden kautta (Sisneros-Kidd ym. 2019). On tärkeä huomata kuitenkin se, että alueen liiallinen keskittyminen

elinkeinotoiminnassa pelkästään matkailuun aiheuttaa myös taloudellisia haasteita yhteisölle, koska se voi lisätä yhteisön haavoittuvuutta ja vähentää resilienssiä. Kulusjärvi (2016) nostaa myös artikkelissaan esiin, että muita alueen perinteisiä ja paikallisia elinkeinoja ei tulisi unohtaa, vaan näitä tulisi kehittää yhdessä matkailun kanssa. Matkailun kehittämisen tavoitteena ei tulisi olla siis pelkästään matkailun kasvu, vaan alueen sosiaalisen hyvinvoinnin kasvu.

### 2.3 Kaivosteollisuus

Kaivosteollisuus ja mineraalien louhinta ovat merkittäviä talouden kehittäjiä niin paikallisesti, alueellisesti kuin globaalistikin (Zachrisson & Beland Lindahl 2019). Tyypillisesti yksi kaivoshanke voi kestää noin 20–50 vuotta, mutta suuret kaivoshankkeet voivat kestää satoja vuosia (Tolvanen ym. 2019). Usein kaivosteollisuus nähdäänkin syrjäseuduilla taloutta edistävänä tekijänä (Heikkinen ym. 2016), mutta kaivoshankkeilla on kuitenkin myös haitallisia vaikutuksia alueen ekologisuuteen sekä paikallisyhteisöön ja muuhun luonnonvarojen käyttöön (Heikkinen ym. 2016; Zachrisson & Beland Lindahl 2019). Kaivosteollisuus voi olla myös monille syrjäseuduille elinehto, koska nämä alueet voivat olla hyvinkin riippuvaisia luonnonvaroista, kuten malmista ja mineraaleista (Sisneros-Kidd ym. 2019). Tulee myös muistaa se, että kaivosteollisuus on tarpeellista tänä päivänä, sillä ihmiset ympäri maailmaa tarvitsevat mineraaleja muun muassa erilaisiin tuotteisiin, joita he käyttävät (Similä & Jokinen 2018). Jotta kaivosteollisuus menestyy alueella, nähdään hankkeen sosiaalinen hyväksyntä merkittävänä tekijänä (Heikkinen ym. 2016; Zachrisson & Beland Lindahl 2019), sillä kaivoshankkeet vaikuttavat alueen ihmisiin kunnassa hyvin erin tavoin (Lassila 2021).

Tolvanen ym. (2019) kirjoittavat, että arktinen alue on kaivosteollisuuden kannalta houkutteleva kohde sen vuoksi, että sieltä on saatavilla hyvin kattavia geotietoja sekä alueella on osaavaa työvoimaa. Lisäksi artikkelissa korostuu olemassa olevan infrastruktuurin hyvä taso sekä se, että alueen hallinnollinen ja oikeudellinen päätöksenteko on ennustettavissa. Tulee kuitenkin huomioida, että esimerkiksi Suomessa kaivostoiminnan on noudatettava niin kansallista lainsäädäntöä kuin Euroopan unionin direktiivejä (Heikkinen ym. 2016). Euroopan arktinen alue nähdään houkuttelevana kaivoshankkeiden kohteena myös sen vuoksi, että alue on poliittisesti ja taloudellisesti vakaa sekä siellä on korkealaatuiset säännöstelyt (Van Dam ym. 2016: 183). Suomi nähdään erityisen houkuttelevana kaivoshankkeiden kohteena niin vakaan poliittisen tilanteen kuin matalan kaivosverotuksen vuoksi, mutta lisäksi valtion rakentamalla infrastruktuurilla on suuri merkitys (Lassila 2021).

Kaivosteollisuudella on alueelle taloudellisten vaikutuksien lisäksi myös ekologisia ja sosiaalisia vaikutuksia (Similä & Jokinen 2018). Kaivosteollisuus kuitenkin nähdään arktisen alueen taloudellisen kehityksen avaintekijänä yhdessä muiden resurssipohjaisten toimijoiden kanssa (Tolvanen ym. 2019). Monet kunnat näkevät kaivosteollisuuden positiivisena asiana alueen kehitykselle (Lassila 2021). Asukkailla on kuitenkin noussut huoli kaivosteollisuuden ympäristövaikutuksista, mutta sen tuomat muut hyödyt, kuten työllisyys, nähdään kuitenkin kunnalle suurina vetovoimatekijöinä. Taloudelliset hyödyt voivat kuitenkin jakaantua epätasaisesti sidosryhmien välillä, varsinkin, jos erilaiset sääntelytoimet eivät ole riittäviä (Van Dam ym. 2016: 172). Esimerkiksi joillakin kunnilla julkisten palveluiden kulut kasvavat kaivostoiminnan myötä, mutta verotuloja ei saada alueelle kattamaan näitä kasvaneita kuluja. Taloudelliset hyödyt alueelle voivat jäädä kaivostoiminnasta vähäisiksi myös sen vuoksi, mikäli se saa alueella kukoistavan matkailutoiminnan vähentymään (Similä & Jokinen 2018) ja vaikuttaa poronhoitoon negatiivisesti (Van Dam ym. 2016: 172). Kaivosteollisuuden vaikutukset voivat siis liittyä niin alueen kulttuureihin kuin elinkeinoihin ympäristön muutoksen myötä (Tolvanen ym. 2019).

Kaivosteollisuuden vaikutukset ympäristöön ja ekosysteemeihin voi olla paljon voimakkaampia arktisella alueella kuin muualla, koska ilmastonmuutos on nopeampaa kyseisellä alueella (Tolvanen ym. 2019). Ympäristöön aiheutuvat haitat voivat olla esimerkiksi vesistön, maaperän ja ilman saastumista, mitkä voivat vaikuttaa alueella pitkään muuhun luonnonvarojen käyttöön myös kaivostoiminnan päättymisen jälkeen (Van Dam ym. 2016: 170). On kuitenkin tunnistettu se tosiasia, että kaivosteollisuuden vaikutukset ympäristöön, varsinkin pitkällä aikavälillä, on vaikea ennakoida (Similä & Jokinen 2018; Tolvanen ym. 2019; Lassila 2021). Laki ympäristövaikutusten arvioinnista (YVAL) edellyttää toteuttamaan hankkeesta ympäristövaikutusten arviointimenetelmän (YVA), mikäli sillä on merkittäviä ympäristövaikutuksia (YVAL 3 §). YVA:n tulee sisältää tarvittavat tiedot hankkeesta ja ympäristön nykytilasta, sekä arvio ja selvitys mahdollisista ympäristövaikutuksista (YVAL 16 §). Vaikka hanke ei olisi niin sanottu YVA-hanke, tulee hankkeen ympäristövaikutuksista olla kuitenkin riittävästi selvillä (YVAL 31 §). Lassila (2021) myös huomauttaa artikkelissaan, että Suomessa kaivoslaki (10.6.2011/621) mahdollistaa kaivosyhtiön varata jopa suojelualueita alustavia etsintöjä varten. Esimerkiksi Sodankylässä on ollut keskustelua Viiankiaapan alueelle suunnitellusta kaivoshankkeesta, vaikka kyseinen alue on luonnonsuojelualue.

Tolvanen ym. (2019) löysivät tutkimuksessaan viisi aihetta, joita pitäisi selvittää tulevaisuudessa lisää kaivosteollisuuden kestävyuden parantamiseksi. Nämä aiheet ovat: 1) kaivostoiminnan vaikutukset ja sopeutuminen ilmastonmuutokseen, 2) kaivostoiminnan

kestävyyden seuranta vakioitujen indeksien avulla, 3) kaivostoiminnan taloudellinen arviointi kokonaisvaltaisesti, 4) sosiaalinen kestävyys ja konfliktien hallinta, ja 5) mekanismit, jotka vähentävät vaikutusta biodiversiteettiin. On siis tärkeä huomata myös artikkelin perusteella se, että kaivostoimintaa ei haluta lopettaa ja ajaa alas kokonaan, vaan tulisi selvittää kuinka sitä voitaisiin tehdä kestävämmän, niin talouden, ekologisen kuin yhteisöjen näkökulmasta.

### **3 Luonnonvarakonfliktit ja niiden yhteensovittaminen**

Luonnonvarojen hallintaan liittyy tänä päivänä yhä enemmän monimutkaisia, pitkäkestoisia ja monitahoisia konflikteja (Johansson ym. 2022). Arktisella alueella eri toimijoiden välillä voi syntyä ristiriitoja maankäytöstä, varsinkin matkailun ja kaivostoiminnan välillä, jotka molemmat ovat merkittäviä luonnonvarojen käyttömuotoja sekä elinkeinoja kyseisellä alueella, ja kasvavat yhä edelleen (Similä & Jokinen 2018). Lisäksi luonnonvarojen käytön lisääntyminen alkuperäiskansojen alueilla ja heidän oikeuksiensa huomioimattomuus, on johtanut yhä lisääntyneisiin konflikteihin (Lawrence & Larsen 2017). Adams ym. (2003) nostavat artikkelissaan esiin sen, että konfliktin käsittelyyn vaikuttaa osapuolten tieto, ymmärrys ja ennakkokäsitys ongelmasta sekä heidän ideologiansa ja uskomuksensa.

Tutkimukset kuitenkin osoittavat, että yhteisymmärrys on mahdollista saavuttaa toimijoiden välisissä neuvotteluissa jo ennen konfliktin syntymistä, mikäli olosuhteet ovat suotuisat (Johansson ym. 2022). Konfliktien välttäminen on tärkeää esimerkiksi siksi, että ne ovat usein kalliita niin yhtiöille, yhteisöille kuin valtiolle (Zachrisson & Beland Lindahl 2019). Zachrisson ja Beland Lindahl (2019) kirjoittavat myös, että Euroopan unionissa kaivosteollisuuden yleinen hyväksyntä, tietous ja luottamus on vähäistä, mikä voi johtaa tulevaisuudessa yhä kasvaviin konflikteihin niin määrällisesti kuin voimakkuudeltaankin. Seuraavaksi käsitellään tarkemmin luonnonvaroihin liittyvien konfliktien syitä ja sen jälkeen perehdytään, kuinka konflikteja voitaisiin yhteensovittaa ja ehkäistä syntymästä.

#### **3.1 Luonnonvarakonfliktien syyt**

Luonnonvarakonfliktien pohjimmaisena syynä on se, että saman alueen luonnonvaroihin kohdistuu useita luonnonvarojen käyttömuotoja ja muita toimijoita, kuten arktisella alueella kaivostoiminta, matkailu, poronhoito ja vapaa-ajan käyttö (Hast & Jokinen 2016: 101–102). Konfliktit muodostuvat usein silloin, kun osapuolilla on yhteensopimattomat suunnitelmat samalle alueelle tai hyvin läheisille alueille (Johansson ym. 2022), eli toimijoiden välillä on

kilpaileva tai osittain kilpaileva suhde luonnonvaroista (Similä & Jokinen 2018). Yleensä kyseessä on eri alojen eri kokoisia toimijoita, joilla on oma näkemyksensä ongelmasta (Adams ym. 2003). Kaivosteollisuuteen liittyvät konfliktit syntyvät usein kaivosteollisuusyrityksen tavoitteiden, yhteisön tarpeiden ja kestävän aluekehityksen valtiollisten tavoitteiden välillä (Zachrisson & Beland Lindahl 2019).

Kaivosteollisuudella on paljon negatiivisia vaikutuksia sen ympärillä toimiviin yhteisöihin ja ympäristöön (Similä & Jokinen 2018). Konfliktit maan- ja luonnonvarojen käytöstä ovat olleet yhä suurempia alueilla, joilla asuu alkuperäiskansaa (Lawrence & Larsen 2017), joiden elinkeinot ovat vahvasti sidoksissa luontoon (Similä & Jokinen 2018). Lisäksi on myös huomioitava, että vaikeasti neuvoteltavien konfliktien määrä on kasvanut, esimerkiksi Pohjois-Ruotsissa, lisääntyneiden mineraaliesiintymien etsintöjen sekä saamelaisten aktivoitumisen myötä (Zachrisson & Beland Lindahl 2019). Myös muut luonnonympäristön teolliset toimialat ja elinkeinot voivat luoda jännitteitä kaivosteollisuuden kanssa (Similä & Jokinen 2018). Similä ja Jokinen (2018) jatkavat, että metsäteollisuus on yksi suurimmista luonnonvarojen käyttömuodoista Pohjois-Suomessa, mutta sen ei nähdä kuitenkaan aiheuttavan maankäytöllistä ristiriitaa kaivosteollisuuden kanssa.

Pohjois-Suomessa luonnonvarakonfliktit koskevat usein pohjoisen siirtomaapolitiikan perintöjä, joko suoraan tai välillisesti (Sarkki ym. 2018). Pitkittyneet ristiriidat poronhoitajien ja muiden maankäyttäjien välillä, poronhoitajien mahdollisuudet vaikuttaa päätöksentekoon sekä alkuperäisten maa- ja metsäoikeuksien epävirallinen tunnistaminen ovat myös konfliktien taustalla. Suomessa, Norjassa ja Ruotsissa valtio ei ole onnistunut purkamaan maankäyttökäytäntöjä ja omistusoikeuksia kokonaan eikä ohjaamaan oikeudenmukaisesti poronhoitajien ja muiden sidosryhmien vuorovaikutusta. Lawrence & Larsen (2017) kirjoittavat artikkelissaan, että yhä enenevässä määrin alkuperäiskansojen oikeuksiin on kiinnitetty huomiota ja heidän suostumuksensa vaaditaan muun muassa ennen kaivostoiminnan aloitusta. He kuitenkin jatkavat, että kaivostoiminnan lisääntyessä arktisella alueella näin ei kuitenkaan ole toimittu ja tämä on aiheuttanut myös konfliktien kasvun muun muassa Ruotsissa.

Konkreettisesti luonnonvarakonfliktit arktisella alueella liittyvät poronhoidossa laitumien pirstoutumiseen ja huonontumiseen (Sarkki ym. 2018). Tähän vaikuttavat alueella niin kaivostoiminta, matkailu kuin luonnonsuojelukin. Nämä aiheuttavat poronhoitajille lisätyötä ja -kustannuksia, millä voi olla myös hyvin pitkän aikavälin vaikutuksia paliskunnan toimintaan alueella (Hast 2021: 137). Poronhoidon lisäksi matkailu on arktisella alueella tärkeä elinkeino ja se on suuresti kasvava moderni teollisuuden ala (Similä & Jokinen 2018). Arktisella alueella matkailu on pääasiassa luontomatkausta, jonka seurauksena alueen matkailu



on paljon herkempi kaivostoiminnan vaikutuksille. Kaivostoiminnalla nähdään olevan alueella merkittäviä melu- ja saastehaittoja, jotka aiheuttavat konflikteja niin matkailun kuin poronhoidon toimijoiden keskuudessa (Hast 2021: 91; Hast & Jokinen 2016: 105–106; Similä & Jokinen 2018; Tolvanen ym. 2019).

Luonnonvarakonfliktien esiintymiseen voi vaikuttaa myös yleisesti ihmisten suhtautuminen eri luonnonvarojen käyttömuotoihin. Esimerkiksi Euroopan unionissa ihmiset eivät juurikaan kannata kaivosteollisuutta (Zachrisson & Beland Lindahl 2019). Lisäksi erilaiset ympäristökatastrofit, kuten Talvivaaran kaivoksen tapaus, ovat myös nostattaneet konfliktien määrää (Lassila 2021). Luonnonvaroihin liittyvät konfliktit voivat olla pitkäkestoisia ja kalliita osapuolille, joten niiden yhteensovittaminen ja ennaltaehkäisy olisi tärkeää (Zachrisson & Beland Lindahl 2019). Seuraavaksi tarkastellaan, kuinka luonnonvarakonflikteja voidaan yhteensovittaa ja niiden syntyä ehkäistä.

### 3.2 Luonnonvarakonfliktien yhteensovittaminen ja ehkäiseminen

Tärkeää luonnonvarakonfliktien hallinnassa on sen osapuolten välisten näkemysten yhteensovittaminen (Hast & Jokinen 2016: 87–88). Toimijoiden välinen neuvottelu jo hankkeiden suunnitteluvaiheissa on tärkeää, jotta konfliktia ei pääsisi syntymään (Johansson ym. 2022). Paikallisen osaamisen ja yhteisön osallistaminen estää eturistiriitojen syntymistä, mutta varmistaa myös parempaa hyvinvointia sekä alueen kestävästä kehitystä (Ólafsdóttir 2021). Paikallinen tieto vaikuttaa niin asukkaiden käsitykseen kuin asenteisiin ja tätä kautta yhteisön hyvinvointiin. Yhtenä hankkeiden etenemisen edellyttäjänä nähdään olevan alueen yhteisön antamalla sosiaalisella hyväksynnällä (Heikkinen ym. 2016; Suopajarvi & Kantola 2020; Zachrisson & Beland Lindahl 2019). Myös erilaisilla sääntelytoimilla pyritään ratkaisemaan toimijoiden välisiä konflikteja ja ristiriitoja, kuten maankäyttösuunnitelmilla, lainsäädännöllä ja haitallisten vaikutuksien selvitystyöllä alueen muihin elinkeinoihin nähden (Similä & Jokinen 2018).

Luonnonvarakonfliktien yhteensovittamisessa tärkeänä esiin nousee osapuolten välinen keskustelu (Johansson ym. 2022). Osapuolten välistä neuvottelua ja vuorovaikutusta pidetään myös tärkeänä kestävä luonnonvarojen käytön suunnittelun näkökulmasta (Hast & Jokinen 2016: 87–88). Johansson ym. (2022) kirjoittavat artikkelissaan, että tutkimukset ovat osoittaneet yksilöillä olevan sekä halua että kykyä osallistua osapuolten väliseen keskusteluun. Keskustelu on myös tärkeää, koska näin tunnistetaan osapuolten väliset eroavat näkemykset ja oletukset ongelmasta (Adams ym. 2003). Tutkimukset ovat kuitenkin myös osoittaneet, että

haastavissa erimielisyyksissä pelkästään keskustelulla ei välttämättä ole saatu aikaan merkittävää yhteisymmärrystä (Johansson ym. 2022). Osallistamisen ongelmana on myös se, että kaikilla ei välttämättä ole yhtäläistä mahdollisuutta osallistua suunnitteluun. Esimerkiksi Sodankylän kaivoshankkeen osallistamisessa pienimmillä yrittäjillä ei nähty olevan samanlaista mahdollisuutta osallistua suunnitteluun muun muassa henkilöstömäärän vuoksi, joka vaikeutti yrittäjän irrottautumista työstä suunnitteluprosessiin (Suopajarvi & Kantola 2020). Tulee myös huomata se, että yhteensovittaminen ei tarkoita välttämättä konsensusta vaan pyrkimys on enemmänkin siihen, että tilanteessa on jaettu ymmärrys osapuolten välillä (Hast & Jokinen 2016: 90). Keskeisimpänä osana luonnonvarakonfliktien ratkaisemisessa on, että ainakin osa kiistan osapuolista muuttaa omaa käsitystään, jota kutsutaan myös uudelleen muotoiluksi (Johansson ym. 2022).

Konfliktien välttämisen kannalta suunnitellun hankkeen sosiaaliset vaikutukset tulee arvioida asianmukaisesti (Latola ym. 2016: 186), mutta esimerkiksi Suomessa lainsäädäntö ei edellytä sosiaalisten vaikutusten seuraamista kaivoshankkeen elinkaaren aikana (Suopajarvi & Kantola 2020). Sodankylässä on toteutettu kaivoshankkeen yhteydessä sosiaalisten vaikutusten hallintasuunnitelma (SIMP), jossa seurataan, arvioidaan ja raportoidaan hankkeen sosiaalisia vaikutuksia koko sen elinkaaren ajan. SIMP-prosessin tarkoituksena on minimoida hankkeiden kielteisiä vaikutuksia ja maksimoida niiden positiivisia vaikutuksia paikallisella tasolla. Sosiaalisia vaikutuksia paikallisten elämään tarkastellaan niin taloudellisten, ekologisten kuin yhteisön kautta. Tarkastelun kohteena ovat muun muassa vaikutukset paikallisten hyvinvointiin, liikenneturvallisuuteen, työllisyyteen, muihin elinkeinoihin sekä elinympäristöön. Erilaisia sosiaalisia vaikutuksia kartoitetaan yhdessä paikallisten sidosryhmien kanssa, joista tärkeimmät valitaan hallintasuunnitelmaan. SIMP-prosessiin kuuluu tarkka profilointi, hankkeen vaihtoehtoinen kehitys, hallintastrategiat sekä lopuksi suunnitelman toteuttaminen. Hallintasuunnitelman toteuttaminen on hyödyllistä kaikille osapuolille, sillä sen nähdään vähentävän ristiriitoja alueella, koska esimerkiksi kaivosyrittäjä saa näin tietoa alueen muista sidosryhmistä ja toimijoista.

Suuremman hankkeen sosiaalisen hyväksymisen taustalla voidaan nähdä olevan muun muassa läpinäkyvyys ja yhteydenpito alueen sidosryhmien kanssa (Heikkinen ym. 2016). Mikäli hankkeeseen liittyvät asiat tulevat alueen yhteisön tietoon vain median kautta, voi se pitkällä aikavälillä vaikuttaa jopa suunnitellun hankkeen rahoituspäätöksiin. Lisäksi Heikkinen ym. (2016) nostavat artikkelissa esiin, että sosiaalisen hyväksynnän hankkiminen ja ylläpitäminen vaikuttaa sekä hankkeen kehittymiseen että muihin paikkakunnan prosesseihin, jotka voivat esiintyä niin paikallisyhteisöissä, yhtiöissä kuin globaaleissa rahoitusperiaatteissa.

Johansson ym. (2022) kirjoittavat artikkelissaan, että yhteistyö ja yhteisöllisyys on myös lisääntynyt sellaisten osapuolten kesken, jotka eivät aikaisemmin ole välttämättä tehneet yhteistyötä keskenään.

Konkreettisia keinoja konfliktien hallintaan ovat lainsäädäntö ja kaavoitussuunnitelmalla hankkeiden ohjaaminen (Similä & Jokinen 2018) sekä YVA-menettely ja Natura-arviointi (Paliskuntain yhdistys 2013: 20). Esimerkiksi kaivoslain 38 § edellyttää selvitystyötä saamelaisten kotiseudulla ja kolttala-alueella, jossa lupaviranomaisen tulee muun muassa selvittää hankkeesta aiheutuvat haitat poronhoidolle paliskuntien kanssa ja lisäksi kolttasaamelaisten muille elinkeinoille ja elinolosuhteille. Kaivoslain 40 § edellyttää myös sitä, että kaivos- tai malminetsintälupaa koskeva hakemus on annettava tiedoksi julkisella kuulutuksella. Kaavoitusta pidetään yhtenä merkittävänä tekijänä, jonka avulla luonnonvarojen ja alueiden käyttöä pyritään ohjaamaan (Hast & Jokinen 2016: 92). Pelkkä osallistaminen hankkeiden suunnitteluvaiheisiin ei nimittäin tarkoita automaattisesti sitä, että ristiriitoja ja konflikteja olisi vähemmän tai niitä ei syntyisi lainkaan (Hast & Jokinen 2016: 88). Lisäksi on aina muistettava, että jokainen hanke on oma tapauksensa, joten aikaisempia menettelyjä toisella alueella ei voida yleistää sellaisenaan toiselle alueelle (Hast & Jokinen 2016: 106).

#### **4 Case: Kolari Hannukaisen kaivoshanke**

Kolari on 3800 asukkaan kunta Pohjois-Suomessa Tornio-Muoniojoen varrella, jonka työpaikoista suurin osa on palvelualoilla (Perustiedot Kolarista n.d.). Matkailu on alueen suurin työllistäjä, ja Ylläs sekä Ylläs-Pallastunturin kansallispuisto suuri vetovoimatekijä alueella. 1990-luvulla matkailualan toiminta alueella oli vielä pientä tähän päivään verrattuna (Similä & Jokinen 2018). Hannukaisen kaivoshanke sijoittuu lähelle, vain yhdeksän kilometrin päähän, Yllästä ja Ylläs-Pallastunturin kansallispuistoa, joka on tällä hetkellä Suomen suosituin kansallispuisto. Vuosittain Kolarin kunnassa yöpyy yli 330 000 matkailijaa. Alueen hiihtokeskukset, niin Ylläs kuin Levi, ovat saaneet yksityisiä ja julkisia investointeja, jotka ovat olleet suuruudeltaan 1000 miljoona euroa vuosien 2000–2009 aikana. Näistä kolmannes on ollut valtion myöntämiä yritystukija teiden, vesihuollon ja ympäristön kehittämiseen.

Hannukaisen kaivoshankkeen suunnitelmana on avata rauta-kulta-kupari-avolouhos Kolarin Hannukaisen kylään (Hannukaisen kaivoshanke n.d.). Alueella on toiminut kaivostoimintaa aiemmin vuodesta 1975 alkaen, jota laajennettiin myös Laurinojan ja Kuervaaran avolouhoksiin (Historia 2022). Hannukaisen kaivostoiminnan Rautaruukki Oyj päätti lopettaa kuitenkin vuonna 1985 (Historia 2022), kun se ei saanut toimintaa kannattavaksi

(Similä & Jokinen 2018). Laurinojan avolouhokselta Outokumpu Oyj jatkoi vielä louhintaa vuosina 1989–1990 (Historia 2022). Uuden kaivoksen elinkaareksi on suunniteltu noin 17–25 vuotta, joka sisältää myös kaivoksen rakentamisvaiheen ja sen uskotaan tuovan alueelle suoria työpaikkoja noin 350 kappaletta (Similä & Jokinen 2018).

Kaivoshanke on alkanut jo vuonna 2005 Northland Mines Oy:n tekemillä esiintymien tutkimisella (Aikataulu 2022.). Northland Mines Oy kuitenkin joutui lopettamaan toimintansa vuonna 2014, kun sen emoyhtiö joutui vaikeuksiin ja vuonna 2015 Hannukainen Mining Oy osti Northland Mines Oy:n konkurssipesältä kaikki kyseiseen hankkeeseen liittyvät tutkimusmateriaalit ja oikeudet. Hast (2021: 72) tuo väitöskirjassaan esiin, että kyseinen kaivoshanke on kohdannut 2010-luvulla voimakasta vastustusta. Tähän hän näkee syynä sen, että alue on muuttunut merkittävästi Rautaruukin ajoilta, sillä matkailu on kehittynyt alueella merkittävästi ja kaivoshankkeilta odotetaan yhä kattavampia ympäristöselvityksiä. Lisäksi Hast (2021: 72) nostaa esiin, että alue on myös sosiaalisesti muuttunut, mikä edellyttää myös kaivoshankkeen suunnittelijalta yhteensovittamisen selvittämistä.

Alueella on perustettu Pro Ylläs -kansalaisliike, jonka tarkoituksena on koota yhteen hanketta vastustavat toimijat (Meistä 2019). Heidän sivuilleen on koottu kattavasti tietoa kaivoshankkeesta ja sen erilaisista vaikutuksista niin vesistöön, elinkeinoihin, luontoon, poronhoitoon, matkailuun ja sosiaaliseen hyväksyntään. Pro Ylläs -sivulla (Sosiaalinen hyväksyntä 2019) käy ilmi, että kaivoshankkeeseen liittyvä keskustelu on hyvin polarisoitunut alueella sen mukaan missä ihmiset asuvat, mikä käy ilmi myös Similän ja Jokisen (2018) artikkelista. Tunturikyylissä ihmiset vastustavat hanketta enemmän, kun taas kirkonkylällä ja järvikyylissä ihmiset kannattavat kaivoshanketta useammin (Sosiaalinen hyväksyntä 2019). Muita kaivoshankkeeseen negatiivisesti suhtautuvia tahoja ovat alueella toimivat matkailutoimijat, Muonion paliskunta sekä matkailijat ja vapaa-ajan asukkaat. Similä ja Jokinen (2018) kirjoittavat artikkelissaan, että polarisoitumisen taustalla ei kuitenkaan ole kyse pelkästään niin sanotusta ”ei minun takapihalleni” -ilmiöstä.

Pro Ylläs -kansalaisliike (Elinkeino 2019) on nostanut esiin, että kaivoshankkeen suunnittelusta aiheutunut epävarmuus ja tilanteen konfliktoituminen vaikuttaa alueen asukkaiden ja yrittäjien tulevaisuuden suunnitelmiin ja hyvinvointiin. Pitkään jatkunut epävarma tilanne näkyy negatiivisesti matkailun investoinneissa sekä kunnan kehityksessä. Similä ja Jokinen (2018) kirjoittavat, että kaivoshankkeen sidosryhmät, kuten paikalliset ihmiset, asunnonomistajat ja matkailijat, odottavat hankkeelta laajempaa alueen huomioimista, ei pelkästään oikeudellisesti sitovia vaatimuksia, eli sosiaalisen toimiluvan tekijöitä korostetaan.

#### 4.1 Poronhoito ja Hannukaisen kaivoshanke

Muonion paliskunnan suurin sallittu määrä on 6000 eloporoa (Muonion paliskunta 2019). Muonion paliskunta on esittänyt, että Kolarin Hannukaisen kaivoshankkeen toteuttaminen nykyisellään vaikuttaisi usealla tavalla heidän poronhoitonsa käytänteisiin ja kulttuuriin. Keskeisimpinä vaikutuksina Muonion paliskunta esittää erilaiset estevaikutukset ja laidunalueen menettämisen, joilla on vaikutusta niin vasaprosenttiin, teuraspainoon, poronhoitotyön vaikeutumiseen sekä laiduntamisen lisääntymiseen muilla alueilla. Paliskuntain yhdistys (2013: 27) tuo oppaassaan esiin, että laidunnuksessa tapahtuvat muutokset vaikuttavat poronhoidon elinkeinon kannattavuuteen. Laidunalueen pienennys voi aiheuttaa eloporoluvun pientymisen, joka voi eloporotuen alarajalla olevilla poronhoitajilla tarkoittaa koko elinkeinon lopettamista. Epävarmuuden lisääntyminen elinkeinon parissa voi johtaa myös siihen, että tulevaisuudessa on vaikea löytää nuoria, jotka haluaisivat jatkaa elinkeinoa.

Muonion Paliskunta (2019) on kuitenkin esittänyt, että jos ympäristölupa kaivoshankkeelle myönnetään, niin seuraaviin asioihin tulee ainakin kiinnittää alueella huomiota: poroaitauksien toiminnan turvaaminen, pölyämisen ja muiden vaikutusten estäminen, vaikutusten kompensointi ja seuraaminen sekä estevaikutusten lieventäminen. Kaivosalueen välittömässä läheisyydessä sijaitsee Muonion paliskunnan pääerotteluaitaus, jossa käsitellään 4000 poroa syksyn ja talven aikana. Koska aitaus sijaitsisi kaivosalueen välittömässä läheisyydessä, olisi epäselvää, että voisiko tätä aitausta käyttää enää jatkossa. Mikäli porot ohjautuvat jatkossa muille maille nykyisen laidunalueen pientyessä, voi se lisätä konflikteja alueella, koska porot voivat ohjautua muun muassa erilaisille viljelymaille tämän seurauksena (Paliskuntain yhdistys 2013: 30).

Poronhoitajat kokevat haastattelujen perusteella, että kaivoshankkeen aikana informaation tulisi olla avointa, mutta myös kommunikaation ja tiedon tulisi kulkea osapuolten välillä sekä luottamuksen syntyä (Hast & Jokinen 2016: 100). Poronhoitajat kokevat myös, että kaivoshankkeen negatiivisten vaikutusten minimoinnissa keskeisenä tekijänä on yhteistyö osapuolten välillä. Suunnitelma tulisi laatia niin, että kaivoshanke tulisi viemään mahdollisimman vähän laidunaluetta poronhoidolta, jotta porojen kulku ja hoitotyö eivät häiriintyisi. Hast ja Jokinen (2016: 103–104) tuovat esiin myös sen, kuinka Kittilässä kaivostoiminta on vaikuttanut alueen porojen laidunkiertoon ja aiheuttanut sopeutumista ja lisätyötä poronhoitajille. Kittilässä kuitenkin on säilynyt neuvotteluyhteys osapuolten välillä, jonka ansioista ongelmiin voidaan etsiä ratkaisuja yhdessä sekä sopia korvauksista.

## 4.2 Matkailu ja Hannukaisen kaivoshanke

Kolarin Hannukaisen kaivoshanke sijoittuisi Ylläksen ja Ylläs-Pallastunturin kansallispuiston läheisyyteen, vain yhdeksän kilometrin päähän (Similä & Jokinen 2018). Similä ja Jokinen (2018) kirjoittavat, että matkailualan toimijat ovat huolissaan kaivoshankkeen vaikutuksista matkailuun, koska alueen matkailun avaintekijöinä, varsinkin kansainvälisille matkailijoille, ovat puhdas ja rauhallinen luonto. Suurin osa Kolarin matkailualan työpaikoista sijoittuu nimenomaan Ylläkselle (Kulusjärvi 2017). Koska kaivostoiminta olisi kuitenkin hyvin lähellä matkailuun käytettäviä alueita, on toimijoilla pelko siitä, että kaivostoiminta vaarantaisi nämä lisääntyvällä melulla ja saasteilla (Hast & Jokinen 2016: 102–103). Similä ja Jokinen (2018) kirjottavat myös artikkelissaan, että täsmällisiä kaivostoiminnan vaikutuksia matkailulle on mahdotonta ennakoida etukäteen, mutta kuitenkin riskianalyysi osoittaa suurta riskiä ja vaikutusta, joka korostuu myös Hastin ja Jokisen (2016: 96) kirjoituksessa.

Hast ja Jokinen (2016: 99) nostavat kirjoituksessaan esiin, että Ylläksen matkailijoille toteutetussa kyselyssä 44 prosenttia suhtautui suunniteltuun Kolarin Hannukaisen kaivoshankkeeseen negatiivisesti. Huomioitavaa kuitenkin on, että 42 prosenttia kyselyyn vastanneista ilmoitti kyseiseen hankkeeseen neutraalin suhtautumisen. Myös alueelle tulevaisuudessa matkustamiseen 44 prosenttia vastanneista koki, että kaivoksella olisi vaikutusta, mutta yli puolet vastanneista arvioi, että kaivos ei vaikuttaisi heidän matkustuskäyttäytymiseensä alueelle. Ulkomaalaisille matkustajille hankkeella näyttäisi olevan enemmän negatiivista vaikutusta kuin suomalaisille matkustajille. Similä ja Jokinen (2018) lisäävät myös, että 80 prosenttia tutkimukseen vastanneista uskoo kaivoksen heikentävän Ylläksen imagoa ja 74 prosenttia yrittäjistä uskoo tulojen laskevan kaivoksen avaamisen myötä. Tällä hetkellä kuitenkin Ylläs on yksi Suomen suosituimmista talvimatkailukohteista (Kulusjärvi 2017).

Kolarin kunta on laatinut myös erilaisia kylien sekä Ylläksen kehittämishankkeita, joissa korostuu matkailun merkitys alueelle (Kehittäminen ja hankkeet n.d.). Kulusjärven (2017) artikkelissa ilmenee myös, että Kolarin kunnan poliittisessa keskustelussa matkailu nähdään yhtenä merkittävänä tekijänä alueen kehittämisessä, mutta alueella kuitenkin koetaan, että kunta huomioi enemmän muiden kylien toiveita matkailukylien edelle. Usein näissä korostuu enemmän perinteisemmät toimialat, kuten kaivosteollisuus. Ylläs III kehittämissuunnitelmassa sidosryhmät ovat kertoneet Ylläksen selkeäksi vahvuudeksi alueen luontoarvot (Ylläs III kehittämissuunnitelma 2021). Kehittämissuunnitelmassa nousee myös esiin se, että kaivoshanketta pidetään uhkana alueen matkailun kehittämiselle.

### 4.3 Yhteensovittaminen Hannukaisen kaivoshankkeessa

Similä ja Jokinen (2018) kirjoittavat artikkelissaan, että kaivoshankkeen edistymisen kannalta sidosryhmien välinen vuorovaikutus sekä alueella muodostuva sosiaalinen hyväksyntä ovat avaintekijöitä toiminnan yhteensovittamisessa. On tärkeä muistaa, että sidosryhmänä ei ole vain kylä tai kunta, vaan laajempi verkosto, joka muodostuu esimerkiksi paikallisista ihmisistä, erilaisista järjestöistä ja yrityksistä. Yhteensovittamista kaivoshankkeessa voidaan lähestyä prosessimaisesti, jossa pitää kiinnittää huomiota koko kaivostoiminnan elinkaareen (Hast & Jokinen 2016: 105). Yhteensovittaminen on tärkeää jo malminetsintävaiheessa ja jatkuu yhä kaivostoiminnan loputtua. Yhteensovittamisen tarkoituksena on selvittää ja huomioida eri toimijoiden aiheuttamat vaikutukset alueella, eikä pelkästään sitä, miten erilaiset elinkeinot mahtuvat samaan tilaan.

Yhteensovittamisen kannalta olisi tärkeä löytää ja tunnistaa toimijoiden väliset kipupisteet mahdollisimman aikaisessa vaiheessa hanketta, jotta keskustelu näiden ympärillä onnistuu (Hast & Jokinen 2016: 104). Maankäytön suunnitteluprosessi on myös merkittävä työkalu eri elinkeinojen ja maankäyttöjen etujen yhteensovittamisessa (Similä & Jokinen 2018). Similä ja Jokinen (2018) kirjoittavatkin, että Hannukaisen kaivoshankkeen kohdalla Kolarin paikallisviranomaisten ja poliittisten päättäjien on tehtävä haastavia päätöksiä maankäytön suunnittelussa, sillä kaivoshankkeella voi olla merkittäviä vaikutuksia alueen muihin elinkeinoihin sekä ympäristöön niin Suomessa kuin Ruotsissakin.

Kunnan ja viranomaisten vaihtoehdoksi voi muodostua kaivosteollisuuden ajattelu kilpailevana ja toisensa poissulkevana toimenä toisiinsa alueen elinkeinoihin nähden, jos kaivostoiminnan riskit ovat matkailuun tai poronhoitoon liittyen erittäin suuret, haitalliset ja todennäköiset (Hast & Jokinen 2016: 104). Kunnalle voi olla haasteellista myös päättää siitä, mitä elinkeinoa pidetään niin sanotusti etusijalla, jos kunnalla on vain vähän henkilökuntaa ja asiantuntemusta (Similä & Jokinen 2018). Suunnittelupäätöksellä on kuitenkin määrätty tietyt vaatimukset, mutta kunta lopulta itse vastaa siihen, mikä elinkeino on tarpeellisin alueella.

## 5 Pohdinta

Tutkittaessa arktisen alueen elinkeinoja, voidaan havaita, että ne pohjautuvat suurelta osin luonnonvarojen käyttöön. Kuten tutkielman luvusta kaksi käy ilmi, yleisimpiä luonnonvarojen käyttömuotoja arktisella alueella ovat poronhoito, matkailu ja kaivosteollisuus. Näiden lisäksi myös metsäteollisuudella on merkittävä rooli arktisen alueen luonnonvarojen käytössä.

Matkailun merkitys syrjäseutujen elinkeinona on kasvanut paljon (Saarinen & Varnajot 2019), mutta myös kaivosteollisuus kasvaa arktisella alueella merkittävästi globalisaation ja teknologian kehityksen myötä (Sisneros-Kidd ym. 2019; Tolvanen ym. 2019). Kunnan tulee ottaa huomioon maankäyttösuunnittelussaan erilaiset elinkeinot ja niiden mahdolliset ristiriidat sekä tunnistaa talouden lisäksi niiden ekologiset ja sosiaaliset vaikutukset. Arktisen alueen elinkeinoista poronhoito on myös vahvasti kulttuuriin sidonnaista alkuperäiskansojen keskuudessa (Heikkinen ym. 2016), joten tämä tulisi huomioida kunnan maankäyttösuunnittelussa, joka tulee esiin myös poronhoitolaissa. Luonnonvarakonfliktien taustalla onkin usein eri toimijoiden välinen näkemusero siitä, kuinka aluetta tulisi käyttää ja miten toiset toimijat vaikuttavat heidän omaan toimintaansa. Usein näiden yhteensovittaminen tarkoittaa sitä, että vähintään yhden osapuolen tulee muuttaa alkuperäistä näkemystään (Johansson ym. 2022).

Luonnonvarojen käyttöön pohjautuvien elinkeinojen toimivuuteen samalla alueella vaikuttaa se onko näiden välillä kilpailevaa asetelmaa luonnonvarojen suhteen. Kuten Similä ja Jokinen (2018) toivat artikkelissaan esiin, niin toimijoiden välinen suhde voi olla kilpaileva, ei-kilpaileva, toisiaan täydentävä tai toisiaan sulkeva. Hast ja Jokinen (2016: 92) myös korostivat, että käyttömuotojen väliset suhteet on tärkeä tunnistaa alueella jo suunnitteluvaiheessa. Kaivosteollisuus voidaan laajuutensa vuoksi nähdä kilpailevassa, tai jopa pois sulkevassa, asemassa muihin luonnonvarojen käyttömuotoihin nähden. Kaivosteollisuuden kehittämisen myötä niin, että siitä aiheutuisi vähemmän melu- ja saastevaikutuksia, voisi muuttaa suhdetta osittain kilpailevaksi tai toisiaan täydentäväksi esimerkiksi matkailun kanssa. Lisäksi poronhoidon kannalta merkittävien laidunalueiden säästyminen sekä saastehaittojen pienentyminen, voisi helpottaa näiden käyttömuotojen toimimista samalla alueella. Matkailu ja poronhoito voidaan nähdä enemmän osittain kilpaileviksi tai osittain toisiaan täydentäviksi. Tämä johtuu siitä, että nämä käyttömuodot voivat tietyssä laajuudessaan toimia samalla alueella ja niistä voi olla myös taloudellista hyötyä toisilleen.

Lisäksi luonnonvarojen käyttömuotojen etäisyydellä on väliä siihen, kuinka hyvin ne toimivat samalla alueella. Kuten Similä ja Jokinen (2018) tuovat artikkelissaan esiin, niin varsinkin kaivostoiminnan läheisyys vaikuttaa myös konfliktien esiintymiseen. Esimerkiksi kaivosteollisuuden ja matkailun välillä voidaan havaita, että jos elinkeinojen välillä on riittävästi etäisyyttä, voi kaivosteollisuuteen suhtautuminen olla myönteisempää. Tämä voidaan havaita Hastin ja Jokisen (2016: 100) tekstissä, jossa käy ilmi, että Levillä kaivostoimintaan suhtautuminen on myönteisempään Ylläksen alueeseen verrattuna. Levin etäisyys kaivoksesta on 25 kilometriä (Hast & Jokinen 2016: 100), kun Ylläksellä se olisi vain



9 kilometriä (Similä & Jokinen 2018). Kaivosteollisuuden aiheuttama voimakas maaston muokkaaminen matkailukeskuksen lähellä nostaa ymmärrettävästi hankkeen vastustusta. Levin ja Ylläksen erilaiseen suhtautumiseen voi lisäksi vaikuttaa kohteiden matkailun erilaisuus. Ylläksellä matkailu pohjautuu vahvasti luontoon ja sen tuomiin elämyksiin, kun Levillä matkailun keskiössä voidaan nähdä merkitykselliseksi erilaiset palvelut matkailukeskuksessa, kuten myös Hast ja Jokinen (2016: 100) nostavat esiin.

Kaivostoiminnan perustamisesta alueelle on tärkeä huomioida alueen muut toimijat ja yhteisöt jo hankkeen suunnitteluvaiheessa (Johansson ym. 2022). Tämä auttaa vähentämään myös toimijoiden välisiä konflikteja, kun suunnittelu on läpinäkyvää ja osapuolet tulee huomioiduksi. Keskusteluyhteyden säilyminen on tärkeää, sillä näin pysytään perillä osapuolten näkemyksistä ja käsityksistä aiheeseen liittyen (Adams ym. 2003). Jos SIMP-prosessin toteutus otettaisiin osaksi kaivoshanketta, tulisi alueen eri toimijat ja sidosryhmät huomioitua prosessissa, mistä on Sodankylästä saatu hyviä esimerkkejä. Kaivostoimintaa suunniteltaessa on kuitenkin huomioitava myös se, kuinka kauan kaivostoiminta toimisi alueella, ja onko siihen tarvittavat investoinnit kannattavia alueelle. Suunnitteluvaiheessa myös alueen yhteisöjen ja toimijoiden huomioiminen on sen vuoksi tärkeää, että he ovat niitä, jotka joutuvat elämään kaivostoiminnan seurauksien kanssa. Lisäksi kaivosteollisuudessa on talouden näkökulmasta varjopuolena se, että tuloista vain vähän jää alueelle, mutta alueen julkiset kustannukset voivat nousta (Van Dam ym. 2016: 172).

Arktisen alueen erilaisissa hankkeissa nousee erityisesti esiin alkuperäiskansojen oikeudet ja niiden huomioiminen. Varsinkin kaivostoiminnan yleistyttyä heidän alueellaan (Lawrence & Larsen 2017), olisi tärkeä huomioida myös alkuperäiskansojen maankäyttö, elintavat sekä heidän oikeutensa. Pitää kuitenkin muistaa, että myös muu toiminta arktisella alueella on ristiriidassa alkuperäiskansojen elinkeinon kanssa, kuten matkailu (Lépy ym. 2018). Matkailu tuo omia haasteita poronhoitoon ja luonnon hyödyntämiseen, koska infrastruktuurin ja reitistöjen lisääntyminen alueella ja laidunmailla voivat häiritä porojen kulkemista. Ongelmallisena hankkeissa on koettu se, että niiden loputtua, alueen yhteisöt joutuvat elämään aiheutuneiden haittojen kanssa, mutta yritykset eivät ole olleet niistä enää vastuussa. Poronhoitajat ja paliskunnat kokevat, että myös sillä on vaikutusta, kuinka heidät huomioidaan hankkeen aikana ja kuinka kiinnostuneita yritykset ovat yhdessä ratkaisemaan ilmenneitä ongelmia (Hast & Jokinen 2016: 103–104). Esimerkiksi Sodankylässä poronhoitajat kokevat, että keskusteluyhteys kaivosyrityksen kanssa on säilynyt hyvänä.

Sisneros-Kidd ym. (2019) nostavat esiin, kuinka alueen keskittyminen yhteen toimialaan, artikkelin tapauksessa matkailuun, voi tuoda haasteita alueelle. Tästä näkökulmasta

ajateltuna, olisi hyvä, että alueen talouspohja olisi siis mahdollisimman laaja, jotta alue ei olisi vain yhden elinkeinon kehityksen ja menestyksen varassa. Tämä toisi siis alueelle resilienssiä erilaisten muutoksien ja kehityksen edessä. Lisäksi ajallista muuttumista tapahtuu luonnonvarojen käytössä, jolloin uusia luonnonvaroja sekä luonnonvarojen käyttömuotoja voi syntyä ja nykyisiä käyttömuotoja päättyä (Hast 2021: 20), jonka vuoksi nojautuminen vain yhteen elinkeinon voi olla vaarallista. Alueelle voi tulla siinä vaiheessa vaikeuksia, jos juuri tähän elinkeinon kohdistuu esimerkiksi globaalisti jotain häiriötä pitkän aikaa tai tämä luonnonvarojen käyttömuoto hiipuu. Tämä voisi osaltaan siis puoltaa Kolarin alueelle esimerkiksi kaivostoiminnan perustamista. Tärkeintä alueen kannalta kuitenkin on, että asioita pohditaan taloudellisen näkökulman lisäksi myös ekologisesta ja sosiaalisesta sekä kulttuurin näkökulmasta. Arktinen luonto ja ekosysteemit ovat hyvin herkkiä, joten suuret massat ja muutokset ovat haasteellisia sille, sekä lisäksi ilmastonmuutos tuo omat haasteensa arktiselle luonnolle (Sisneros-Kidd ym. 2019).

Alueiden luonnonvarojen käytössä nousee vahvasti esiin kunnan rooli maankäyttösuunnitelmassa sekä -politiikassa. Paikallisella väestöllä on oikeus osallistua erilaisiin alueen suunnittelutilaisuuksiin, mutta loppupeleissä päätöksestä vastaa kunnan virkamiehet. Mietittäväksi siis jää, millainen rooli osallistamisella on ja miten paikalliset pääsevät lopulta kuuluviin. Lisäksi tutkielmassa nousi esiin myös se, että alkuperäiskansojen oikeuksia on tunnustettu lainsäädännöissä Pohjoismaissaakin, mutta esimerkiksi Ruotsissa näitä ei kuitenkaan noudateta niin hyvin kuin pitäisi. Kolarin Hannukaisen kaivoshanketta vastaan on luotu Pro Ylläs -kansalaisliike, mikä on tuonut aktiivisesti julkisuuteen esiin kaivoshankkeen suunnittelun ongelmakohtia sekä luonut adressin ”Ylläs ilman kaivosta – Ei Hannukaisen kaivoshankkeelle”. Osallistamisen ongelmana voidaan nähdä lisäksi se, että siihen ei välttämättä pääse osallistumaan kaikki ne osapuolet, jotka haluaisivat, esimerkiksi puutteellisten resurssien vuoksi (Suopajarvi & Kantola 2020). Tämän vuoksi esimerkiksi pienet yritykset nähdään olevan heikommassa asemaa osallistamisessa kuin suuret yritykset.

Arktisen alueen ja kaivosteollisuuden kannalta tulevaisuudessa tärkeinä asioina ovat kaivosteollisuuden kestävyyskehittäminen, joka nousee esiin myös Tolvasen ym. (2019) artikkelissa. Tämä voidaan nähdä niin ympäristöön liittyvien asioiden huomioimisena ja kaivosteollisuuden prosessien tehostamisella ja puhdistamisella, mutta myös sillä, että alueen yhteisöt huomioidaan paremmin jo heti hankkeen suunnitteluvaiheessa. Tutkielmasta voidaan havaita, että nämä asiat ovat merkityksellisiä tulevaisuudessa myös hankkeiden sidosryhmille. Kuten Lassila (2021) toi esiin artikkelissaan, niin kaivosteollisuutta pidetään edelleen monessa Pohjois-Suomen kunnassa tärkeänä työllistäjänä, mutta siihen liittyvät ympäristöhuolet ovat

lisääntyneet ja muun muassa Talvivaaran tapaus on myös nostanut konfliktien määrää. Kunnan on myös tärkeä kiinnittää huomioita eri luonnonvarojen käyttömuotojen suhteisiin ja tunnistaa nämä uutta elinkeinoa sovitettaessa alueelle jo olemassa olevien rinnalle, kuten Hast ja Jokinen (2016: 92) kirjoittavat.

Arktisella alueella voitaisiin tutkia myös muiden luonnonvarojen käyttömuotojen ja elinkeinojen välisiä suhteita, kuten metsäteollisuuden vaikutuksia muihin tässäkin tutkielmassa esitettyihin elinkeinoin. Ajankohtaisena esimerkkinä toimisi muun muassa Kolarissa Aalistunturin läheisyydessä tapahtuvat metsähakkuut. Aiheessa on nähtävillä hyvin kaksi erilaista tapaa hyödyntää metsää ja siitä aiheutuvat konfliktit, jossa toisena osapuolena on perinteinen metsäteollisuus ja toisena luonnonsuojelu sekä luontokadon pysäyttäminen. Tulevaisuudessa kaivosteollisuuden osalta voitaisiin selvittää suunnitteluvaiheen prosessia muilta toimijoilta, kuinka he näkisivät, että prosessin tulisi edetä, ja kuinka huomioida heitä suunnitteluvaiheessa. Suopajarvi ja Kantola (2020) osoittivat artikkelissaan, että Sodankylässä SIMP-prosessissa oli osallistettu laajasti myös alueen toimijoita, jotta kaivoshankkeen sosiaaliset vaikutukset olisivat mahdollisimman laajasti tiedossa. Alueiden elinkeinojen suunnittelussa erityisesti kestävä aluekehitys tulee esittämään tulevaisuudessa yhä merkittävämpää roolia, minkä seurauksena elinkeinojen sosiaalisiin ja ekologisiin vaikutuksiin tullaan keskittymään entistä enemmän.

## Lähdeluettelo

- Adams, W. M., Brockington, D., Dyson, J., & Vira, B. (2003). Managing Tragedies: Understanding Conflict over Common Pool Resources. *Science* 302(5652) 1915–1916. <https://doi.org/10.1126/science.1087771>
- Aikataulu (2022.). Hannukainen Mining Oy. 16.2.2023. <https://www.hannukainenmining.fi/hannukainen-mining-arvot/aikataulu/>
- Alueidenkäyttölaki (5.2.1999/132)
- Arktinen keskus (n.d.). Arktisen alueen määritelmiä. Lapin yliopisto. 9.5.2023. <https://www.arcticcentre.org/FI/arktinenalue/Karttoja/arktisen-maaritelmia>
- Benjaminsen, T. A., Reinert, H., Sjaastad, E., & Sara, M. N. (2015). Misreading the Arctic landscape: A political ecology of reindeer, carrying capacities, and overstocking in Finnmark, Norway. *Norwegian Journal of Geography* 69(4) 219–229. <https://doi.org/10.1080/00291951.2015.1031274>
- Corntassel, J. (2003). Who is indigenous? ‘Peoplehood’ and ethnonationalist approaches to rearticulating indigenous identity. *Nationalism and Ethnic Politics* 9(1) 75–100. <https://doi.org/10.1080/13537110412331301365>
- Elinkeino (2019). Pro Ylläs. 16.2.2023. <https://proyllas.fi/wp/kaivoksesta/riskit-javaikutukset/elinkeino/>
- Hannukaisen kaivoshanke (n.d.). Kolarin kunta. 16.2.2023. <https://www.kolari.fi/fi/ajankohtaista/hannukaisen-kaivoshanke.html>
- Hast, S. (2021). *Yhteensovittamattomat luonnonvarat?* Lapin yliopisto. <http://urn.fi/URN:ISBN:978-952-337-285-6>
- Hast, S., & Jokinen, M. (2016). Elinkeinojen yhteensovittaminen – tarkastelussa kaivostoiminta, poronhoito ja luontomatkailu. Teoksessa Mononen, T. & Suopajarvi, L. (Toim.) *Kaivos suomalaisessa yhteiskunnassa*, 86–110. Lapin yliopistokustannus.
- Heikkinen, H. I., Lépy, E., Sarkki, S., & Komu, T. (2016). Challenges in acquiring a social licence to mine in the globalising Arctic. *Polar Record* 52(4) 399–411. <https://doi.org/10.1017/S0032247413000843>
- Historia (2022.). Hannukainen Mining Oy. 16.2.2023. <https://www.hannukainenmining.fi/hannukainen-mining-arvot/historia/>
- Indigenous Peoples at the United Nations. (n.d.?) YK. 7.3.2023 <https://www.un.org/development/desa/indigenouspeoples/about-us.html>

- Johansson, A., Lindahl, K. B., & Zachrisson, A. (2022). Exploring prospects of deliberation in intractable natural resource management conflicts. *Journal of Environmental Management* 315. <https://doi.org/10.1016/j.jenvman.2022.115205>
- Kaivoslaksi (10.6.2011/621)
- Kehittäminen ja hankkeet (n.d.). Kolarin kunta. 16.2.2023. <https://www.kolari.fi/fi/palvelut/tyoja-elinkeinot/kehittaminen-ja-hankkeet.html>
- Kulusjärvi, O. (2016). Resort-oriented tourism development and local tourism networks - a case study from Northern Finland. *Fennia* 194(1) 3–17. <http://doi.org/10.11143/41450>
- Kulusjärvi, O. (2017). Sustainable Destination Development in Northern Peripheries: A Focus on Alternative Tourism Paths. *Journal of Rural & Community Development* 12(2/3) 42–59.
- Laki ympäristövaikutusten arvioinnista (5.5.2017/252)
- Lassila, M. (2021). The Arctic mineral resource rush and the ontological struggle for the Viiankiaapa peatland in Sodankylä, Finland. *Globalizations* 18(4) 635–649. <https://doi.org/10.1080/14747731.2020.1831818>
- Latola, K., Sarkki, S., Stępień, A., & Jokinen, M. (2016). Activities affecting land use in the European Arctic. Teoksessa Stępień, A., Latola, K. & Strahlendorff, M. (Toim.) *The Changing Arctic and the European Union: A Book Based on the Report “Strategic Assessment of Development of the Arctic: Assessment Conducted for the European Union”*. Nijhoff Law Specials 89, 186–212.
- Lawrence, R., & Larsen, R. K. (2017). The politics of planning: assessing the impacts of mining on Sami lands. *Third World Quarterly* 38(5) 1164–1180. <https://doi.org/10.1080/01436597.2016.1257909>
- Lépy, É., Heikkinen, H. I., Komu, T., & Sarkki, S. (2018). Participatory meaning making of environmental and cultural changes in reindeer herding in the Northernmost border area of Sweden and Finland. *International Journal of Business and Globalisation* 20(2) 203–221. <https://doi.org/10.1504/IJBG.2018.089868>
- Loginov, V. G., Ignatyeva, M. N., & Naumov, I. V. (2022). Reindeer husbandry as a basic sector of the traditional economy of indigenous ethnic groups: *Present and future*. *Regional Science Policy and Practice* 14(1) 187–202. <https://doi.org/10.1111/rsp3.12370>
- Meistä (2019). Pro Ylläs. 16.2.2023. <https://proyllas.fi/wp/meista/>
- Mlambo, C. (2022). Politics and the natural resource curse: Evidence from selected African states. *Cogent Social Sciences* 8(1). <https://doi.org/10.1080/23311886.2022.2035911>

- Muonion Paliskunta (2019). Hannukaisen vaikutukset Muonion paliskunnan poronhoitoon ja paliskunnan vaatimukset ympäristölupahakemukseen. 16.2.2023. <http://proyllas.fi/wp/wp-content/uploads/2019/02/Liite-13.pdf>
- Müller, D. K., & Huuva, S. K. (2009). Limits to Sami tourism development: The case of 27 Jokkmokk, Sweden. *Journal of Ecotourism* 8(2) 115–127. <https://doi.org/10.1080/14724040802696015>
- Ólafsdóttir, R. (2021). The role of public participation for determining sustainability indicators for arctic tourism. *Sustainability (Switzerland)* 13(1) 1–19. <https://doi.org/10.3390/su13010295>
- Paliskuntain yhdistys (2013) Opas poronhoidon tarkasteluun maankäyttöhankkeissa. Pohjolan Painotuote Oy, Rovaniemi.
- Perustiedot Kolarista (n.d.). Kolarin kunta. 16.2.2023. <https://www.kolari.fi/fi/kuntainfo/perustiedot-kolarista.html>
- Poronhoitolaki (14.9.1990/848)
- Saamelaiskäräjälain muuttaminen (2021, päivitetty 2023). Eduskunta. 16.3.2023. [https://www.eduskunta.fi/FI/naineduskuntatoimii/kirjasto/aineistot/kotimainen\\_oikeus/LATI/Sivut/saamelaiskarajalain-muuttaminen.aspx](https://www.eduskunta.fi/FI/naineduskuntatoimii/kirjasto/aineistot/kotimainen_oikeus/LATI/Sivut/saamelaiskarajalain-muuttaminen.aspx)
- Saarinen, J. (2019). What are wilderness areas for? Tourism and political ecologies of wilderness uses and management in the Anthropocene. *Journal of Sustainable Tourism* 27(4) 472–487. <https://doi.org/10.1080/09669582.2018.1456543>
- Saarinen, J., & Varnajot, A. (2019). The Arctic in tourism: complementing and contesting perspectives on tourism in the Arctic. *Polar Geography* 42(2) 109–124. <https://doi.org/10.1080/1088937X.2019.1578287>
- Sarkki, S., Heikkinen, H. I., Herva, V.-P., & Saarinen, J. (2018). Myths on local use of natural resources and social equity of land use governance: Reindeer herding in Finland. *Land Use Policy* 77 322–331. <https://doi.org/10.1016/j.landusepol.2018.05.055>
- Similä, J., & Jokinen, M. (2018). Governing Conflicts between Mining and Tourism in the Arctic. *Arctic Review on Law & Politics* 9 148–173. <https://doi.org/10.23865/arctic.v9.1068>
- Sisneros-Kidd, A. M., Monz, C., Hausner, V., Schmidt, J., & Clark, D. (2019). Nature-based tourism, resource dependence, and resilience of Arctic communities: framing complex issues in a changing environment. *Journal of Sustainable Tourism* 27(8) 1259–1276. <https://doi.org/10.1080/09669582.2019.1612905>

- Sosiaalinen hyväksyntä (2019). Pro Ylläs. 16.2.2023.  
<https://proyllas.fi/wp/kaivoksesta/riskitja-vaikutukset/sosiaalinen-hyvaksynta/>
- Sundman, R., Aaltonen, J. & Keski-Heikkilä, A. (2023). Saamelaiskäräjälaki kaatui perustuslakivaliokuntaan. Helsingin Sanomat 24.2.2023.  
<https://www.hs.fi/politiikka/art2000009414580.html>
- Suopajarvi, L., Ejdemo, T., Klyuchnikova, E., Korchak, E., Nygaard, V., & Poelzer, G. A. (2017). Social impacts of the “glocal” mining business: case studies from Northern Europe. *Mineral Economics* 30(1) 31–39. <https://doi.org/10.1007/s13563-016-0092-5>
- Suopajarvi, L., & Kantola, A. (2020). The social impact management plan as a tool for local planning: Case study: Mining in Northern Finland. *Land Use Policy* 93. <https://doi.org/10.1016/j.landusepol.2019.104046>
- Tolvanen, A., Eilu, P., Juutinen, A., Kangas, K., Kivinen, M., Markovaara-Koivisto, M.,... & Similä, J. (2019). Mining in the Arctic environment – A review from ecological, socioeconomic and legal perspectives. *Journal of Environmental Management* 233 832–844. <https://doi.org/10.1016/j.jenvman.2018.11.124>
- Van Dam, K., Scheepstra, A., Gille, J., Stępień, A., & Koivurova, T. (2016). Mining in the European Arctic. Teoksessa A. Stępień, T. Koivurova, & Kankaanpää P. (Toim.) *The Changing Arctic and the European Union: A Book Based on the Report “Strategic Assessment of Development of the Arctic: Assessment Conducted for the European Union”*. Nijhoff Law Specials 89, 163–185.
- Ylläs III kehittämissuunnitelma (2021). Kolarin kunta & Sweco. 11.4.2023.  
[https://www.kolari.fi/media/2021\\_yllaskehittamissuunnitelma/yllas\\_iii\\_kehittamissuunnitelma\\_tiedote\\_27052021.pdf](https://www.kolari.fi/media/2021_yllaskehittamissuunnitelma/yllas_iii_kehittamissuunnitelma_tiedote_27052021.pdf)
- Young, O. & Einarsson, N. (2007). Johdanto: inhimillinen kehitys Arktisella alueella. Teoksessa Heininen, L. (toim.) *Arktisen alueen inhimillisen kehityksen raportti*. Ympäristöministeriön raportteja 4/2007, 19–30.
- Zachrisson, A., & Beland Lindahl, K. (2019). Political opportunity and mobilization: The evolution of a Swedish mining-sceptical movement. *Resources Policy* 64. <https://doi.org/10.1016/j.resourpol.2019.101477>